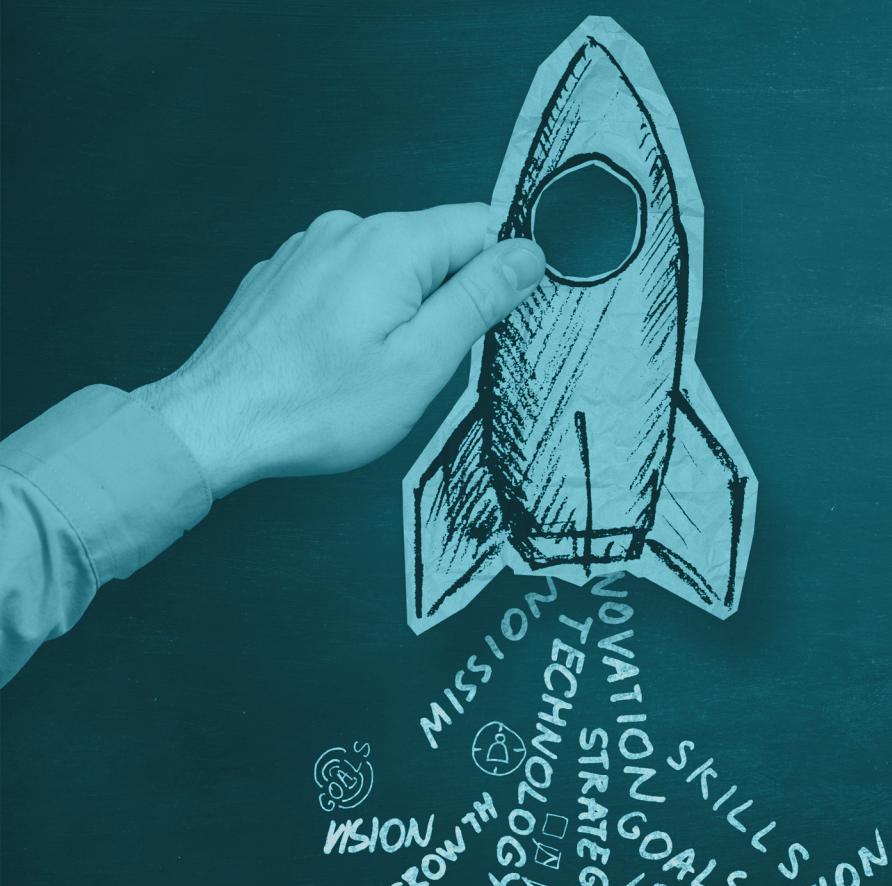


ISA: Intervención en crisis graves

Apoyo durante los primeros días críticos después de una revelación o de una entrevista investigativa para las víctimas menores de edad de explotación sexual, de tráfico de niños, niñas y/o adolescentes con finalidades sexuales y de abuso sexual online.

Linda Jonsson, Marie Cederschiöld University
Anette Birgersson, Skills Clinic



ISA: Intervención en crisis graves

Apoyo durante los primeros días críticos después de una revelación o de una entrevista investigativa para las víctimas menores de edad de explotación sexual, de tráfico de niños, niñas y/o adolescentes con finalidades sexuales y de abuso sexual online.

Editorial: Council of the Baltic Sea States (*Consejo de Estado del Mar Báltico*)

Autores:

Linda Jonsson, Marie Cederschiöld University (Universidad de Marie Cederschiöld)

Anette Birgersson, Skills Clinic (Clínica de Habilidades)

Editores:

Olivia Lind Haldorsson, Council of the Baltic Sea States (*Consejo de Estado del Mar Báltico*)

Shawna Von Blixen-Finecke, Council of the Baltic Sea States, (*Consejo de Estado del Mar Báltico*)

Traducción:

La Fundación Márgenes y Vínculos. "Programa Avance Hacia Barnahus" del Ministerio de Derechos Sociales, Consumo y Agenda de 2030. The translation was carried out by Ana Giles Myers and revised by Laura Villargordo.



Este trabajo está autorizado por el Council of the Baltic Sea States (*Consejo de Estado del Mar Báltico*), bajo la licencia internacional 4.0: Creative Commons Attribution-NonCommercial-NoDerivatives (*Licencia de Creative Commons Atribución- No comercial sin obra derivada. 4.0 licencia internacional*)

¿Le gustaría traducir este documento? Por favor, contacte el Council of the Baltic Sea States (*Consejo de Estado del Mar Báltico*) para aprender más sobre este formato, acreditación y propiedad intelectual.

Publicado el 3 de mayo de 2024 en Estocolmo.

Introducción

Este documento introduce una metodología de apoyo durante crisis graves, "ISA" (Intervención en crisis graves), para las víctimas menores de edad de tráfico humano con una finalidad sexual, explotación sexual, y abuso sexual que ha sido facilitado por la tecnología, en los primeros días críticos después de una revelación o una entrevista investigativa con un menor de edad.

La metodología "ISA" ha sido desarrollada para abordar las necesidades específicas de apoyo en situaciones críticas que puedan surgirle a víctimas menores de edad justo después de una revelación o de haber estado en contacto con las autoridades, especialmente en el contexto de una investigación criminal. Se puede usar por cualquier profesional que trabaje con un niño, niña o adolescente (NNA) en estos momentos.

Mientras que la metodología se ha desarrollado específicamente para abordar una crisis después de una violencia sexual, también se puede adaptar y usar para apoyar a menores de edad que son víctimas de tráfico y para víctimas de otros tipos de explotación.

El método "ISA" ha sido desarrollado por Linda Jonsson, catedrática asociada en Trabajo Social en la Universidad de Marie Cederschiöld, y por Anette Birgersson, licenciada como Psicoterapeuta en Terapia Cognitivo Conductual de Menores, con una diplomatura de posgrado y un Máster en Psicoterapia Cognitivo Conductual, Habilidades Clínicas.

Intervenciones de apoyo en situaciones de crisis

Hay investigaciones importantes sobre las consecuencias de tráfico de menores de edad con una finalidad sexual, explotación sexual y violencia sexual facilitada por la tecnología y las víctimas que tienen necesidades inmediatas y a largo plazo.

Las víctimas a menudo, han sido expuestas a instancias múltiples y diversas formas de victimización y se pueden encontrar en situaciones especialmente vulnerables e inciertas. En la mayoría de los casos no tienen un cuidador adecuado o ningún otro tipo de apoyo. Es por esto que el impacto y las necesidades son frecuentemente complejas y retantes.

Una prioridad clave es mantener al NNA, a los cuidadores potenciales y a los profesionales que trabajan con el NNA seguros. Esto se debe de hacer con los servicios de protección social y la policía. Es importante supervisar al NNA y

Reconocer que las personas que le pueden suponer un peligro, le pueden contactar por teléfono u online. También es importante reconocer que el NNA puede sufrir riesgos y vulnerabilidades específicas si son nacionales de un país en vías de desarrollo sin permiso de permanecer en el país, o si están bajo sospecha de actividad criminal.

Esto crea una gran exigencia para los profesionales que llegan a tratar con estos NNA. Implica requisitos profesionales específicos, basados en un conocimiento desarrollado por las circunstancias específicas de los NNA que son víctimas de tráfico humano y de explotación sexual, y las diversas intervenciones que se requieren para abordar las necesidades complejas de estos NNA.

Una intervención temprana puede aportar una base importante para un camino informado y seguro hacia la protección, la justicia y la recuperación. Puede prevenir una escalación en síntomas de trauma, promocionar la sanación y el empoderamiento del NNA, y abordar las necesidades inmediatas de protección.

Los trámites y protocolos pueden ayudar a asegurar que las intervenciones en crisis graves se le pueden ofrecer a los NNA de forma rutinaria, de forma profesional y centrada en el NNA.

Mientras que ya existen algunos modelos de intervención, actualmente no hay ningún modelo evidenciado disponible. Además hay un conocimiento limitado sobre cuáles intervenciones son las más efectivas y útiles durante los días críticos después de una revelación y entrevista investigativa potencial de un/una menor de edad.

Intervención en situaciones de crisis – la metodología ISA

Sobre la metodología

Contexto

ISA presta un protocolo simple para apoyar a las víctimas menores de edad de la explotación y el tráfico humano durante los primeros días críticos después de una revelación o entrevista investigativa. Intenta llenar el hueco descrito en la sección anterior, proporcionando un camino estructurado para prestar apoyo durante una crisis justo después de una revelación o de una entrevista investigativa con un/una menor de edad. El primer paso es constituir una metodología integrada, con el objetivo de ofrecer un punto de entrada competente y seguro para una protección a corto, medio y largo plazo, apoyo e intervenciones adaptadas para ese NNA en particular.

Propósito

Un propósito clave de ISA es asegurar que un apoyo profesional y competente es ofrecido de forma regular a las víctimas de explotación menores de edad después de su visita a Barnahaus o de una entrevista investigativa.

Limitaciones

ISA se ha desarrollado en base al conocimiento de las autoras, a través de investigación, modelos similares y experiencia clínica. ISA todavía necesita ser examinada, evaluada y posiblemente ajustada para asegurar los mejores resultados para las víctimas de explotación sexual, tráfico humano y abuso sexual online.

Cómo usar ISA

Por el momento, ISA puede servir como inspiración para los profesionales que trabajan con las víctimas de todo tipo de explotación, como el tráfico humano, prostitución, y la violencia sexual, incluyendo la explotación online y offline.

Es por esta razón que ISA no debería de actuar como algo independiente o ser implementado de forma aislada fuera de otros procesos e intervenciones, incluyendo una evaluación amplia que incluye tanto profesionales de servicios oficiales como socios de la sociedad civil.

Es importante que ISA informe y considere las amenazas específicas y riesgos potenciales para la seguridad de un NNA, la posición de un/una menor de edad como víctima, sospechoso o acusado en trámites de investigación y justicia criminales, las implicaciones del hecho de ser un nacional de un país en vías de desarrollo, y otros elementos que pueden poner el bienestar de un NNA en riesgo.

Por ejemplo, la información sobre el NNA que se recopila durante la aplicación del ISA debe contribuir también a evaluaciones individuales paralelas o posteriores de las necesidades de los NNA víctimas, sospechosos o acusados, tal como exige la legislación de la UE.

Esto implica una gran exigencia en cuanto a la colaboración entre Bienestar Social, los Servicios de Protección de Menores, la policía y otros actores que tienen responsabilidad de asegurar la protección, recuperación, justicia y soluciones a largo plazo para el NNA.

Objetivos de ISA

Los objetivos principales de ISA son:

- Hacer que el NNA se sienta visto, apoyado y validado
- Reducir el estrés y ayudar al NNA a entender sus reacciones, emociones, pensamientos y comportamiento.
- Reducir la posible sensación de vergüenza y culpabilidad que el NNA puede estar sintiendo.
- Ayudar al NNA en aceptar apoyo y posible futura asistencia.

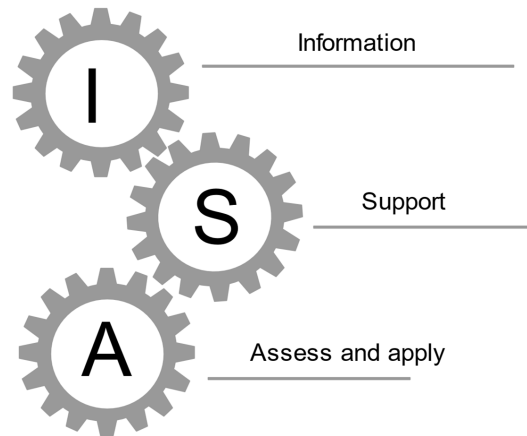


Figure 1: The ISA acute crisis intervention- Information, Support, Assess and Apply (I - Información, S - Apoyo, A - Evaluar y aplicar)

Si es relevante y apropiado, ISA puede ampliarse para apoyar e involucrar a los cuidadores, para que puedan desempeñar un papel activo en apoyar la protección y recuperación del NNA a través de:

- Apoyo y validación para los cuidadores
- Reducir el estrés y ayudar a los cuidadores a entender sus propias reacciones, emociones, pensamientos y comportamientos y las del NNA.
- Reducir la posible sensación de vergüenza y culpabilidad que pueden sentir los cuidadores por la situación.
- Mejorar las habilidades parentales para poder apoyar al NNA de la mejor forma posible.
- Ayudar a los cuidadores en aceptar apoyo y posible ayuda futura.

Información

Recopilación

El enfoque sobre las necesidades específicas de cada NNA constituye la base para las intervenciones en el marco ISA y el apoyo continuo en situaciones de crisis.

El primer paso de ISA implica recopilar toda la información posible antes de conocer al NNA. Esta información puede incluir el trayecto, la historia, las experiencias pasadas y cualquier contacto con otras agencias en el pasado del NNA. Es necesario entender las necesidades, puntos fuertes, y retos particulares del NNA para poder aportar apoyo e intervención efectiva.

Esta información es imprescindible para poder adaptar el primer contacto con el NNA y para que el profesional apoye al NNA de una forma adaptada al mismo.

La información se puede obtener de la policía, de los servicios sociales, servicios de protección infantil y posiblemente de psiquiatras infantiles, dependiendo de los profesionales que han tratado con el NNA. A veces la información puede ser limitada y difícil de obtener por una cuestión de restricciones legales y de confidencialidad que impiden el intercambio de información.

El segundo paso involucra recopilar información del NNA y si tiene relevancia, de los cuidadores, para establecer las necesidades prácticas y psicológicas en los casos agudos.

Incluso si hay similitudes entre los NNA y sus necesidades iniciales, cada NNA debe de ser apoyado de manera individual y sus necesidades deberían de ser evaluadas para ajustarse a la metodología de ISA.

Comunicar

La comunicación e información específica es clave para hacer que el NNA y los cuidadores se sientan respaldados, validados y escuchados. También es la clave para entender realmente lo que necesita el NNA y como quiere ser apoyado.

Es importante asegurarse de que el NNA sepa lo que sucederá a continuación y de lo que supone el proceso después de la revelación. El menor de edad y sus cuidadores pueden llegar a conocer a varios profesionales nuevos con distintos roles y responsabilidades. Es necesario explicarles las funciones que desempeñan las distintas autoridades participantes del Barnahus como la policía, los servicios sociales, el médico y otros como por ejemplo los funcionarios de migración, que podrían estar involucrados en un futuro. La información se debe adaptar al desarrollo y las necesidades especiales del NNA considerándose cualquier asunto de seguridad preocupante.

Puede resultar necesario ofrecer la información al NNA de manera reiterada y en distintos momentos ya que su capacidad para entender y retener la información en un momento de crisis se vea afectada. Si es posible, sería conveniente ofrecer al NNA y al cuidador información impresa explicando como funcionan las cosas en el Barnahaus.

Colaborar

La colaboración entre profesionales está en el centro de ISA siendo fundamental recopilar información sobre el NNA. La colaboración es a veces retante, pero puede traer beneficios importantes en cuanto al intercambio de información, garantizando una respuesta detallada y una transición fluida entre las intervenciones que se le ofrecen al NNA. Es por lo tanto una parte importante de ISA alcanzar una comprensión total sobre los organismos y autoridades implicadas, sus intervenciones y los momentos en los que éstas se desarrollan.

A menudo, los NNA a los que se ofrece un ISA ya han pasado por varias agencias y han conocido a muchos profesionales. Pueden haber sido entrevistados en el contexto de una investigación penal y pueden haberse reunido con profesionales protección, apoyo u otros tipos de evaluaciones. Por tanto, es posible que el NNA ya haya compartido información con varios profesionales.

Trazar un mapa de la experiencia del NNA, de sus encuentros con otros profesionales y agencias forma parte de generar una perspectiva completa de la situación, experiencia y necesidades del mismo. La experiencia previa del NNA puede afectar a su salud, motivación y a su colaboración en su recuperación.

Apoyo

Práctico

El apoyo práctico inicial suele ser ofrecido por los servicios de bienestar social o de protección de la infancia, y no entra necesariamente en el ámbito de responsabilidades de las personas que ofrecen ISA. No obstante, es crucial asegurarse de que se cubren las necesidades básicas del NNA para reducir el estrés y garantizar su bienestar físico y mental, así como su seguridad.

Cada evaluación por lo tanto debería de empezar estableciendo si las necesidades urgentes y básicas han sido cubiertas, incluyendo el acceso a comida, ropa, la oportunidad de asearse, y un lugar donde quedarse/ dormir, medicina, citas médicas, un teléfono/ ordenador, o WIFI gratuito en el caso de que tuvieran que contactar con alguien.

Psicológico

ISA tiene como objetivo asegurar que los NNA en la fase crítica se sientan vistos y validados al mismo tiempo que reciban intervenciones básicas para prevenir síntomas crónicos de trauma, o para asegurar que entienden sus reacciones y se sientan motivados para llevar adelante el tratamiento.

Contacto y conexión

Es importante crear un ambiente que represente seguridad, garantizando que el contacto inicial es calmado, que no es exigente, que valide y que sólo se enfoque en las necesidades del NNA.

Estabilización e información

Facilitar la información concreta, asegurando que el NNA entiende su situación y los servicios que se le pueden ofrecer.

Psicoeducación

La psicoeducación es reconocida como una de las intervenciones más potentes que se le pueden ofrecer a un NNA que está posiblemente traumatado. La psicoeducación puede ayudar al NNA a sentirse menos avergonzado y asustado por la situación y sus reacciones, lo que puede aumentar su disposición y motivación para buscar apoyo y, si es necesario, más intervenciones psicológicas.

La psicoeducación incluye:

- Explicar las reacciones de luchar, huir, bloquear y apaciguar.
- Explicar las reacciones y síntomas de trauma comunes.
- Explicar y hablar sobre los sentimientos comunes, pensamientos y reacciones después de haber sufrido un tipo específico de acontecimiento traumático.

Es necesario continuar monitorizando y evaluando el proceso del NNA durante toda la intervención para ajustar las actuaciones realizadas cuanto sea necesario.

Centrarse en las necesidades y los puntos fuertes de cada NNA es esencial para proporcionar intervenciones eficaces en situaciones de crisis. Al adoptar un enfoque personalizado y establecer una relación sólida con el NNA, los profesionales pueden apoyarle mejor y capacitarles para superar situaciones difíciles y aumentar su resiliencia para el futuro.

Evaluar y aplicar

La fase final de ISA tiene como objetivo identificar el apoyo a largo plazo y las intervenciones psicológicas, así como ayudar al NNA y a sus posibles cuidadores a acceder a las opciones de tratamiento más eficaces. La información y el trabajo realizados en el ISA constituyen una valiosa plataforma de apoyo.

El periodo propuesto para ISA es *de hasta 5 semanas después de una revelación*. Se puede hacer una evaluación para determinar si el NNA necesita más apoyo después de unas 4 semanas.

En esta fase de ISA, el profesional implementa o usa la información evaluada sobre el NNA y los cuidadores para proporcionar las opciones de tratamientos más eficaces para ellos. Si es necesario, el profesional también establece vías de derivación y contactos con servicios que pueden proveer más respaldo e intervenciones si el servicio no ofrece asistencia a largo plazo.

Referencias

- Berliner, L., Meiser-Stedman, R., & Danese, A. (2020). Screening, Assessment, and Diagnosis in Children and Adolescents. *Effective Treatments for PTSD: Practice Guidelines from the International Society for Traumatic Stress Studies*, 69. (*Proceso de análisis, evaluación, y diagnóstico en niños y adolescentes. Tratamientos efectivos para TEPT: Normas de tratamiento de la Sociedad Internacional de Estudios de Estrés Traumático*, 69)
- Elfström, H., Landberg, Å., & Olofsson, G. (2017). Efter barnförhöret. Stiftelsen Allmänna barnhuset.
- Hermosilla S, Forthal S, Sadowska K, Magill EB, Watson P, Pike KM. We need to build the evidence: A systematic review of psychological first aid on mental health and well-being. *J Trauma Stress*. 2023 Feb;36(1):5-16. doi: 10.1002/jts.22888. Epub 2022 Oct 27. PMID: 36300605; PMCID: PMC10624106) (*Necesitamos desarrollar la evidencia: Una revisión sistemática de primer auxilio psicológico para la salud mental y el bienestar. J Estrés traumático*. 2023 Feb;36(1):5-16. doi: 10.1002/jts.22888. Epub 2022 Oct 27. PMID: 36300605; PMCID: PMC10624106)
- James A. L., & Schumacher, U. (2017). Mental health issues in survivors of sex trafficking, *Cogent Medicine*, 4:1, DOI: 10.1080/2331205X.2017.1278841. (*Problemas en la salud mental de los sobrevividores de tráfico sexual, Medicina Contundente*, 4:1, DOI: 10.1080/2331205X.2017.1278841)
- Jonsson, L., Linell, H., & Eriksson, M. (2024). Implementering (*Aplicando*)av Efter Barnförhöret i Stockholms stad. Marie Cederschiöld Högskola, Stockholm, Sweden. <https://urn.kb.se/resolve?urn=urn:nbn:se:esh:diva-10683>
- Sachser, C., Berliner, L., Holt, T., Jensen, T. K., Jungbluth, N., Risch, E., ... & Goldbeck, L. (2017). International development and psychometric properties of the Child and Adolescent Trauma Screen (CATS). *Journal of Affective Disorders*, 210, 189-195. (*Desarrollo internacional y propiedades psicométricas del análisis del trauma, CATS, de niño/as y adolescentes. Publicación de trastornos afectivos*, 210, 189-195.)
- Skar, A. M. S., Ormhaug, S. M., & Jensen, T. K. (2019). Reported levels of upset in youth after routine trauma screening at mental health clinics. (*Dió parte sobre los niveles de malestar en jóvenes después de exámenes rutinarios de trauma para clínicas de salud mental*). *AMA Network Open*, 2(5), e194003-e194003.worr

