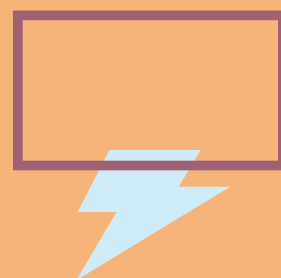
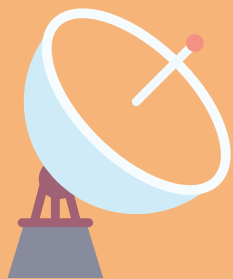


Málsvararar fyrir æsku án ofbeldis eru þeir sem veita þjónustu

Þjónusta fyrir börn og foreldra þar sem markmiðið er að binda endi á líkamlegar refsingar



Útgefandi Skrifstofa Eystrasaltsráðsins
Slussplan 9, PO Box 2010, 103 11 Stokkhólmi, Svíþjóð

Höfundur Daja Wenke

Ritstjórar Turid Heiberg, Annabel Egan og Maria Corbett

Þátttakendur Eystrasaltsráðið; félagsmálaráðuneyti Eistlands, félagsmála- og heilbrigðisráðuneyti Finnlands, velferðarráðuneyti Lettlands, umboðsmaður barna í Póllandi og heilbrigðis- og félagsmálaráðuneyti Svíþjóðar; og alþjóðlegt átak til að binda enda á líkamlegar refsingar gegn börnum.

Sérfræðialit Staffan Janson

Meðhöfundar Eistland: Aija Kala, Julia Kovalenko-Djagileva, Ann Lind-Liiberg og Miina Voltri. Finnland: Marjo Malja og Martta October. Alþjóðlegt átak til að binda enda á líkamlegar refsingar gegn börnum: Triona Lenihan. Ísland: Bragi Guðbrandsson. Lettland: Evita Berke, Kristina Freiberga, Laila Gravere, Lauris Neikens og Agnese Sladzevska. Litháen: Audrone Bedorf og Ausra Kuriene. Malta: Roberta Agius. Noregur: Betina Torbjornsen og Svanhild Vik. Pólland: Ewa Jarosz og Aneta Mikołajczyk. Svíþjóð: Carolina Hepp Shergill. CBSS Skrifstofan: Shawna von Blixen og Marlene Riedel.

Hönnun Myah Design www.myahdesigns.com

Hönnunarhópur Shawna von Blixen og Marlene Riedel

ISBN: 978-91-985551-0-3



Leyfi er veitt fyrir þessu verki af Eystrasaltsráðinu samkvæmt Creative Commons TilvísunHöfundar-EkkiÁgóðaskyni-EnginAfleidd 4.0 alþjóðlegu leyfi. Til að sjá afrit af þessu leyfi, farðu á <http://creativecommons.org/licenses/by-nc-nd/4.0>

Viltu þýða þessa útgáfu?

Hafðu samband við Eystrasaltsráðið til að fá frekari upplýsingar um snið, eignun og höfundarrétt.

efnisyfirlit

áætlunin æska án ofbeldis 1

01

inngangur og lykilskilaboð 4

02

veiting þjónustu í síbreytilegum heimi 6

- 2.1 hlutverk og ábyrgð 6
- 2.2 altæk, sérhæfð og viðbragðsþjónusta 6
- 2.3 áskoranir og tækifæri til þjónustuveitingar 7

03

lykilatriði í leiðbeiningum fyrir þjónustuveitingu . 10

- 3.1 virk þátttaka barnsins 10
- 3.2 þjónusta sem tekur mið af bestu hagsmunum barnsins 11
- 3.3 að tryggja jafnræði 11
- 3.4 að verja rétt barnsins til lífs, afkomu og þroska 12
- 3.5 forvarnir og úrbætur 12
- 3.6 að mynda öryggisnet utan um barnið 13
- 3.7 trúnaður, persónu- og gagnavernd 13
- 3.8 að halda í við breytileika í æsku og uppeldi 13

04

að styðja og virkja börn sem hæfa þjónustunotendur 16

- 4.1 samskipti og viðtöl sniðin að börnum 17
- 4.2 altæk skimunarþjónusta ber kennsl á líkamlega refsingu með því að spyrja tiltekinna spurninga 18
- 4.3 mat á tilfellinu leiðir í ljós hvort barnið hafi sögu um að hafa orðið fyrir ofbeldit 18
- 4.4 að veita börnum ráðgjöf 18
- 4.5 að þjálfa börn í sjálfsvarnarfærni 19
- 4.6 barnvænt efni 19

05

lærdómur dreginn af veitingu þjónustu 22

- 5.1 lærdómur dreginn af félagsþjónustu og barnavernd 22
- 5.2 lærdómur dreginn af heilbrigðisþjónustu 26
- 5.3 lærdómur dreginn af menntasviðinu 27
- 5.4 lærdómur dreginn af löggæslu 29

06

leiðbeiningar frá alþjóðlegum stofnunum fyrir þá sem veita þjónustu 32

- 6.1 þjónustulíkon til að fyrirbyggja og greina fljótt fjölskyldur í hættu 32
- 6.2 þjónustulíkon fyrir börn sem hafa upplifað líkamlega refsingu 34

07

Leiðbeiningar fyrir þjónustuveitendur frá alþjóðlegum stofnunum 38

Áætlunin æska án ofbeldis

Heiminum breytt: Æska án ofbeldis gerð að veruleika

Innleiðing landslaga sem banna líkamlegar refsingar gegn börnum við allar aðstæður, þar á meðal á heimilinu, er merkur áfangi. Það er skýr yfirlýsing um að líkamlegar refsingar séu myndbirting ofbeldis gegn börnum sem sé hvorki samþykkt af samfélaginu né lagalega umborin. Þegar banni hefur verið komið á, ber samfélögum og ríkjum skylda til að leggja sitt af mörkum til að tryggja að því sé framfylgt. Lönd víða um heim hafa tekið þessari áskorun og markmiðið að binda enda á líkamlegar refsingar gegn börnum er nú víða orðið þjóð- og staðbundið stefnumál.

Eystrasaltssvæðið er næstum því „svæði án líkamlegra refsinga“ gegn börnum þar sem 10 af löndunum 11 á svæðinu hafa bannað líkamlegar refsingar við allar aðstæður. Svíþjóð var fyrsta landið í heiminum til að leggja bann við þeim árið 1979; í kjölfarið fylgdu Finnland (1983), Noregur (1987), Danmörk (1997), Lettland (1998), Þýskaland (2000), Ísland (2003), Pólland (2010), Eistland (2015) og Litháen (2017). Rússland á enn eftir að innleiða lagalegt bann.

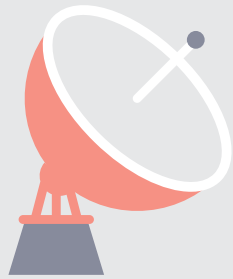
Eystrasaltssvæðið er fjölbreytt. Á meðan sum lönd á svæðinu hafa næstum 40 ára reynslu af lagalegu banni, hafa önnur nýlega hafið þessa vegferð til að tryggja ofbeldislausu æsku. Áætlunin æska án ofbeldis byggir á þeirri einstöku áráðni og forystu sem aðilar sem stuðla að breytingum á svæðinu hafa sýnt. Þar á meðal eru stjórnámálamenn, opinberir starfsmenn, þjónustuveitendur, sérfræðingar, rannsakendur, lögmenn, fjölmiðlar og borgarar, þar á meðal börn, ungt fólk og foreldrar.

Þróunin á Eystrasaltssvæðinu sýnir að mögulegt er að breyta viðhorfi, hegðun fólks og félagslegum viðmiðum til þess að stuðla að jákvæðu og ofbeldislausu barnauppleði. Síðan bannið var innleitt í landslög hafa sífellt fleiri foreldrar hafnað notkun líkamlegra refsinga í uppeldi barna sinna. Hins vegar, þrátt fyrir að góður árangur hafi náðst, upplifa of mörg börn enn líkamlegt og andlegt ofbeldi eða niðurlægjandi og vanvirðandi meðferð.

Markmið áætlunarinnar æska án ofbeldis er að stuðla að fullkominni innleiðingu á banni við líkamlegum refsingum gegn börnum á Eystrasaltssvæðnu með áætlanagerð, aðgerðum og samstarfi margra hagsmunaaðila. Verkáætluninni er stýrt frá skrifstofu Eystrasaltsráðsins með viðbótarfjármögnun frá framkvæmdastjórn ESB. Samstarfsaðilar í fimm löndum á Eystrasaltssvæðinu styðja verkefnið: félagsmálaráðuneyti Eistlands, félagsmála- og heilbrigðisráðuneyti Finnlands, velferðarráðuneyti Lettlands, umboðsmaður barna í Póllandi og heilbrigðis- og félagsmálaráðuneyti Svíþjóðar. Alþjóðlegt átak til að binda enda á líkamlegar refsingar gegn börnum (The Global Initiative to End All Corporal Punishment of Children) er alþjóðlegur samstarfsaðili áætlunarinnar.

Áætlunin æska án ofbeldis hefur þróað margar leiðbeiningaskýrslur og herferðir, sem beinast að foreldrum, börnum, sérfræðingum, lögmönnum og stefnumótandi aðilum. Hver skýrsla varðar ákveðið þema – leiðarvísi í skrefum, innleiðingu bannsins á heimilum, jákvætt uppeldi, vitundarvakningarherferðir, veitingu þjónustu og mat á árangri. Auk þess skapar herferðin vitundarvakningu um skaðleg áhrif líkamlegra refsinga og mikilvægi þess að öll börn geti leitað til fullorðinna einstaklinga sem þau treysta. Skýrslurnar og herferðin veitir innblástur og býður upp leiðsögn og hagnýt tæki sem miða að því að umbreyta samfélaginu og gera æsku án ofbeldis að veruleika. Þrátt fyrir að skýrslurnar byggji á reynslu Eystrasaltssvæðisins innihalda þær lykilskilaboð og leggja áherslu á bestu starfsvenjur sem eru ekki aðeins mikilvægar fyrir löndin 11 á svæðinu, heldur einnig fyrir Evrópu og önnur lönd.

Frekari upplýsingar um skýrslurnar og herferðina er að finna á www.childrenatrisk.eu/nonviolence



01

inngangur og lykilskilaboð

Þjónusta fyrir börn og foreldra er grundvallaratriði í skilvirkri framkvæmd á lögum sem banna líkamlega refsingu. Hún aðstoðar fjölskyldur við að koma í veg fyrir líkamlega refsingu, breyta viðhorfum og hegðun í átt að uppeldi án ofbeldis og verndar fórnarlömb líkamlegra refsinga. Þeir sem veita þjónustu eru m.a. ráðuneyti og lands- og svæðisbundnar stofnanir þar sem áætlun og fjárveiting er til staðar fyrir þjónustu, staðbundnir þjónustuveitendur og yfirvöld sem veita umsjón og eftirlit. Í flestum löndum eru ríkisstofnanir í samstarfi við aðila sem ekki eru á vegum ríkisins hvað varðar þjónustu, þ.m.t. stofnanir sem ekki eru ríkisstofnanir og þjónustufyrirtæki í einkaeigu. Einnig taka bæjarfélög, trúarstofnanir og sjálfbóðaliðar oft þátt í að veita foreldrum og börnum þjónustu.

Í þessari leiðbeiningaskýrslu er sú reynsla og lærdómur sem dreginn hefur verið af veitingu þjónustu hvað varðar félagsþjónustu, barnavernd, umönnun barna, heilsugæslu, menntun og löggæslu endurskoðuð. Í henni eru kynntar aðferðir, tæki og þjónustulíkön sem hafa reynst árangursrík við að koma í veg fyrir og bregðast við líkamlegri refsingu. Leiðbeiningaskýrslan fjallar um hvernig þjónusta þróast í ljósi breytilegrar æsku og uppeldis. Hún inniheldur gagnlegan lærdóm til leiðbeiningar fyrir áframhaldandi þróun í barnavernd og félagsþjónustu sem og fyrir mennta-, heilbrigðis- og dómskerfi.

LYKILSKILABOÐ

Helstu skilaboð leiðbeiningaskýrslunnar eru eftirfarandi:

- Á öllum félagslegum sviðum bera þjónustuveitendur ábyrgð á því að vernda börn gegn líkamlegri refsingu og að framfylgja lögbundnu banni í daglegu starfi. Þjónustuveitendur geta hver um sig eða í samstarfi við aðra tryggt bestu hagsmuni barnsins og unnið að sameiginlegum hagsmunum fjölskyldna, samfélagsins og ríkisins, sem hafa lýst því yfir að líkamleg refsing sé óviðunandi og ólögleg.
- Samningur Sameinuðu þjóðanna um réttindi barnsins leiðbeinir þjónustuveitendum við að byggja upp sambönd við börn og foreldra sem byggja á virðingu, reisu, samúð og trausti. Meginreglurnar eru m.a. að virða sjónarmið barnsins, stuðla að hagsmunum og þroska barnsins og koma í veg fyrir mismunun. Þjónustulíkön sem eru þverfagleg og miða að þörfum barnsins bregðast við þörfum þess á heilðrænan hátt og virkja börn og foreldra sem samstarfsaðila.
- Börn, fjölskyldur og fagfólk njóta góðs af samráði við börn hvað varðar þróun, áætlanagerð og endurskoðun á þjónustu. Mikið úrval af tækjum og aðferðum er til staðar til þess að hjálpa þjónustuaðilum að virkja þátttöku barna. Samskipti sem eru sniðin að börnum og viðtalsaðferðir byggðar á sönnunargögnum eru gagnlegar í öllum aðstæðum þar sem þjónustuveitendur eiga samskipti við börn. Barnvænt efni og gagnvirkar námsáætlanir geta auðveldað samræður um líkamlega refsingu og kennt börnum sjálfsvarnarfærni.
- Þjónustuveitendur starfa með þolendum og gerendum líkamlegra refsinga og virkja alla fjölskylduna til að draga úr hættu og efla getu þeirra til verndar. Þrátt fyrir að hvert þjónustusvið vinni að þessu markmiði samkvæmt tiltekinni tilskipun, eru þau enn sterkari ef þau starfa saman.
- Árangursrík þjónustulíkön bjóða upp á auðveldan aðgang að þverfaglegri þjónustu innan sveitarfélaga. Slík þjónusta er hluti af staðbundinni barnavernd og félagsþjónustu og tryggir eftirfylgni með börnum og foreldrum eða umönnunaraðilum í hættu. Þjónustuveitendur taka í auknum mæli að sér hlutverk hópstjóra og leiðbeinenda, veita fjölskyldumeðlimum aukna ábyrgð og ganga úr skugga um að bestu hagsmunir barnsins og virk þátttaka þess sé alltaf tryggð.



02

veiting þjónustu í síbreytilegum heimi

Á öllum félagslegum sviðum bera þjónustuveitendur ábyrgð á því að vernda börn gegn líkamlegri refsingu og að framfylgja lögbundnu banni í daglegu starfi. Þjónustuveitendur geta hver um sig eða í samstarfi við aðra tryggt bestu hagsmuni barnsins og unnið að sameiginlegum hagsmunum fjölskyldna, samfélagsins og ríkisins, sem hafa lýst því yfir að líkamleg refsing sé óviðunandi og ólögleg.

2.1 HLOTVERK OG ÁBYRGÐ

Þjónustubættir fyrir æsku án ofbeldis falla innan ramma fjölbreyttrar lögbundinnar þjónustu:

- Lögbundið hlutverk félagslegrar þjónustu er að styðja foreldra og umönnunaraðila í hlutverki sínu við uppeldi barna. Barnavernd ber ábyrgð á því að tryggja öryggi, velferð og þroska barns þegar hætta er á ofbeldi eða vanrækslu.
- Æskulýðsstarf býður upp á fræðslu-, félags- og frístundastarfsemi fyrir ungmenni sem styður við persónulegan og félagslegan þroska þeirra. Hugsanlegt er að fagmenn eða sjálfbóðaliðar í æskulýðsstarfi, stofnanir reknar af ungmennum, óformlegir hópar eða opinber æskulýðsstarfsemi bjóði upp á æskulýðsstarf.
- Boðið er upp á heilbrigðisþjónustu fyrir foreldra og börn allt frá meðgöngu, þar á meðal reglulega heilsufarsskoðun, fyrirbyggjandi þjónustu og meðferð vegna meiðsla eða veikinda, auk geðheilbrigðisþjónustu.
- Mörg börn fá þjónustu í skólakerfinu allt frá leikskóla, síðan í grunnskóla og framhaldsskóla.
- Löggæslan grípur inn í þegar grunur leikur á að foreldrar eða börn séu að brjóta lög og þegar ofbeldistilvik gegn börnum sæta lögreglurannsókn..

Þjónustuveitendur geta:

- Hjálpað börnum, foreldrum og umönnunaraðilum við

að bera kennsl á og draga úr hættu á líkamlegum refsingum og skilja skaðleg áhrif þeirra á barnið og fjölskylduna.

- Veitt fjölskyldum stuðning með því að kenna þeim forvarnir og að nýta styrkleika sína. Styrkt fjölskyldur sem takast á við skaðleg viðhorf og hegðun og stuðla að jákvæðum og verndandi samskiptum.
- Brugðist við þegar ofbeldi hefur átt sér stað, stutt við bata og endurhæfingu þolenda og tekist á við miðlungs- og langtíma heilsufarslegar og félagslegar afleiðingar líkamlegra refsinga.
- Hjálpað fjölskyldum við að koma í veg fyrir aðskilnað í samræmi við bestu hagsmuni barnsins. Unnið með gerendum til að koma í veg fyrir að þeir brjóti af sér á ný.

Hvert þjónustusvið starfar sjálfstætt að því að koma í veg fyrir og bregðast við líkamlegri refsingu. Þar að auki starfa þjónustuveitendur oft saman að því að bregðast við þörfum barna og fjölskyldna á heildrænan hátt með tilvísunaraðferðum, staðbundnum öryggisnetum fyrir börn og þverfaglegum þjónustulíkönum.

2.2 ALTÆK, SÉRHÆFD OG VIÐBRAGÐSÞJÓNUSTA

Alþjónusta er ætluð öllum barnafjölskyldum án mismununar eða stimulunar. Hún er talin sérstaklega gagnleg við að koma í veg fyrir og greina líkamlega refsingu snemma. Tiltækin alþjónusta er

heilbrigðismiðuð, svo sem ljósmæður sem heimsækja nýbakaða foreldra, reglubundið ungbarnaeftirlit, prófanir til að meta hvort barn sé reiðubúið til að hefja grunnskóla og heilbrigðiseftirlit í skólum. Opnar þjónustumiðstöðvar, svo sem fjölskyldumiðstöðvar eða heilsugæslustöðvar, bjóða upp á ýmsar tegundir af alþjónustu fyrir allar barnafjölskyldur á sama stað. Með slíkri þjónustu eru mynduð grunntengsl við börn og foreldra og þeim er vísað á sérhæfða þjónustu ef þörf krefur.

Sérhæfð þjónusta er m.a. sértæk inngríp fyrir börn og foreldra sem eru talin í hættu og viðbragðsþjónusta er einkum ætluð viðkvæmum einstaklingum og þeim sem hafa upplifað ofbeldi.

2.3 ÁSKORANIR OG TÆKIFÆRI ÞEIRRA SEM VEITA ÞJÓNUSTU

Að veita börnum og fjölskyldum þjónustu er krefjandi starf með mikla félagslega ábyrgð. Að mæta kröfum skrifræðisins krefst bæði tækniþekkingar, samskiptafærni, félagslegrar og tilfinningalegrar færni og hafa þarf stjórn á skipulags- og fjárhagslegum takmörkunum. Sérstök áskorun fyrir þjónustuveitendur er að viðhalda gæðastöðlum sínum og siðareglum og halda jafnframt í við sibreytilega æsku og uppeldi og fjölbreytileika fjölskyldna. Ef um er að ræða líkamlegar refsingar eða ef hætta er á þeim, standa þjónustuveitendur oft frammi fyrir flóknum og erfiðum aðstæðum þar sem engar einfaldar lausnir liggja fyrir. Þjónustuveitendur þurfa að fást við mál sem foreldrar og börn gætu litið á sem einkamál og þar sem litið gæti verið á þáttöku opinberra aðila og fagfólks sem ógn. Þeir verða að vera reiðubúnir til að takast á við mismunandi viðmót og hegðun. Sumir þjónustunotendur verja opinskátt beitingu líkamlegrar refsingar, sumir takast á við hana með þögninni og aðrir eru tregir til að tala um hana af skömm eða ótta.

Oft er erfitt fyrir þjónustuveitendur að bera kennsl á merki um ofbeldi og greina einkenni eða hegðun barns af völdum ofbeldis. Of oft eru meiðsli talin afleiðing slysa eða börn eru sökuð um að stuðla að líkamlegri refsingu með hegðun sinni, svo sem að fara ekki eftir reglum, sýna árásargirni eða vegna lélegrar námsframmistöðu.

Þjónustuveitendur sem greina og bregðast við merkjum, grunsemdum eða hættu á líkamlegri refsingu starfa í samræmi við faglegar skyldur sínar. Þeir beita ákvæðum í lögum og verja rétt barnsins til verndar gegn hvers konar ofbeldi, sama hversu alvarlegt það er. Þeir taka einnig afstöðu gegn refsileysi gerenda ofbeldis. Með því að vernda börn gegn skaðlegum afleiðingum líkamlegra refsinga, tryggja þjónustuveitendur ekki aðeins bestu hagsmuni barnsins heldur starfa einnig í þágu fjölskyldna, samfélags og ríkis sem hefur lýst því yfir að líkamleg refsing sé ólögleg. Þegar vísbendingar koma fram um að barn sé í hættu eða sé útsett fyrir líkamlegri refsingu, er þjónustuveitendum skylt að bregðast

við. Með því að hunsa merki um líkamlega refsingu eða taka þau ekki alvarlega, deila þjónustuveitendur ábyrgðinni á afleiðingum hennar fyrir barnið, þ.m.t. hugsanlega óafturkræfum, alvarlegum skaða. Kostnaður vegna aðgerðaleysis er mikill fyrir barnið, samfélagið og ríkið. Sérstök tæki og aðferðir eru til staðar til að styðja þjónustuveitendur við að sinna þessu verkefni og til að hjálpa þeim við að öðlast öryggi í hinu mikilvæga hlutverki sem þeir gegna fyrir börn, fjölskyldur og samfélag.



03

lykilatriði í leiðbeiningum fyrir þjónustuveitingu

Samningur Sameinuðu þjóðanna um réttindi barnsins leiðbeinir þjónustuveitendum við að byggja upp sambönd við börn og foreldra sem byggja á virðingu, reisu, samúð og trausti. Meginreglurnar eru m.a. að virða sjónarmið barnsins, stuðla að hagsmunum og þroska barnsins og koma í veg fyrir mismunun. Þverfagleg og barnmiðuð þjónustulíkön bregðast við þörfum barnsins á heilðrænan hátt og virkja börn og foreldra sem samstarfsaðila.

Samningur Sameinuðu þjóðanna um réttindi barnsins hefur frá samþykkt hans árið 1989 breytt félagslegri stöðu barna sem eru viðurkennd í dag sem borgarar og jafngildir meðlimir samfélagsins. Samningurinn lítur ekki aðeins á börn sem viðkvæm og verndarþurfi. Þar er einnig kveðið á um að öll börn hafi rétt á virðingu, tækifæri til þroska og virkrar þátttöku í málum sem tengjast þeim.

Uppvöxtur án ofbeldis er ekki aðeins mannréttindi barnsins heldur einnig forsenda þess að börn nái árangri í persónulegum verkefnum sínum, geti byggt upp sambönd sem byggjast á trausti, virðingu og umhyggju og lagt sitt af mörkum til samfélagsins, þjóðfélagsins og ríkisins. Að stuðla að framkvæmd fullkomins banns við líkamlegri refsingu samkvæmt lögum í samræmi við meginreglur samningsins, er grundvallaratriði í því skyni að ná þessu markmiði.

Samningurinn skilgreinir mannréttindi barnsins og samsvarandi skyldur foreldra, umönnunaraðila, þjónustuveitenda og ríkisstofnana. Það leiðbeinir einnig þjónustuaðilum við að fá heilðrænni skilning á barninu sem einstaklingi og ríkisborgara. Samningurinn felur í sér leiðbeinandi ramma til að meta réttindi og þarfir í tengslum við alla einstaklingsbundna þætti barnsins, svo sem félagslegar og efnahagslegar aðstæður barnsins, heilsu og menntun, þróun á færni og

hæfileikum og félagslega og stjórnfélagslega þátttöku barnsins.

3.1 VIRK ÞÁTTTAKA BARNINS¹

Þjónustuveiting byggist á skilvirkum samskiptum. Góð samskipti eru nauðsynleg til þess að fá fram sjónarmið barnsins, spurningar og áhyggjur og bregðast við þeim og til að safna upplýsingum frá barninu. Forsendan fyrir því að þjónustuveitandinn geti skipulagt og veitt þjónustu sem er þýðingarmikil fyrir börn og foreldra ætti að vera sú að hlusta á sögu barnsins og skilja sjónarmið þess.

Börn hafa tilhneigingu til að kunna að meta þegar þjónustuveitendur hafa raunverulegan áhuga á líðan þeirra. Ef barnið er beðið um að deila sjónarmiðum sínum og ef hlustað er á það, fær það barnið til að skilja að álit þess skiptir máli. Þetta er mikilvægt, ekki aðeins á matsstiginu heldur líka þegar þjónustuveitendur skipuleggja og leggja til sérstaka þjónustu fyrir börn og foreldra.

Þjónustuveitendur geta spurt einfalda spurninga, svo sem „hvað finnst þér um þetta?“ eða „segðu mér hvernig þér líður með þetta.“ Eftir að hafa hlustað á svar barnsins getur þjónustuveitandinn tekið saman það sem barnið sagði, til dæmis með því að segja: „svo þér finnst að... er þetta rétt hjá mér?“. Þetta skapar tækifæri

¹ Samningur Sameinuðu þjóðanna um réttindi barnsins, 5., 12., 13., 14., 15., 17. gr. Sjá einnig: Nefnd um réttindi barnsins, almenn athugasemd nr. 12 (2009) um rétt barnsins til að láta skoðanir sínar í ljós.

til að leiðrétta misskilning sem getur komið fram þegar unnið er með viðkvæm málefni. Barn sem upplifir að hlustað sé á það og það sé tekið alvarlega er líklegra til að treysta því að þjónustuveitandinn sé til staðar til að veita hjálp. Séu samskiptin ekki góð geta börn og foreldrar upplifað að þjónustuveitandinn sé einhver sem skiptir sér af án þess að hafa næga þekkingu og neitað samvinnu.

Til að vinna traust barnsins ættu þjónustuveitendur að taka sér tíma í það að sýna barninu að þeir líti á það sem einstakling. Þeir gætu þurft að spyrja ítrekað sömu spurningarinnar, án þess að vera of áþingir. Þjónustuveitandi getur þurft að sýna seiglu og viðhalda hlutleysi og hluttekningu þegar barn hegðar sér á fjandsamlegan eða árásargjarnan hátt. Að fá barnið til að tala um áhugamál sín eða íþróttir gæti brotið ísinn. Mikilvægt er að þjónustuveitendur forðist að kenna barninu um eða gefast upp á barninu vegna hegðunar þess.

Til að byggja upp trúnað og traust þarf einnig hæfileika til að miðla upplýsingum á tungumáli sem barnið skilur og að koma hreint fram varðandi þau skref sem verða tekin. Hugsanlegt er að barnið tali ekki opinskátt við þjónustuveitendur vegna ótta, áhyggja, skorts á upplýsingum eða villandi upplýsinga. Til að koma í veg fyrir þetta þurfa þjónustuveitendur að upplýsa barnið um hverjir þeir séu og hvert hlutverk þeirra sé, hvaða tegund af þjónustu þeir geti boðið barninu, hvaða tilvísanir þeir geta framkvæmt, hvaða skref séu í ferlinu og hvaða lausnir geti verið í boði. Þegar barnið fær allar þessar upplýsingar getur þjónustuveitandinn beðið barnið um að endurtaka upplýsingarnar með eigin orðum til að tryggja að barnið hafi skilið.

3.2 ÞJÓNUSTA SEM TEKUR MIÐ AF HAGSMUNUM BARNINS²

Þjónusta þar sem haft er í huga hvað sé barninu fyrir bestu sýnir aðgát, næmni, sanngirni og virðingu í samskiptum við barnið, viðurkennir einstaklingsbundnar þarfir barnsins, verndar og styrkir barnið og gerir barninu kleift að njóta formfests uppeldis með samfelldri umönnun. Veiting þjónustu sem er barninu fyrir bestu gerir barninu kleift og styður það við að njóta réttinda sinna samkvæmt samningi Sameinuðu þjóðanna um réttindi barnsins. Að stuðla að því sem er barninu fyrir bestu krefst þjónustu sem veldur ekki útskýfun og hjálpar barninu við að öðlast jákvæða sjálfsmynd og sjálfsvirðingu. Þjónustuveitendur tengjast barninu, fjölskyldunni, öðrum nákomnum og sérfræðingum með það að leiðarljósi að gera það sem er barninu fyrir bestu. Þeir byggja upp verndandi og virkt stuðningskerfi í kringum barnið. Þeir hjálpa barninu og fjölskyldunni að þróa smám saman færni sína og úrræði til að þurfa ekki að reiða sig á þjónustuna. Frá fyrstu samskiptum við barn styður þjónusta sem tekur mið af bestu hagsmunum barnsins barnið í gegnum proskastigin og fram til fullorðinsára og sjálfstæðis.

Meginreglan um það sem er barninu fyrir bestu veitir stefnumörkun í aðstæðum þar sem hagsmunir og þarfir barna virðast brjóta í bága við hagsmuni foreldra, ríkisstofnana eða þjónustuveitenda eða kröfur um formlega málsmeðferð. Sem dæmi, þegar foreldri neitar að samþykkja að barnið fái þjónustu eftir líkamlega refsingu, fá þjónustuveitendur það hlutverk að ákveða hvað sé barninu fyrir bestu á grundvelli meginreglunnar um það sem er barninu fyrir bestu. Sú afstaða að gera það sem er barninu fyrir bestu leiðbeinir þjónustuveitendum í ákvarðanatökuferlinu.

3.3 AÐ TRYGGJA JAFNRÆÐI³

Börn og foreldrar þeirra geta orðið fyrir mismunun eða mismunað öðrum af ýmsum ástæðum, svo sem aldri, kyni, tungumáli, trúarbrögðum, þjóðerni eða félagslegum uppruna, húðlit, starfi foreldra eða tekjum, lífskjörum, fötlun eða kynhneigð. Börn geta lært og þróað með sér fordóma eða upplifað þá frá unga aldri, heima eða í skólanum, í dagvistun, frá fjölmiðlum eða með því að fylgjast með öðrum.

Þjónustuveitendur bera ábyrgð á að bera kennsl á og takast á við fordóma og staðalímyndir sem leiða til mismununar. Ekki er óvanalegt að fagfólk sem veitir þjónustu sé hlutdrægt eða undir áhrifum af staðalímyndum og fordómum eða verði vitni að mismunun annars fagfólks. Gagnrýnið sjálfsmat, næmni og opnar umræður um fordóma, staðalímyndir og mismunun eru nauðsynlegar til að hægt sé að veita þjónustu án aðgreiningar og mismununar. Skipun þeirra kann að hvetja þjónustuveitendur til að vera fyrirmynd fyrir börn og foreldra, að veita þeim upplýsingar um að hvers kyns mismunun sé óviðunandi og óheimil samkvæmt lögum og samhliða sýna gott fordæmi um hvernig efla skuli gildi mannréttinda og virðingu fyrir fjölbreytileika fólks.

Að tryggja jafnræði í þjónustuveitingu þýðir ekki að veita skuli öllum sömu þjónustu eða að meðhöndla skuli öll börn á sama hátt. Þvert á móti, til þess að fagfólk geti veitt jafnræði þarf það að íhuga fjölbreytileika fjölskyldna, einstaklingsbundnar þarfir og áhættu hvers fjölskyldumeðlims og taka tillit til þeirra í ákvörðunum og aðgerðum. Þjónustuveitendur ættu að tala við börn um fjölbreytileika, útilokun og mismunun. Það hjálpar til við að skilja sjónarhorn barnsins ef það er spurt hvort því finnist það stundum vera útilokað eða meðhöndlað á ósanngjarnan hátt. Foreldrar ættu einnig að spyrja þessarar spurningar.

Hins vegar er ekki hægt að gera ráð fyrir því að börn og foreldrar beri kennsl á öll tilvik útilokunar eða mismununar. Til að koma í veg fyrir mismunun verða þjónustuveitendur að skilja sértækar ástæður þess að einstaklingurinn verður fyrir útilokun og mismunun og vera útsjónarsamir þegar reynt er að bregðast við slíku, og samhliða að beita forvarnaráðstöfunum til að koma í veg fyrir mismunun.

²Samningur Sameinuðu þjóðanna um réttindi barnsins, 3. gr. Sjá einnig: Barnaréttarnefnd, almenn athugasemd nr. 14 (2013) um rétt barnsins til þess að fyrst og fremst sé haft í huga hvað barninu er fyrir bestu. Tilmæli Ráðherranefndar Evrópuráðsins um réttindi barna og barnvæna félagsþjónustu við börn og fjölskyldur (Rec(2011)12).

³Samningur Sameinuðu þjóðanna um réttindi barnsins, 2. gr.

Þjónustuveitendur gætu þurft að leggja fram aukna vinnu til að tryggja jafna möguleika fyrir öll börn til að fá aðgang að þeirri þjónustu sem þau þarfnast. Að ræða við barn eða reyna að skilja ástand barns og fjölskyldu getur krafist meiri tíma. Þetta gæti þýtt að þörf sé á viðbótarstarfsfólki svo sem túlkum, menningarmiðlum eða traustum stuðningsaðila fyrir barnið. Þetta gæti einnig krafist aukins fjármagns til að greiða fyrir sérhæfða þjónustu eða viðbragðsþjónustu fyrir barn eða foreldra.

Reynsla af útilokun og mismunun getur verið ógnvekjandi og streituvaldandi fyrir barn eða foreldra og getur hindrað samstarf þeirra við þjónustuveitanda. Einstaklingar sem upplifa að þeir verði fyrir mismunun þjást oft af líkamlegum og andlegum heilsufarsvandamálum, þ.m.t. þunglyndi, skertu sjálfstrausti og einkennum sem tengjast streitu. Þar sem líkamleg refsing er oft afleiðing af mikilli streitu foreldra sem eru undir miklu álagi og hafa lítinn aðgang að stuðningi, getur mynstur félagslegrar og efnahagslegrar útilokunar og mismununar haft meðvirkandi áhrif á aðstæður þar sem foreldrar nota líkamlega refsingu. Grundvallaratriði er að bera kennsl á þessa þætti svo að hægt sé að styðja foreldra og börn til að verða smám saman óháð þeim sem veita þjónustuna og til að þróa jákvæð tengsl án ofbeldis. Til að koma í veg fyrir mismunun þurfa þjónustuveitendur að vera reiðubúnir að bera kennsl á merki um eða hættu á líkamlegri refsingu á stöðum og í aðstæðum þar sem ekki er búist við slíku, og meta og meðhöndla öll tilfelli samkvæmt sömu gæðastöðlum.

3.4 AÐ VERJA RÉTT BARNINS TIL LÍFS, AFKOMU OG ÞROSKA⁴

Sérfræðingar sem vinna með börn og foreldra taka ákvarðanir sem geta haft bein eða óbein áhrif á líf barnsins, afkomu þess og þroska. Í sumum tilfellum stofnar líkamleg refsing á heimilinu eða stofnun afkomu barnsins í hættu, hefur langvarandi afleiðingar á líkamlega og andlegu heilsu barnsins og getur valdið dauða þess. Allt ofbeldi, sama hversu alvarlegt það er, hefur neikvæð áhrif á þroska barnsins.

Samkvæmt lögum og á grundvelli samnings Sameinuðu þjóðanna um réttindi barnsins bera þjónustuveitendur ábyrgð á að bera kennsl á hættu sem stofnar lífi, afkomu og þroska barnsins í hættu og að grípa til aðgerða þegar þörf krefur. Sé litið fram hjá hættulegum aðstæðum, ef ekki eru lagðar fram spurningar til að fá frekari upplýsingar um hugsanleg merki um ofbeldi og ef teknar eru ákvarðanir sem eru rangar eða byggðar á villandi upplýsingum, er barnið skilið eftir í hættulegum aðstæðum sem eru hugsanlega lífshættulegar.

Tæki til að tryggja bestu hagsmuni barnsins leiðbeina félagsráðgjöfum við mat á hættu sem stofnar lífi og þroska barnsins í hættu og við að taka upplýstar ákvarðanir til að vernda barnið. Heilbrigðisstarfsfólk vinnur með klíniska gátlista, svo sem gátlistann fyrir skaðaeinkenni hjá (ungum) börnum, til að bera kennsl á skaða sem orsakast af ofbeldi. Reglur um lögbundnar tilkynningar um hættu sem stofnar lífi, afkomu og þroska barnsins í hættu eru mikilvægar til að auðvelda tilvísun barna til þess yfirvalds sem ber ábyrgð á áhættumatsgreiningu.

3.5 FORVARNIR OG ÚRBÆTUR

Rannsóknir sýna að börn sem verða fyrir ofbeldi, þar á meðal líkamlegum refsingum, að ofbeldið er hættulegt fyrir barnið á því augnabliki sem það á sér stað sem og til meðallangs og langs tíma. Með því að bera kennsl á og aðstoða börn sem hafa orðið fyrir líkamlegri refsingu, koma þjónustuveitendur í veg fyrir eða draga úr skaðlegum áhrifum á barnið.

Vísbendingar sýna fram á skaðleg áhrif líkamlegra refsinga á heilsu, velferð og þroska barnsins, svo sem seinkunar á vitsmunalegum þroska, m.a. hvað varðar tal og samskipti. Streita og ofbeldi hefur áhrif á taugafræðilegan þroska barnsins. Ofbeldi skaðar andlega heilsu barnsins og veldur mismunandi hegðunvandamálum, sem geta leitt til vímuefnamisnotkunar, andfélagslegrar hegðunar og áfallastreituröskunar.⁵ Vísbendingar sýna á skýran hátt að beiting líkamlegra refsinga hefur engan ávinning í för með sér fyrir barnið og samband þess við foreldrið. Jafnvel væg líkamleg refsing dregur úr gæðum sambands foreldris og barns.⁶

Áhrif líkamlegra refsinga eða annars konar ofbeldis eru alvarlegri þegar barnið verður einnig vitni að ofbeldi á milli foreldra eða ofbeldi gegn systkinum. Þegar um er að ræða ofbeldi á milli foreldra eða fjölskyldumeðlima þurfa þjónustuveitendur því að sinna allri fjölskyldunni og taka sérstakt tillit til hvers barns, jafnvel þótt engar vísbendingar liggi fyrir um að barn hafi verið þolandi ofbeldis á beinan hátt.

Tvöföld útsetning barna fyrir ofbeldi, bæði sem þolanda og vitnis, getur leitt til áfallastreituröskunar þar sem börnin skynja atvikið og einkenni sín sem alvarlegri. Börn sem verða fyrir tvöfaldri útsetningu eru einnig í meiri hættu á að upplifa ofbeldi utan fjölskyldunnar, t.d. í skólanum. Rannsóknir hafa sýnt hvernig ofbeldi nærir árásarhneigð.

Fórnarlömb og vitni að ofbeldi sem ekki fá hjálp til að komast úr ofbeldisfullu umhverfi eru líklegri til að þróa með sér ofbeldishegðun.⁷ Margir foreldrar sem sýna af sér ofbeldisfulla hegðun hafa verið skjólstæðingar

⁴ Samningur Sameinuðu þjóðanna um réttindi barnsins, 6. gr.

⁵ Janson, Staffan, The Swedish Experience – Cooperation between the society and the individual, landsbundinn samráðsfundur í Svíþjóð, 8. maí 2017. Almquist, Kjerstin, Swedish Research on Children Exposed to Parental Intimate Partner Violence and Interventions, landsbundinn samráðsfundur í Svíþjóð, 8. maí 2017.

⁶ Janson, Staffan, The Swedish Experience – Cooperation between the society and the individual, landsbundinn samráðsfundur í Svíþjóð, 8. maí 2017. Gershoff, Elizabeth Thompson, Corporal Punishment by Parents and Associated Child Behaviors and Experiences: A meta-analytic and theoretical review, Columbia University, Psychological Bulletin, Vol. 128, No. 4, bls. 539–579.

⁷ Hultmann, Ole, Children Exposed to Intimate Partner Violence and/or Abused – Findings from Swedish research projects in child psychiatry and child protection work, University of Gothenburg, landsbundinn samráðsfundur í Svíþjóð, 8. maí 2017. Almquist, Kjerstin, Swedish Research on Children Exposed to Parental Intimate Partner Violence and Interventions, landsbundinn samráðsfundur í Svíþjóð, 8. maí 2017.

félagsþjónustu í æsku. Í ljósi þessara vísbendinga þarf að skipuleggja og veita þjónustu með það að leiðarljósi að hindra yfirfærslu ofbeldis á milli kynslóða. Mismunandi þjálfun til að draga úr árársarhneigð sem og fjölskyldusamráð tekur til þolenda líkamlegra refsinga á barnsaldri sem hafa þróað með sér ofbeldishegðun og styður þau til að brjótast úr vítahring ofbeldis. Sérstakar forvarnaráætlanir fyrir mæður hafa gefið góðan árangur við að stöðva kynslóðabundna yfirfærslu ofbeldis frá móður til barns. Jafnvel þegar stuðningur kemur seint, þegar barn hefur orðið fyrir líkamlegri refsingu í langan tíma, er mikilvægt að þjónustuveitendur sinni þolandanum og fjölskyldunni. Að vera opinberlega viðurkenndur sem þolandi ofbeldis getur hjálpað barninu að skilja að það sem gerðist var rangt og í raun ólöglegt, og að þjónustuveitendur séu til staðar til að styðja við bataferli barnsins og endurhæfingu. Annars- og þriðja stigs forvarnaaðgerðir geta breytt aðstæðum til hins betra með því að aðstoða þolandur á barnsaldri ásamt því að sinna fjölskyldunni og koma í veg fyrir að brotið eigi sér stað á ný.

3.6 AÐ MYNDA ÖRYGGISNET UTAN UM BARNIÐ

Barnmiðuð þjónusta starfar innan ramma verndarráðstafana til að tryggja að þjónusta og verklagsreglur taki mið af þörfum barnsins, taki tillit til sjónarmiða barnsins og aðaláherslan sé lögð á bestu hagsmuni barnsins. Barnmiðuð þjónusta sameinar sjónarmið, þekkingu og sérþekkingu mismunandi fagsviða og sjónarmið barnsins, með það að markmiði að skilja og takast á við aðstæður barnsins á heildrænan hátt.

Til að barnið verði miðpunktur þeirrar þjónustu sem það fær þurfa viðeigandi vinnubrögð og hugarfar að vera til staðar. Þegar um er að ræða barnmiðaða nálgun einblína þjónustuveitendur ekki eingöngu á eigin samskipti við barnið. Þeir vinna saman og samræma aðgerðir sínar með öðrum stofnunum og þjónustu og stjórna einnig aðkomu annarra þýðingarmikilla einstaklinga í lífi barnsins, svo sem foreldra þess, í samræmi við bestu hagsmuni barnsins.

Barnmiðuð þjónusta kemur í veg fyrir endurteknar spurningar, skýrslutökur eða viðtöl við barnið. Hún býður upp á barnvænt umhverfi þar sem tekið er tillit til þarfa barnsins hvað varðar tímasetningar og uppröðun mismunandi aðgerða, þar sem alltaf er tekið tillit til öryggis og velferðar barnsins. Barnmiðuð þjónusta lítur á barnið sem hæfan notanda þjónustunnar og þátttakanda í ákvarðanatökum og málsmeðferðum. Fjölskyldusamráð (Family Group Conferences), þverstofnanaleg áhættumatsgreining (Multi-Agency Risk Assessments) og Barnahús eru barnmiðuð þjónustulíkönn sem styðja börn sem eru fórnarlömb líkamlegra refsinga eða eru í hættu.

3.7 ÞAGNARSKYLDA, PERSÓNUVERND OG GAGNAVERND⁸

Persónuupplýsingar og friðhelgi barna og foreldra sem fá þjónustu eru vernduð samkvæmt lögum, sem og evrópskum og alþjóðlegum lögum og stöðlum. Þjónustuveiting fyrir börn og fjölskyldur er bundin við lög og staðla og starfsfólk þarf að vera reiðubúið til að beita þeim í daglegu starfi. Í áætluninni æska án ofbeldis hafa börn talað um hversu erfitt það sé fyrir þau að treysta því að þeir fullorðnu einstaklingar sem þeir ræða við varðveiti upplýsingar þeirra sem trúnaðarmál. Brot gegn þagnarskyldu veikir samstarfið milli þjónustuveitenda og barnsins og dregur úr trausti.

Lög kveða á um það hvenær tilkynningarskylda hefur forgang fram yfir reglur um þagnarskyldu. Þegar rætt er við börn og foreldra þurfa þjónustuveitendur að útskýra slíkar reglur á skýran og auðskiljanlegan máta og vera vissir um að barnið hafi skilið hvers vegna þær séu til staðar og hvernig þær eru notaðar til að tryggja bestu hagsmuni barnsins. Þjónustuveitendur þurfa oft að flytja persónuupplýsingar barns eða fjölskyldumeðlima til annarra stofnana eða þjónusta. Gagnaverndarlög stýra því hvenær þetta er leyfilegt. Samstarfslíkönn fyrir þverfaglegt og þverstofnanalegt samstarf bjóða upp á sértæka samninga um gagnasamnýtingu, sem auðveldar skipti á upplýsingum um barn og samstarf ólíkra fagaðila í samræmi við bestu hagsmuni barnsins.

Einkum þarf að vernda friðhelgi þjónustunotenda til að koma í veg fyrir siðlausu fjölmiðlaumfjöllun þar sem fjallað er um þolandur á barnsaldri eða gerendur ofbeldis. Þjónustuveitendur mega ekki deila myndum af börnum eða persónulegum gögnum með fjölmiðlum. Meðhöndla þarf upplýsingar sem trúnaðarmál þegar þær geta ljóstrað upp um eða óbeint afhjúpað auðkenni barns eða fjölskyldu þess.

3.8 AÐ HALDA Í VIÐ BREYTINGAR Á ÆSKU OG UPPELDI

Æska og uppeldi hafa alltaf verið síbreytileg og halda áfram að þróast. Síðan samningur Sameinuðu þjóðanna um réttindi barnsins tók gildi hefur hlutverk barna í samfélaginu og uppeldi þeirra breyst verulega. Í dag er ekki lengur ætlast til þess að börn hlýði aðeins fullorðnum, heldur er þeim kennt að endurspegla, taka þátt í málefnum sem tengjast þeim og vera ábyrgir meðlimir fjölskyldna sinna og samfélaga. Fullorðnir hvetja börn til að hafa skoðun, taka ábyrgð á athöfnum sínum og dæma um hvað sé gott fyrir þau. Börn krefjast virðingar frá foreldrum, kennurum og þjónustuveitendum og kvarta þegar þeim finnst ekki vera tekið tillit til skoðana sinna og hagsmuna.

Í ljósi þessarar þróunar þurfa fullorðnir að endurskilgreina hlutverk sitt í tengslum við börn. Samband foreldra og barna snýst ekki lengur eingöngu um vernd heldur byggir einnig á samskiptum,

⁸ Tilmæli Ráðherranefndar Evrópuráðsins um réttindi barna og barnvæna félagsþjónustu við börn og fjölskyldur (Rec(2011)12).

gagnkvæmri virðingu og viðleitni til að skilja sjónarmið og hugsunarhátt barnsins og foreldrisins. Þessar breytingar hafa einnig áhrif á hlutverk fagfólks sem vinnur með börnum og foreldrum. Starfsfólk á leikskólum, kennarar, félagsráðgjafar, fagfólk í barnaverndar- og æskulýðsstarfi, íþróttapjálfarar, heilbrigðisstarfsfólk og lögreglumenn finna fyrir þessum breytingum í starfi sínu. Þau þurfa að aðlaga færni sína og starfsaðferðir í samræmi við þær.

Sumar aðferðir sem þjónustuveitendur notuðu áður eru ekki lengur taldar viðeigandi til að ná fram markmiðum og sumar hafa verið útilokaðar vegna lagalegs banns við líkamlegri refsingu. Tæki og aðferðir við þjónustu hafa þróast í samræmi við það. Í dag er í auknum mæli litið á börn og foreldra sem samstarfsaðila og hvatt er til virkrar þátttöku þeirra. Fleiri og fleiri þjónustuveitendur taka að sér hlutverk leiðbeinanda sem leiðbeinir og þjálfar fjölskyldur í að taka ábyrgð á að leysa vandamál sín.



04

að styðja og virkja börn sem hæfa þjónustunotendur

Börn, fjölskyldur og fagfólk njóta góðs af samráði hvað varðar þróun, áætlanagerð og endurskoðun á þjónustu. Mikið úrval af tækjum og aðferðum er til staðar til þess að hjálpa þjónustuaðilum að virkja þátttöku barna. Samskipti sem eru sniðin að börnum og viðtalsaðferðir byggðar á sönnunargögnum eru gagnlegar í öllum aðstæðum þar sem þjónustuveitendur eiga samskipti við börn. Barnvænt efni og gagnvirkar námsáætlanir geta auðveldað samræður um líkamlega refsingu og kennt börnum sjálfsvarnarfærni.

Börn geta verið hæfir þjónustunotendur frá unga aldri, svo framarlega sem þau fá viðeigandi aðstoð við þátttöku í samræmi við vaxandi hæfni sína. Safnað hefur verið saman álit og tilmælum frá börnum frá viðræðufundum í tengslum við áætlunina æska án ofbeldis um hvernig gera megi þjónustuna innihaldsríkari fyrir þau og hvernig hægt sé að vernda þau betur gegn líkamlegri refsingu.⁹ Þessir viðræðufundir leiddu í ljós að:

- Mörg börn hafa áhyggjur af því hvernig þjónustuveitendur muni bregðast við þegar þau lýsa líkamlegri refsingu á heimilinu. Þau hafa áhyggjur af afleiðingum þess á fjölskylduna og hvernig þetta geti haft áhrif á samband þeirra við foreldra sína.
- Börn eru hrædd um að þau verði sett á stofnun ef þau tala við þjónustuveitendur um líkamlega refsingu á heimilinu.
- Sum börn finna fyrir skömm ef þau eru þolendur ofbeldis, þar á meðal líkamlegra refsinga, og sumum finnst það vera merki um veikleika ef þau leita aðstoðar.
- Börn hafa einnig tilhneigingu til að skammast sín fyrir foreldra sína ef þeir nota líkamlega refsingu vegna þess að það getur sýnt þau í „slæmu ljósi“ sem börn og þá fullorðnu einstaklinga og foreldra sem þau verða sjálf.
- Börnum finnst þau vita of lítið um hlutverk og verkefni félagsráðgjafa og sálfræðinga. Þau vita ekki við hverju megi búast frá þeim og hvernig þeir geta hjálpað. Hlutverk félagsráðgjafans er sterklega tengt neikvæðum þemum og lítil þekking er á hlutverki þeirra sem felur í sér stuðing og forvarnir.
- Mörg börn segja frá því að þau hafi orðið fyrir vonbrigðum eftir að hafa talað við kennara, félagsráðgjafa eða sálfræðinga í skólanum vegna þess að þeim fannst fullorðna fólkíð slúðra og deila trúnaðarupplýsingum með öðrum á meðan aðrir gerðu mjög lítið til að hjálpa barninu.
- Mörgum börnum fannst þjónustuveitendur vera of uppteknir og undir miklu álagi og vildu frekar hringja í hjálparlínu, þar sem viðmælendurnir hafa tíma til að hlusta.

9 Törneman, Janna, Listening to Children and Their Recommendations, Children's Ombudsman's Office, landsbundinn samráðsfundur í Svíþjóð, 8. maí 2017. Aula, Maria Kaisa, The Child's Right to an Upbringing, Family centre as a promoter of a rearing culture which respects the child, In: Nordic Council of Ministers, Family Centre in the Nordic Countries, A meeting point for children and families, 2012, bls. 56-61, bls. 59. Sjá einnig: Áætlunin æska án ofbeldis, landsbundinn samráðsfundur í Eistlandi, 15.-17. nóvember 2017. Áætlunin æska án ofbeldis, landsbundinn samráðsfundur í Finnlandi, 19.-20. júní 2017.

Börnin sem rætt var við deildu einnig mikilvægum hugmyndum til að styrkja núverandi þjónustu:

- Börnin vilja fá meiri upplýsingar um réttindi sín, um hvers konar aðstæður geti talist „eðlilegar“, hvaða þjónusta stendur þeim til boða og hvert þau geta hringt þegar þau þurfa á hjálp að halda.
- Börnin mæla með því að þjónustuveitendur veiti þessar upplýsingar, taki sér tíma til að tala og hlusta, spyrji spurninga, sýni stuðning og samúð og setji sig í spor barnanna.
- Börnin myndu kunna að meta ef félagsráðgjafar, skólahjúkrunarfræðingar eða sálfræðingar í skólanum tækju meira frumkvæði og kæmu reglulega til nemenda til að spyrja þá hvernig þeim líði og hvort allt sé í lagi.
- Þeim fannst einnig að þjónustuveitendur mættu spyrja þau sérstaklega um reynslu af ofbeldi þar sem það gæti gert þeim auðveldara fyrir að tala um hana.
- Börnin vilja taka þátt í ákvarðanatöku er varðar þau.

Skoðanir barnanna vekja upp spurningar um núverandi þjónustumeningu. Þrátt fyrir að nokkrir fagaðilar séu að vinna með barninu, er ekki tryggt að þeir nái árangri í að hlusta nægilega vel á barnið og hjálpa því. Í Svíþjóð fannst börnunum það vera spurning um heppni hvort barn í erfiðleikum myndi hitta félagsráðgjafa, dómara eða annað fagfólk sem hefði raunverulegan áhuga á sjónarmiðum þeirra, hlustaði á þau og skildi hvað þau væru að segja.¹⁰

4.1 SAMSKIPTI OG VIÐTÖL SNIÐIN AÐ BÖRNUM¹¹

Í félags- og heilbrigðisþjónustu, löggæslu og dómskerfinu auðvelda viðtalsaðferðir byggðar á sönnunargögnum samskipti við börn, þ.m.t. í formlegum viðtölum við fórnarlömb og börn sem verða vitni að ofbeldi. Þessi tæki auðvelda samskipti, jafnvel hvað varðar viðkvæm málefni. Viðtalsaðferðir byggðar á sönnunargögnum er notaðar til að fá fram áreiðanlegar yfirlýsingar frá börnum með mikið sönnunargildi fyrir sakamálarannsóknir og málsmeðferðir.¹² Meginreglur samskiptaáðferða sem byggjast á sönnunargögnum innihalda stefnumörkun fyrir allar aðstæður þar sem þjónustuveitendur eiga samskipti við börn, þar á meðal mat á tilfalli, ákvarðanir um bestu hagsmuni og eftirlit með stofnunum.

Viðtöl sem sniðin eru að börnum eru byggð á skýru formi og reglum:

- Spyrjandinn er í hlutverki leiðbeinanda og gefur barninu tíma í styðjandi aðstæðum og vinalegu umhverfi til að tala.
- Viðtöl við börn verða að taka mið af þörfum barnsins, t.d. með tilliti til kyns viðmælandans, viðeigandi

tímasetningu og lengd viðtalsins og viðveru stuðningsaðila barnsins eftir því sem við á.

- Viðtöl fara fram í rólegu og þægilegu herbergi með eins litlum truflunum og mögulegt er.
- Faglegir spyrjendur skulu forðast að sitja andspænis barninu við borð og velja frekar þægilega stóla sem raðað er hornrétt.
- Spyrjandinn þarf að hafa hlutlaust útlit, haga sér á faglegan hátt og meðhöndla barnið með samúð.
- Ef túlkur tekur þátt situr hann eða hún við hliðina á spyrjandanum og viðheldur hlutleysi.

Viðtölum við börn er skipt í þrjá áfanga, kynningu, frjálsa frásögn og niðurstöðu:

1. Í **kynningaráfanganum** er nauðsynlegt að mynda samband við barnið til að hefja samvinnu sem byggir á trausti og til að ná fram jákvæðu andrúmslofti sem einkennist af gagnkvæmri athygli. Sambandið hefur myndast þegar barnið og spyrjandinn viðhalda augnsambandi, barnið er rólegt og finnst það geta treyst spyrjandanum.¹³
2. Í **frásagnaráfanganum** spyr spyrjandinn spurninga um meginþemað og leyfir barninu að hefja frjálsa frásögn. Í þessum áfanga spyr spyrjandinn opinna spurninga sem ekki eru leiðandi til að stýra frásögn barnsins, en spurningar verða sífellt sértækari því lengur sem barnið talar. Opnar spurningar sem ekki eru leiðandi eru til dæmis „viltu segja mér hvað gerðist?“, „hvar gerðist þetta?“, eða „hver gerði þetta við þig?“. Með því að nota opnar spurningar sem ekki eru leiðandi mun spyrjandinn ekki hafa áhrif á svör barnsins. Forðast þarf lokaðar og leiðandi spurningar, svo sem „sló pabbi þinn þig?“ eða „gerðist þetta heima hjá þér?“. Svör við þessari tegund spurninga verða ekki talin fullkomlega áreiðanleg og hugsanlegt er að þau verði ekki notuð sem sönnunargögn í lagalegum eða stjórnsýslulegum málflytningi.
3. Í **niðurstöðuáfanganum** lýkur spyrjandinn viðtalinu með því að draga saman það sem barnið sagði með því að nota orð barnsins. Spyrjandinn snýr sér síðan að hlutlausu umræðuefni, til dæmis um áhugamál sem barnið nefnir í kynningaráfanganum. Spyrjandinn svarar öllum spurningum eða áhyggjuefnum barnsins og þakkar barninu fyrir þátttökuna. Í öllum viðtölum um viðkvæm umræðuefni, svo sem líkamlega refsingu eða annars konar ofbeldi, skal spyrjandinn ræða við barnið um öryggisáætlun til að tryggja að barnið viti hvert það eigi að snúa sér ef eitthvað er að trufla barnið og hvar það getur leitað sér hjálpar.

¹⁰ Törneman, Janna, Listening to Children and Their Recommendations, Children's Ombudsman's Office, landsbundinn samráðsfundur í Svíþjóð, 8. maí 2017.

¹¹ Eyrstrasaltsráðið, AudTrain – System Based Audit of Child Welfare, The AudTrain Programme, <http://www.childrenatrisk.eu/audtrain/>

¹² NICHD Protocol, International Evidence-Based Investigative Interviewing of Children, <http://nichdprotocol.com/>

¹³ Sjá til dæmis: Tickle-Degnan, L., Rosenthal, R., The Nature of Rapport and Its Nonverbal Correlates, Psychological Inquiry, Vol. 1(4) 1990, bls. 285-293. Collins, R., Lincoln, R.A., Frank, The Effect of Rapport in Forensic Interviewing, Psychiatry Psychology and Law, Vol. 9(1), 2002.

4.2 SAMRÆMD SKIMUNARÞJÓNUSTA

BER KENNSL Á LÍKAMLEGA REFSINGU

MEÐ ÞVÍ AÐ SPYRJA SÉRTÆKRA SPURNINGA

Í samræmdri skimunarþjónustu nota þjónustuveitendur venjulega opnar spurningar til þess að hafa ekki áhrif á svör einstaklingsins sem þeir vinna með. Hins vegar hafa rannsóknir sýnt að þjónustuveitendur hafa betri möguleika á að bera kennsl á ofbeldistilvik, þar á meðal líkamlega refsingu, þegar þeir spyrja sérstaklega út í slíkt.

Víðtæk prófun hjá þjónustunotendum leiddi í ljós að það er við hæfi að þjónustuveitendur í félags- og heilbrigðisþjónustu spyrji börn, sem og mæður og feður, sértækra spurninga um reynslu af ofbeldi. Með því að spyrja sértækra spurninga gera félagsráðgjafar og heilbrigðisstarfsfólk barninu eða foreldrinu auðveldara fyrir að tala um ofbeldi. Það gerir þeim kleift að safna frekari upplýsingum um aðstæður barnsins eða foreldrisins, þar á meðal hvað varðar sértæka hættu á líkamlegri refsingu, ofbeldi maka eða annars konar ofbeldi og stuðningsþarfir.¹⁴

Hægt er að spyrja sértækra spurninga í öllum tegundum þjónustu við börn og foreldra, þar á meðal í samræmdri skimun á heilsugæslustöðvum og fjölskyldumiðstöðvum, við mat á því hvort börn séu reiðubúin að byrja í skóla og í tengslum við reglulegar heilsufarsskoðanir hjá skólahjúkrunarfræðingum¹⁵ Helsta spurningin til mæðra, t.d. á heilsugæslustöðvum og fjölskyldumiðstöðvum, er hvort ofbeldi sé til staðar í núverandi eða fyrra sambandi og hvort það haldi áfram að hafa áhrif á velferð þeirra. Auk mæðra á einnig að spyrja feður þessarar spurningar í samræmdri skimunarþjónustu. Jákvæð svör hrinda af stað eftirfylgnispurningum og þjónustu.

4.3 MAT Á TILFELLINU LEIÐIR Í LJÓS HVORT BARNIÐ

HAFI SÖGU UM AÐ HAGA ORÐIÐ FYRIR OFBELDI

Við mat á tilteknu tilfalli geta þjónustuveitendur borið kennsl á alvarleg einkenni sem ekki er hægt að útskýra með tiltölulega léttu líkamlegri refsingu eins og barnið hefur greint frá, svo sem löðrungi frá foreldri. Þegar efasemdir eru uppi um samræmi í frásögn barnsins og einkennum barnsins, getur verið um að ræða önnur nýleg eða eldri ofbeldistilvik í lífi barnsins sem þjónustuveitandanum er ekki kunnugt um. Í raun verða börn sem verða fyrir líkamlegri refsingu oft einnig fyrir öðrum tegundum ofbeldis, svo sem einelti í skólanum eða ofbeldi á heimilinu. Heilsa barnsins versnar verulega þegar barnið upplifir eða verður vitni að mismunandi tegundum ofbeldis.¹⁶

Því skal ekki einskorða mat á tilfalli hjá börnum sem

verða fyrir líkamlegri refsingu við nýjustu upplýsingar barnsins um ofbeldi. Viðtalið við barnið og aðrar aðferðir til að safna upplýsingum þurfa að miða að því að afhjúpa öll tilfalli af margþættu eða endurteknu ofbeldi. Þekking á því hvort barnið hafi áður upplifað ofbeldi er nauðsynleg fyrir þjónustuveitendur til þess að þeir geti skipulagt þjónustu fyrir barnið og tekist á við mismunandi þætti sem gera barnið varnarlaust, þ.m.t. ofbeldi sem áttisér stað fyrir nokkrum mánuðum eða árum.

4.4 AÐ VEITA BÖRNUM RÁÐGJÖF

Rannsóknir með börnum eru ómetanlegar til að fá upplýsingar um þróun þjónustu og meta gæði hennar, áhrif og til hverra hún nær. Þjónustuveitendur eru hins vegar sjaldan þjálfaðir í rannsóknum með börnum og því er gagnlegt að veita þeim aðgang að tækjum og aðferðum sem þeir geta notað.

DÆMI

Í Svíþjóð vinnur umboðsmaður barna með aðferð sem kallast „ungir viðmælendur“ sem hann notar á viðræðufundum með börnum um líkamlega refsingu og önnur umræðuefni. Nákvæmur leiðarvísir fyrir aðferðina ungar viðmælendur er fánlegur á netinu.¹⁷ Meginmarkmiðið er að leiðbeina ríkisstofnunum og þjónustuveitendum við að taka viðtöl við börn á öruggan og siðferðilega réttan hátt og taka tillit til sjónarmiða barna þegar teknar eru ákvarðanir. Aðferðin hefur verið þróuð fyrir opinbera starfsmenn og þá sem veita þjónustu í sveitarfélögum þar sem nánast allar staðbundnar ákvarðanir og starfsemi hafa áhrif á líf barna.

Aðferðin byggir á þeim skilningi að börnin séu sérfræðingarnir í eigin aðstæðum. Hún skiptist í sex hluta:

- Undirbúningur
- Að koma á sambandi við börnin og undirbúa þau fyrir þátttöku
- Viðræðufundur eða viðtal
- Greining á niðurstöðum
- Að styðja börn við að koma skoðunum sínum og tillögum á framfæri á fundum með þeim sem taka ákvarðanir
- Að deila niðurstöðum viðræðufunda með börnum með viðeigandi markhópum, þ.m.t. öðrum börnum.

Leiðarvísirinn kynnir mismunandi aðferðir og tæki til að hjálpa börnum við að tjá sig, svo sem í gegnum leiklist, list, málun, stuttmyndagerð eða stafræna frásögn. Siðferðilegir staðlar krefjast þess að börn og foreldrar þeirra eða forráðamenn veiti upplýst

¹⁴ Hultmann, Ole, Children Exposed to Intimate Partner Violence and/or Abused, Findings from Swedish research projects in child psychiatry and child protection work, University of Gothenburg, landsbundinn samráðsfundur í Svíþjóð, 8. maí 2017. Anders Broberg, Ulf Axberg, Åsa Cater, Maria Eriksson, Ole Hultmann & Clara Iversen, iRISK – Utveckling av bedömningsinstrument och stödinsatser för våldsutsatta barn [Development of assessment tools and support measures for vulnerable children].

¹⁵ Áætlunin æska án ofbeldis, landsbundinn samráðsfundur í Svíþjóð, 8.-10. maí 2017.

¹⁶ Hultmann, Ole, Children Exposed to Intimate Partner Violence and/or Abused, Findings from Swedish research projects in child psychiatry and child protection work, University of Gothenburg, landsbundinn samráðsfundur í Svíþjóð, 8. maí 2017. Svedin, Carl Göran, Evaluating Research: What do we know and what are the gaps in research on violence against children, Barnafrið, landsbundinn samráðsfundur í Svíþjóð, 8. maí 2017.

¹⁷

samþykki fyrir þátttöku og að þau hafi einhvern til að tala við ef þátttaka þeirra kemur þeim í uppnám í eða eftir viðtalsfundinn. Börnin fá verkefni sem eru viðeigandi og við hæfi og sem eru eins lítið ágeng og mögulegt er. Viðtalsfundir sem börnin stjórna sjálf fela í sér að börnin móta leiðbeinandi spurningarnar sjálf. Leiðarvísirinn ráðleggur ríkisstofnunum og þjónustuveitendum samstarf með stofnunum sem þegar hafa myndað traust samband við börnin.

4.5 BÖRN ÞJÁLFUÐ Í SJÁLFSVARNARFÆRNI

Börn hafa mikla burði til að tileinka sér öryggisfærni, jafnvel þegar þau eru mjög ung. Öryggisfærni hjálpar þeim við að greina áhættusöm tilboð og hættulegar aðstæður og að taka öruggar ákvarðanir. Þessi færni getur einnig gert börnunum kleift að verða virkari og hæfari notendur þjónustunnar. Félagsráðgjafar, barnaverndarstarfsmenn eða lögreglumenn geta boðið upp á námskeið í öryggisfærni. Hægt er að bjóða upp á námskeiðið í skólum, sumarbúðum eða frístundastarfi, í gegnum leiki eða á gagnvirkum vefsíðum.

Námskeið sem fengið hafa jákvætt mat bjóða upp á námsform þar sem börnum er kennt á gamansaman og gagnvirkan hátt um áhættu og vernd. Börn læra um öryggi í samskiptum við jafningja og fullorðna, fólk úr heimabyggð og ókunnuga. Öryggisfærni námskeið kenna börnum að þau eiga rétt á að vera örugg, að finna fyrir sjálfsöryggi og að vera metin sem einstaklingar. Börnin læra að treysta eðlishvötum sínum þegar þau byggja upp tengsl við aðra. Þau læra hvað skiptir máli í samböndum. Börn velta fyrir sér góðum og slæmum leyndarmálum og hvernig eigi að meðhöndla þau. Slík námskeið eru sérstaklega árangursrík þegar þau styðja einnig foreldra, starfsfólk á leikskólum og kennara við að fá börn til að taka þátt í umræðum um líkamlega refsingu og annars konar ofbeldi, kenna börnum öryggisreglur og styrkja hlutverk þeirra sem umönnunaraðila.

DÆMI

Džimba öryggisnámskeiðið fyrir ung börn í Eistlandi hefur fengið jákvæð viðbrögð vegna þess að það er heildrænt og árangursríkt við að efla börn, foreldra og kennara.¹⁸ Í einum hluta námskeiðsins ræða börn um ýmsar hugsanlegar aðstæður. Þjálfarinn sýnir börnunum mynd þar sem fullorðinn einstaklingur er að flengja barn. Börnin eru beðin um að lýsa því ástandi sem þau sjá á myndinni, hvað gæti verið að gerast og hverjir einstaklingarnir á myndinni gætu verið. Þjálfarinn spyr börnin hvort það séu einhverjir einstaklingar sem gætu gert þetta við þau. Mörg börn viðurkenna á námskeiðinu að þeir haldi að foreldri þeirra eða kennari megi flengja þau.

Þátttaka í námskeiðinu gerir börnunum kleift að líta á líkamlega refsingu í skólanum og á heimilinu sem óviðunandi, að tala um hana og að leita hjálpar frá þeim sem þau treysta. Þau læra að líkamleg refsing felur í sér líkamlegt og tilfinningalegt ofbeldi sem og niðurlægjandi og auðmýkjandi meðhöndlun. Mat á námskeiðinu staðfesti jákvæð áhrif á nám barna og aukna vitund. Foreldrar viðurkenndu að börnin höfðu ekki næga öryggisþekkingu og færni áður en þau tóku þátt í námskeiðinu. Þeir kunnu að meta að námskeiðið hvatti börn og foreldra til að tala opinskátt um hættur, hættu á ofbeldi og öryggi, og foreldrar skoðuðu uppeldisstíl sinn á gagnrýninn hátt.

Resilience námskeiðið sem þróað var af Save the Children kennir börnum lífsleikni til að koma í veg fyrir ofbeldi og takast á við mótlæti í lífinu. Námskeiðið býður upp á mótað námsferli fyrir drengi og stúlkur í mismunandi aldurshópum. Það hjálpar börnunum að vera ánægð með sig sjálf og taka öruggar ákvarðanir í lífinu.

Námskeiðið hjálpar börnunum að þróa færni, svo sem félagslega færni og færni í samskiptum, sjálfsvarnarfærni og færni til að koma í veg fyrir ofbeldi og að leysa ágreining án ofbeldis. Þátttakendur eru hvattir til að vera fyrirmyndir fyrir önnur börn. Þau læra að tala um tilfinningar sínar og hvar þau geti fengið hjálp þegar þau þurfa á henni að halda. Þjálfunin gerir börnum kleift að verða virkari og ábyrgari meðlimir fjölskyldna sinna, í jafningjahóp og í samfélaginu. Til viðbótar við að styrkja einstaklingsbundna varnarfærni, sinnir Resilience námskeiðið einnig félagslegu neti barnanna sem taka þátt. Foreldrar og umönnunaraðilar taka þátt í vinnustofum þar sem þeir velta fyrir sér þeim áskorunum sem börnin þeirra standa frammi fyrir og hvernig best sé að styðja þau, m.a. í gegnum jákvæð sambönd og uppeldi án ofbeldis.¹⁹

4.6 BARNVÆNT EFNI

Barnvænt efni gerir það auðveldara að ræða við börn um erfiðar aðstæður, átök og ofbeldi á heimilinu, jafnvel við mjög ung börn. Í mörgum löndum hafa ríkisstofnanir og frjáls félagsamtök unnið saman að því að þróa barnvænt efni og bækur til að upplýsa börn um að líkamleg refsing sé ekki leyfileg og hvernig þau geti leitað sér hjálpar ef þau hafa upplifað slíkt.

DÆMI

Barnabækur í Eistlandi og Svíþjóð fjalla um líkamlega refsingu og veita foreldrum, kennurum og öðrum sem vinna með börnum og fjölskyldum upplýsingar. Bækurnar hafa verið þýddar á mismunandi tungumál og er dreift í leikskóla og grunnskóla, dagheimili, fjölskyldumiðstöðvar og stuðningsmiðstöðvar fyrir þolendur. Þær eru fáanlegar á netinu og í hljóðútgáfu án endurgjalds. Fagfólk og foreldrar kunna að meta

18

19 Save the Children's Resource Centre, The Youth Resilience Programme: Psychosocial support in and out of school, <https://resourcecentre.savethechildren.net/library/youth-resilience-programme-psychosocial-support-and-out-school>; Save the Children's Resource Centre, The Children's Resilience Programme: Psychosocial support in and out of school, <https://resourcecentre.savethechildren.net/library/childrens-resilience-programme-psychosocial-support-and-out-schools>

Þegar sögurnar eru sagðar á einfaldan hátt, því það hjálpar þeim við að tala við börn um líkamlega refsingu og önnur viðkvæm umræðuefni. Einfalt tungumál hjálpar einnig börnum og foreldrum með takmarkaða lestrarkunnáttu að nota bókina.comp²⁰

Myndirnar og sagan í bókinni „Liten“ (Lítill) frá sænsku stofnuninni fyrir fórnarlömb ofbeldis (Crime Victim Compensation and Support Authority) gefa ofbeldi ekki afdráttarlaust til kynna en gefa óbeint í skyn að eitthvað sé athugavert á heimilinu. Bókin fjallar um þær aðferðir sem „Liten“ notar í erfiðum aðstæðum, til dæmis til að beina athyglinni annað eða flýja og leita hjálpar hjá traustum einstaklingi utan fjölskyldunnar. Bókin upplýsir börn um að til staðar séu fullorðnir einstaklingar sem geta hjálpað.²¹ Þrátt fyrir að þessi nálgun sé skynsamleg fyrir yngri börn, kunna unglingar að meta þegar kvikmyndir eða sögur eru afdráttarlausar hvað varðar líkamlega refsingu, svo framarlega sem þær segja söguna frá sjónarhóli barnsins og með virðingu fyrir barninu.²²

20 Áætlunin æska án ofbeldis, landsbundinn samráðsfundur í Svíþjóð, 8.-10. maí 2017. Áætlunin æska án ofbeldis, landsbundinn samráðsfundur í Eistlandi, 15.-17. nóvember 2017.

21 Svíþjóð: Crime Victim Compensation and Support Authority, Liten, https://www.brottsoffermyndigheten.se/Filer/Broschyter/Jag%20vill%20veta/Liten_0703.pdf

22 Non-Violent Childhoods Project, landsbundinn samráðsfundur í Eistlandi, 15.-17. nóvember 2017.



05

Lærdómur dreginn af þjónustunni

Þjónustuveitendur starfa með þolendum og gerendum líkamlegra refsinga og virkja alla fjölskylduna til að draga úr hættu og efla verndargetu. Þrátt fyrir að hvert þjónustusvið vinni að þessu markmiði samkvæmt tiltekinni tilskipun, eru þau enn sterkari ef þau starfa saman.

5.1 LÆRDÓMUR DREGINN AF FÉLAGSLEGRI ÞJÓNUSTU OG BARNAVERND

Ábyrgðin á velferð barnsins liggur fyrst og fremst hjá foreldrum eða öðrum umönnunaraðilum. Félagráðgjafar og starfsfólk barnaverndar grípa inn í þegar foreldrar þurfa stuðning í erfiðum aðstæðum og þegar þeir geta ekki tryggt öryggi og velferð barnsins. Foreldrar gætu þarfnast aðstoðar við að annast börn sín, setja reglur fyrir formfast uppeldi, skilja hvað barnið þarf til að ná heilbrigðum þroska og þróa færni í að tala við og hlusta á barnið. Þeir gætu einnig þurft stuðning til að byggja upp innihaldsrík tilfinningatengsl við börn sín og veita þeim öryggistilfinningu án tillits til þess hvernig barnið hegðar sér.

Félagráðgjafar eru þjálfaðir og hæfir í að styðja foreldra og börn á öllum þessum sviðum. Ef nauðsyn krefur vísa félagráðgjafar fjölskyldum til annarra sérfræðinga, svo sem í heilbrigðisþjónustu og geðheilbrigðisþjónustu, eða til félagsþjónustu þegar þörf er á fjárhagsaðstoð eða aðstoð við húsnæði.

Félagsþjónustan þarfnast margvíslegra aðferða við að styðja börn sem hafa upplifað líkamlega refsingu á heimilinu eða börn sem eru í hættu. Hún þarfnast aðferða sem virka fyrir mjög ung börn, börn á skólaaldri og unglinga, fyrir börn sem eru árársargjörn, börn sem eru feimin eða vilja ekki tala og börn með samskiptaskerðingu og fötlun.

5.1.1 BEINNI TENGINGU BARNINS KOMIÐ Á VIÐ FÉLAGÞJÓNUSTU

Börn kunna að meta það ef þau geta haft samband við félagráðgjafa að eigin frumkvæði, þótt það sé oft erfitt vegna aldurs eða annarra hindrana. Í flestum löndum er félagráðgjöfum sem barn hefur samband við skylt samkvæmt lögum að upplýsa foreldra og fá samþykki þeirra til að geta unnið með barninu. Þetta getur leitt til hagsmunaárekstra, einkum þegar börn leita hjálpar vegna líkamlegra refsinga á heimilinu.

Börn sem tóku þátt í viðtalsfundum fyrir áætlunina æska án ofbeldis sögðu að þau myndu kunna að meta auðvelt aðgengi að félagráðgjöfum í skólum, félagsmiðstöðvum og á netinu. Þau vilja að félagráðgjafar heimsæki skóla til að kynna sig, deila samskiptaupplýsingum sínum, upplýsa nemendur um hvað þeir geta gert fyrir börn og foreldra og hvernig þeir starfa. Aðgengi að félagsþjónustu er einnig auðveldara ef félagráðgjafar eru staðsettir á sjúkrahúsum og lögreglustöðvum þar sem þeir eru tilbúnir til að aðstoða börn og foreldra þegar þörf krefur.

DÆMI

Þegar barn hefur samband við félagsþjónustu í Svíþjóð hefur hún möguleika á að rannsaka mál barnsins á tveggja vikna tímabili áður en haft verður samband við foreldrana.²³ Þetta verklag auðveldar aðgengi barna að félagsþjónustunni. Það auðveldar snemmbúin inngrip og stuðning frá félagsþjónustunni ef um er að ræða líkamlegar refsingar og annars konar ofbeldi á heimilinu.

5.1.2 FÉLAGSRÁÐGJAFAR SEM MÁLSVARAR

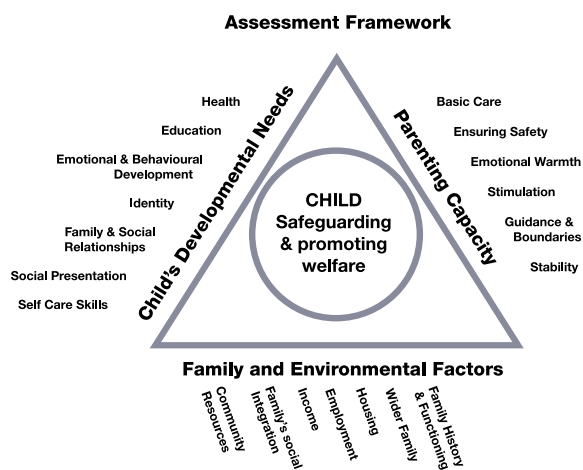
FYRIR BÖRN OG FJÖLSKYLDUR

Félagsþjónustan vinnur með fjölbreyttum skjólstæðingum að fjölmörgum félagslegum vandamálum. Vegna þess hversu flókin nútímasamfélög eru komast margir einstaklingar á þann stað í lífinu að þeir þurfa aðstoð frá félagsráðgjafa. Það að fá aðstoð frá félagsþjónustu er hins vegar oft tengt fordómum og skömm. Þessi neikvæða tenging getur valdið því að einstaklingar dragi það að hafa samband við félagsráðgjafa sem dregur úr forvarnargetu þeirra. Margir þjónustuveitendur og talsmenn myndu því vilja sjá herferð til að auka þekkingu almennings á starfi félagsráðgjafa. Að stuðla að jákvæðum skilningi á félagsþjónustu hjálpar til við að vekja athygli almennings á þeim verðmætu úrræðum sem félagsþjónusta býður börnum, fullorðnum og samfélögum upp á.

5.1.3 MAT Á TILFELLI

Eftir fyrstu samskipti við fjölskyldu sem þarfnast aðstoðar geta félagsráðgjafar safnað nákvæmum upplýsingum um barnið og foreldrana. Markmiðið er að fá skilning á aðstæðum og þörfum fjölskyldumeðlima, heyrja sjónarmið þeirra og ákveða hvernig best sé að veita þeim stuðning. Í þessu skyni þurfa félagsráðgjafar að meta stöðu og þarfir hvers barns í fjölskyldunni. Rammamatíð á börnum í neyð (The Framework Assessment of Children in Need) (sjá mynd 1) hefur verið prófað og metið jákvætt í mörgum löndum, þar á meðal Eistlandi, Svíþjóð og Bretlandi. Það veitir félagsráðgjöfum stuðning við að efla öryggi, velferð og þroska barnsins.

Matið lítur á líkamlega, sálfræðilega, tilfinningalega, vitræna og fræðilega þætti sem og heilsu og félags- og efnahagslegar aðstæður barnsins, félagsleg tengsl og færni. Tækið aðstoðar félagsráðgjafa við að meta hvernig fjölskyldan og félagslegt umhverfi hafa áhrif á aðstæður barnsins. Það kannar færni foreldra og getu þeirra til að skilja og bregðast við þörfum barnsins og byggja upp jákvæð tengsl án ofbeldis.²⁴



Mynd 1: Rammamat á börnum í neyð²⁵

Þetta tæki fyrir einstaklingsmat leiðbeinir félagsráðgjöfum við beitingu grunnreglna í starfi, svo sem að bera virðingu fyrir sjónarmiðum barnsins og að setja bestu hagsmuni barnsins alltaf í forgang. Það býður upp á leiðbeiningar í skrefum í gegnum matsferlið, þar á meðal um hvernig safna skuli upplýsingum og greina þær og hvernig eigi að taka ákvarðanir. Tækið skýrir hlutverk og ábyrgð mismunandi þjónustu og stofnana sem taka þátt.

5.1.4 ÁKVÖRÐUN Á BESTU HAGSMUNUM

Þegar ákvarðanir eru teknar er varða barn notar félagsþjónustan ýmsar aðferðir til að ákvarða bestu hagsmuni barnsins. Ákvörðun um bestu hagsmuni er formleg aðferð sem samanstendur af tveimur skrefum:

1. Matið á **bestu hagsmunum** miðar að því að safna öllum viðeigandi upplýsingum og staðreyndum til að styðja ákvörðunina.
2. Ákvörðunin um **bestu hagsmunu** er formlega ákvarðanatökufærlið sem byggist á fyrri mati, til að ákveða hvað sé best fyrir barnið með tilliti til sértækrar spurningar.

Sem dæmi, ef um er að ræða líkamlegar refsingar í fjölskyldunni, hjálpar ákvörðunin um bestu hagsmuni félagsráðgjöfum að ákveða hvort öruggt sé fyrir barnið að vera áfram hjá fjölskyldunni eða hvort nauðsynlegt er að vista barnið utan heimilisins vegna þess að líf, heilsa eða þroski barnsins er í hættu á heimilinu.

Matið á bestu hagsmunum er félagsleg rannsókn á aðstæðum barnsins, bakgrunni og þörfum sem tekur mið af aðstæðum fjölskyldunnar og félagslegu umhverfi barnsins. Það felur í sér áhættu- og öryggismat og skráningu á stuðningi, færni og úrræðum fyrir barnið og fjölskylduna. Matið er framkvæmt með viðtali við barnið.

Félagsráðgjafar sem taka ákvarðanir um bestu

²⁴ Department of Health, Department for Education and Employment, Home Office, Framework for the Assessment of Children in Need and their Families, 2000, <http://webarchive.nationalarchives.gov.uk/20130404002518/https://www.education.gov.uk/publications/eOrderingDownload/Framework%20for%20the%20assessment%20of%20children%20in%20need%20and%20their%20families.pdf>. HM Government, Working Together to Safeguard Children, A guide to inter-agency working to safeguard and promote the welfare of children, 2015, https://www.gov.uk/government/uploads/system/uploads/attachment_data/file/592101/Working_Together_to_Safeguard_Children_20170213.pdf Socialstyrelsen, Child Welfare in a State of Change, Final report from the BBIC project, 2012, https://www.socialstyrelsen.se/publikationer2012/child-welfare-in-a-state-of-change-final-report-from-the-bbic-project/Documents/BBIC%20project_summary.pdf

²⁵ HM Government, Working Together to Safeguard Children, A guide to inter-agency working to safeguard and promote the welfare of children, 2015, bls. 22.

hagsmunina þurfa oft að viðhalda jafnvægi á milli mismunandi réttinda og hagsmuna barnsins og íhuga réttindi og skoðanir foreldra. Ekki er óalgengt að það komi til hagsmunaárekstra, sem gerir ákvarðanatöku um bestu hagsmunina sérstaklega krefjandi. Eftirfarandi meginreglur leiðbeina félagsráðgjöfum við að taka réttar ákvarðanir:

- Möguleikinn á að barnið verði fyrir skaða er sérstaklega mikilvægur;
- Barnið hefur rétt á því að vera alið upp af foreldrum sínum og að viðhalda sambandi við fjölskyldu sína;
- Íhuga skal þarfir barnsins hvað varðar heilsu, menntun og varnarleysi;
- Samfelldni og stöðugleiki í aðstæðum barnsins er mikilvægur.²⁶

Sem formleg málsmeðferð er ákvörðunin um bestu hagsmuni varin af réttarfarsreglum. Réttarfarsreglur eru grundvallarkröfur sem þarf að virða, annars er hægt að mótmæla ákvörðuninni um hagsmuni barnsins og hugsanlegt er að ekki verði litið á málsmeðferðina sem löglega. Félagsráðgjafar búa yfirleitt yfir tækjum til að ákvarða hagsmuni barnsins en fá litla leiðsögn um hvernig eigi að virða réttarfarsreglur.

Mikilvæg réttarfarsreglna tengist gagnsæi og skráningu. Útskýra þarf öll skref í ákvörðun um bestu hagsmuni á skriflegan hátt. Skýr rökstuðningur þarf að liggja fyrir um matið á bestu hagsmunum barnsins, hvort tillit hefur verið tekið til sjónarmiða barnsins og hvernig þau voru vegin upp á móti öðrum sjónarmiðum og hagsmunum. Barnið hefur rétt á því að fá aðgang að þessum gögnum. Þegar barn er ekki sammála niðurstöðu málsmeðferðarinnar hefur það rétt á því að biðja um að ákvörðunin verði endurskoðuð og að leggja fram kvörtun eða áfrýja ákvörðuninni.

Réttarfarsreglur krefjast þess einnig að málsmeðferðin taki ekki of mikinn tíma og að barnið sé upplýst um málsmeðferðina á tungumáli sem það skilur. Hlusta þarf á barnið og taka þarf tillit til barnsins í ákvarðanatökufærlinu. Þegar um er að ræða hugsanlega togstreitu á milli hagsmuna barnsins og foreldranna, hefur barnið rétt til að fá stuðning frá forráðamanni.

5.1.5 AÐ NÁ TIL JAÐARSETTRA FJÖLSKYLDNA

Foreldrar sem búa við sérstaklega jaðarsettar aðstæður standa yfirleitt frammi fyrir mörgum áskorunum, eins og ótryggi fjárhagsstöðu, lélegri menntun, takmörkuðum aðgangi að félagslegu stuðningsneti og geta haft takmarkaðan skilning á þroska barnsins og þörfum. Sumir foreldrar glíma auk þess við geðræn vandamál eða vímuefnamisnotkun og samskipti þeirra við barnið kunna að vera takmörkuð. Hugsanlegt er að fjölskyldulíf og húsnæðisaðstæður geri formfast uppeldi ekki mögulegt. Í þessum tilvikum missa börn oft tilfinningu fyrir öryggi,

stöðugum samskiptum og mörkum. Foreldrar með mjög takmarkaða foreldrafærni hafa tilhneigingu til að misskilja hegðun barnsins. Saman geta þessar áskoranir leitt til árásargirni og ágreinings sem getur auðveldlega stigmagnast í líkamlegt og tilfinningalegt ofbeldi, höfnun á barninu og hótanir í refsingartilgangi.

Þjónustuveitendur eiga oft í erfiðleikum við að ná til slíkra fjölskyldna í mikilli áhættu þar sem þeim getur fundist hefðbundin þjónusta ekki vera hentug, framkvæmanleg eða áhugaverð. Sérstakar áætlanir sýna hins vegar að hægt er að styrkja fjölskyldur og koma í veg aðskilnað þeirra, jafnvel við sérstaklega jaðarsettar aðstæður.

Félagsráðgjafar ná árangri við að fá jaðarsetta foreldra til samstarfs með því að fá þá til þess að taka þátt í langtíma skipulögðu samstarfi með börnum sínum. Áætlanir sem bjóða upp á vinalegt, fjölskylduvænt umhverfi með nánu og virðingarfullu sambandi á milli félagsráðgjafa og foreldra hafa skilað góðum árangri. Gagnvirkt nám og félagsleg samskipti við aðra foreldra í hópstarfi gerir þátttökuna eftirsóknarverða. Í hópstarfi starfa félagsráðgjafar sem fyrirmyndir, grípa inn í tvísýnar aðstæður og gefa ráð. Foreldrum finnst þeir í auknum mæli vera þátttakendur þegar þeir aðstoða við að búa til reglur og velja umfjöllunarefni fyrir starfið. Ein grundvallarregla er að bannað er að slá eða öskra á barn. Með því að koma á fót rúttinum eru foreldrar hvattir til að nota eitthvað af náminu, reglunum og athöfnunum úr hópnum í fjölskyldulífi sínu.

DÆMI

Í Svíþjóð hefur félagsráðgjöfum tekist að ná til sérstaklega jaðarsettra fjölskyldna með því að fylgja ljósmæðrum þegar þær heimsækja nýbakaða foreldra. Sameiginlegu heimsóknirnar eru tækifæri fyrir félagsráðgjafa til að kynna sig og bjóða foreldrum að hafa samband við þá ef um er að ræða vandamál eða þarfir.²⁷

Í Lettlandi beinist Guardian Angel áætlunin eftir Center Dardedze að fjölskyldum með mjög ung börn sem standa frammi fyrir mikilli félagslegri áhættu. Foreldrum er vísað til félagsþjónustu og þátttaka þeirra er skyldubundin þegar áhyggjur eru uppi um öryggi og velferð barnsins í fjölskyldunni. Fjölskyldan tekur þátt í kvöldfundum tvisvar í mánuði, sem er stýrt af tveimur þjálfurum. Áætlunin styrkir sjálfstraust foreldra og hjálpar þeim að finnast þeir vera góðir foreldrar sem eru staðráðnir í að læra og verða enn betri.²⁸

Hver fundur er byggður upp á sama hátt. Í fyrsta hlutanum læra foreldrar um foreldrafærni. Hvert foreldri deilir síðasta þroskaskrefi barnsins með hópnum. Þessi æfing gerir foreldrana næmari fyrir þroska barna sinna, þeir læra að skilja hvað barninu líkar og mislíkar og hvernig barnið öðlast færni til leikja, félagslega og tilfinningalega færni og samskipti. Að þessu loknu

²⁶ UNHCR og UNICEF, Safe and Sound, 2014.

²⁷ Munkelt, Jenny, Strategic Work With Parenting Support, Ministry of Health and Social Affairs, landsbundinn samráðsfundur í Svíþjóð, 10. maí 2017.

²⁸ Centre Dardedze, landsbundinn samráðsfundur í Lettlandi, 11. október 2017.

syngur hópurinn saman lag og foreldrarnir bera krem á börnin sín á meðan þeir syngja. Þessi athöfn hjálpar til við að styrkja tengsl foreldra og barna. Í seinni hlutanum borða foreldrar og börn saman holla máltíð, sem auðveldar umfjöllun um næringarvenjur og heilsu. Þegar barnið verður tveggja ára heldur hópurinn útskriftarveislu fyrir fjölskylduna.

5.1.6 AÐ AUKA SKILNING Á FJÖLSKYLDUM

INNFLYTJENDA OG HÆLISLEITENDA

Samfélög þar sem lagalegt bann við líkamlegri refsingu er fyrir hendi hafa yfirleitt gengið í gegnum breytingaferli í átt að ofbeldislausu barnauppedli. Slíkt ferli tekur ár eða áratugi, en innflytjendur og hælisleitendur frá löndum þar sem líkamleg refsing er enn lögleg og félagslega viðurkennd þurfa að gera breytingarnar strax. Til að það sé mögulegt þurfa þeir að fá upplýsingar um lagalega bannið í komulandinu og hvað það þýðir fyrir daglegt fjölskyldulíf. Hins vegar eru engar skilvirkar aðferðir til staðar til að veita innflytjendum og hælisleitendum upplýsingar um bannið. Til að gera breytingar á viðhorfum og hegðun þarf að sameina upplýsingar um lagalegt bann og ráðgjöf um jákvæðar uppeldisaðferðir án ofbeldis, hagnýt ráð og upplýsingar um þá þjónustu og stuðning sem fjölskyldur geta fengið og hvernig hægt sé að fá aðgang að þeim. Fjölmenningarleg hæfni gerir félagsráðgjöfum kleift að líta á fólk frá ólíkum bakgrunni sem jafningja, hlusta á sjónarmið þess og hvetja það til að virkja verndargetu sína og viðnámsþrótt.

Menningarmiðlarar eru sérstaklega þjálfaðir til að styðja þá sem veita þjónustu þegar um er að ræða félagsaðstoð við einstaklinga með mismunandi bakgrunn og geta sameinað menningarlega hæfni og túlkun tungumála. Menningarmiðlarar geta oft borið kennsl á hefðbundin gildi og staðla sem styðja ekki ofbeldi í viðkomandi menningu fjölskyldunnar. Félagsráðgjafar sem viðhalda faglegru, hlutlausri nálgun, sýna hluttekningu og forðast siðferðilegar eða dæmandi athugasemdir, eiga auðveldara með að byggja upp traust samskipti í starfi með þjónustunotendum óháð bakgrunni þeirra.

DÆMI

Í Svíþjóð hefur framtakið „brúarsmiðirnir“ stuðlað að því að efla þekkingu á menningu og tungumálum í fjölskyldumiðstöðvum sem veita alhliða þjónustu til allra fjölskyldna. Brúarsmiðirnir eru starfsmenn sveitarfélaga og sveitarstjórna sem hafa þekkingu á öðrum menningarheimum og hafa ekki sænsku að móðurmáli. Margir brúarsmiðir eru kennarar eða leiðbeinendur. Þeir mynda menningarleg og tungumálaleg tengsl á milli foreldra sem ekki eru af sænskum uppruna og fagaðila sem veita þjónustu. Þeir hvetja foreldra sem ekki eru sænskir til að heimsækja fjölskyldumiðstöðina sína og taka þátt í starfseminni. Frumkvæðinu var hleypt

af stokkunum til að bregðast við kröfu starfsmanna í fjölskyldumiðstöðvum. Þeim fannst að þeir gætu ekki átt samskipti við alla gesti miðstöðvarinnar vegna mismunandi tungumála og menningar. Þeir bentu á að takmarkaðir samskiptamöguleikar komi í veg fyrir að sumar fjölskyldur fái þjónustu í sama magni og gæðum og sænskumælandi fjölskyldur.²⁹

Þegar samskipti eru höfð við einstaklinga frá ólíkum löndum og menningarheimum verða þjónustuveitendur að vera meðvitaðir um að börn eða foreldrar gætu verið útsett fyrir ofbeldi sem er að mestu óþekkt hjá þorra almennings. Heiðursbundið ofbeldi, kynfæralímlesting og barna- og nauðungarhjórabönd eru nokkur dæmi um athafnir þar sem ásetningurinn getur verið refsing. Til að hvetja börn eða foreldra til að segja frá slíku ofbeldi eða hættu á því er mikilvægt að skapa rými þar sem þau geta talað frjálsglega um ótta og ógnir, til dæmis í fjölskyldumiðstöðvum, sjúkrahúsum eða skólum. Félagsþjónustan þarf að vera reiðubúin til að taka ótta og áhyggjur einstaklinga með mismunandi bakgrunn alvarlega og að kanna með skjólstæðingum sínum og sérfræðingum hvaða tegund þjónustu sé viðeigandi til að aðstoða þá. Þar sem þessi tilfelli eru oft mjög viðkvæm þurfa þjónustuveitendur að vera útsjónarsamir, hugmyndaþir og sýna hluttekningu til að finna lausnir sem miðast við bestu hagsmuni barnsins.

5.1.7 STUÐNINGUR FRÁ TRAUSTUM AÐILA

EÐA FORRÁÐAMANNI

Börn og foreldrar sem eru nota þjónustuna njóta góðs af stuðningi aðila sem þeir treysta og eru ekki hluti af formlegu barnaverndarstarfi og velferðarþjónustu. Stuðningsaðili þarf að vera hæfur og þjálfaður til að stuðla að hagsmunum þess sem fær þjónustuna, til að aðstoða við samskipti og samræma mismunandi þjónustu. Aðili sem barn treystir stuðlar að hagsmunum barnsins og verndar það gegn öllum öðrum hagsmunum sem kunna að vera í húfi. Þetta er einkum mikilvægt þegar barnið lendir á milli hagsmuna foreldra, til dæmis þegar um er að ræða ágreining á milli foreldra, aðskilnað eða lögskilnað.

DÆMI

Í Svíþjóð er gert ráð fyrir aðstoð stuðningsaðila við fjölskyldur með börn með líkamlegar fatlanir eða fjölfatlanir. Í tilraunaverkefni voru persónulegir samráðsaðilar ráðnir til að styðja þessar fjölskyldur með því að tengja saman þjónustu fyrir barnið og foreldrana. Niðurstöðurnar hafa sýnt að þessi þjónusta dregur úr álagi á foreldra og eykur tímann sem nota má við umönnun barna.³⁰

Sóknir sænsku kirkjunnar bjóða upp á hlutlaust þriðja rými þar sem börn og foreldrar geta leitað ráða og stuðnings hjá prófasti. Margir prófastar

29 Ahnquist, Johanna, The Swedish Strategy for Developed Parental Support and the Family Centre as an Arena for the Provision of Municipal Parental Support Services, í Nordic Council of Ministers, Family Centre in the Nordic Countries, A meeting point for children and families, 2012, bls. 41-47, bls. 45-46.
30 Svíþjóð, Bräcke Diakonia Gothenburg, sjá: <http://www.brackediakoni.se/personlig-koordinator>

styðja börn og fjölskyldur sem eru í sambandi við félagsþjónustu, til dæmis með því að fylgja þeim á fundi með félagsráðgjafa, bjóða upp á sáttamiðlun og auðvelda tilvísanir til barnaverndaryfirvalda Prófestar eru þjálfaðir, hæfir og fróðir hvað varðar félagsráðgjöf og barnavernd án þess að vera hluti af formlegu uppbyggingunni og skrifræðinu. Þetta gefur þeim meiri tíma til að vera með börnum og fjölskyldum. Próföstum er skylt, eins og öllu öðru fagfólki, að tilkynna félagsráðgjöfum um ofbeldi gegn barni.

5.2 LÆRDÓMUR DREGINN AF HEILBRIGÐISÞJÓNUSTU ÞJÓNUSTA

Læknar og heilbrigðisstarfsfólk hafa oft greiðan aðgang að fjölskyldum og veita þeim upplýsingar og ráðgjöf um fjölbreytt heilbrigðistengd vandamál. Foreldrar hafa tilhneigingu til að treysta heilbrigðisstarfsmönnum og samþykkja ráðleggingar þeirra, m.a. hvað varðar spurningar um umönnun barna og jákvætt uppeldi án ofbeldis. Miðlun ráðgjafar um jákvætt uppeldi í gegnum heilbrigðisþjónustu, svo sem með heimsóknum til allra nýbakaðra foreldra með ljósmæðrum eða hjúkrunarfræðingum, hefur skilað jákvæðum árangri. Hún hjálpar til við að gera foreldra næmari fyrir skaðlegum áhrifum ofbeldis og þeirri hættu gagnvart afkomu og þroska barnsins sem það skapar og benda þeim á aðra kosti heldur en líkamlega refsingu.

Heilbrigðisstarfsfólk er í góðri stöðu til að bera kennsl á einkenni ofbeldis. Hins vegar eru fá viðmið til staðar til að leiðbeina því við að bera kennsl á hvort einkenni barns stafi af veikindum, slysum eða ofbeldi. Réttarlæknar eru þjálfaðir til að gera þennan greinarmun en eru sjaldan tiltækir til að taka þátt í fyrstu greiningu. Í mörgum löndum er aðeins kallað í réttarlækna þegar sakamálarannsókn er hafin. Þverfaglegt samstarf við greininguna er því gagnlegt. Sameiginlegt mat heilbrigðisstarfsfólks og félagsþjónustu getur fjölgað verulega greiningum á tilvikum ofbeldis og áhættu. Þrátt fyrir að þessi tegund samvinnu sé enn sjaldgæf, hafa nokkur sjúkrahús og heilsugæslustöðvar komið upp góðum starfsháttum með því að ráða félagsráðgjafa eða barnaverndarsérfræðinga til að aðstoða heilbrigðisstarfsfólk við að koma í veg fyrir og greina ofbeldi og framkvæma viðeigandi tilvísanir.

Læknar og annað heilbrigðisstarfsfólk leitast yfirleitt við að öðlast traust sjúklingsins til að auðvelda opið samtal, greiningu og meðferð. Þetta traust getur komið í veg fyrir að heilbrigðisstarfsfólk lendi í erfiðleikum þegar grunur leikur á að foreldri geti stefnt barninu í hættu. Stundum getur löngunin til að viðhalda traustu sambandi við foreldrið vegna þess að það er sjúklundur brotið í bága við faglega skyldu til að vernda heilsu og öryggi barnsins. Þetta á einkum við

þegar heilbrigðisstarfsfólk hefur grun um að foreldri beiti barn ofbeldi eða að geðheilsuvandamál foreldris, vímuefnamisnotkun eða önnur heilsufarsvandamál gætu haft áhrif á getu þess sem umönnunaraðila. Í slíkum tilvikum njóta heimilislæknar og barnalæknar góðrar samvinnu við félagsráðgjafa sem eru oft betur í stakk búnir til að greina foreldrum frá áhyggjum þeirra og bjóða upp á stuðningsþjónustu.

Að fylgjast með líkamlegum þroska og vexti ungbarna getur hjálpað læknum að bera kennsl á börn sem eru fórnarlömb ofbeldis. Börn sem verða fyrir ofbeldi á heimili sínu eða verða fyrir mikilli streitu af öðrum orsökum hafa tilhneigingu til að vaxa hægar og geta verið of létt. „Failure to thrive“ eftirlitstækið gerir heilbrigðisstarfsfólki kleift að bera kennsl á óreglu í líkamlegum þroska barnsins.³¹ Ef sú er raunin ber þeim skylda til að hefja frekara mat á aðstæðum barna og foreldra, helst í samvinnu við félagsráðgjafa og lögbær yfirvöld.

5.2.1 KLÍNÍSKIR GÁTLISTAR HJÁLPA TIL VIÐ AÐ BERA KENNSL Á EINKENNI OFBELDIS GAGNVART BÖRNUM³²

Börn sem hafa orðið fyrir skaða vegna ofbeldis sýna fram á fjölda einkenna sem eru breytileg á milli barna. Þjónustuveitendur sem eru þjálfaðir í að bera kennsl á þessi einkenni eiga auðveldara með að vísa barninu á viðeigandi aðstoð. Mikilvægt er að greina slíkt snemma og veita barninu fljótt viðeigandi aðstoð til að draga úr miðlungs- og langtímaáhrifum skaða og aðstoða við bata og endurhæfingu barnsins. Greining á skaðaeinkennum er sérstaklega krefjandi hvað varðar ung börn. Þrátt fyrir að fullorðnir og unglingar geti oft látið vita af og lýst geðrænum einkennum, hafa yngri börn ekki enn þróað getu sína til að gera það. Heilbrigðisstarfsfólk sem metur og meðhöndlar ungt barn treystir því á upplýsingar frá foreldri eða umönnunaraðila og þarf tæki til að auðvelda mat og greiningu.

Gátlistinn fyrir skaðaeinkenni hjá börnum er matstæki fyrir börn sem eru í sambandi við barnageðdeild eða félagsþjónustu og hafa orðið fyrir ógnvekjandi eða ofbeldisfullri reynslu. Rannsóknir hafa sýnt að það er áreiðanlegt og gilt tæki. Frásögn foreldris eða umönnunaraðila hjálpar heilbrigðisstarfsfólki við að bera kennsl á skaðaeinkenni eins og áfallastreituröskun, kvíða, þunglyndi, reiði, hugrof og kynferðisleg vandamál. Niðurstöður matsins hjálpa fagfólki að ákvarða tegund og áhersluþætti meðferðar.

Tækið er notað í sumum Barnahúsum og öðru klínísku umhverfi sem ætlað er ungum börnum á aldrinum þriggja til 12 ára. Það samanstendur af spurningalista með 90 spurningum sem foreldrar eða aðrir helstu umönnunaraðilar eru beðnir um að fylla

31 Sjá til dæmis: MSD bæklingar, útgáfa fyrir fagfólk, Failure to Thrive, <https://www.msmanuals.com/professional/pediatrics/miscellaneous-disorders-in-infants-and-children/failure-to-thrive-ft>
32 Doris Nilsson, Per E. Gustafsson og Carl Göran Svedin, The Psychometric Properties of the Trauma Symptom Checklist for Young Children in a Sample of Swedish Children, *European Journal of Psychotraumatology*, 2012, (3). Gátlistinn fyrir skaðaeinkenni hjá ungum börnum (The Trauma Symptom Checklist for Young Children) var þróaður á grundvelli gátlistans fyrir skaðaeinkenni hjá börnum (Trauma Symptom Checklist for Children), sem báðir hafa verið þróaðar af John Briere frá árinu 1996. Sjá: Briere, J., Trauma Symptom Checklist for Children (TSCC), Professional Manual, Odessa, FL: Psychological Assessment Resources, 1996. Briere, J., Trauma Symptom Checklist for Young Children, Professional Manual, Odessa, FL: Psychological Assessment Resources, 2005.

út. Spurningalistinn hefur verið hannaður fyrir þrjá mismunandi aldurshópa, þriggja og fjögurra ára, fimm til níu ára og 10 til 12 ára. Aðferðin hefur verið þróuð á grundvelli gátlistans fyrir skaðaeinkenni hjá börnum, sjálfsmatsspurningalista fyrir 10 til 17 ára börn.

Þrátt fyrir að gátlistinn fyrir skaðaeinkenni miði sérstaklega að því að bera kennsl á skaðaeinkenni eru aðrar aðferðir sem byggjast á vísbendingum, svo sem gátlistinn fyrir hegðun barns (Child Behaviour Checklist)³³, meira notaðar og hjálpa fagfólki við að meta einkenni og velferð barns. Gátlistinn fyrir hegðun barns byggir einnig á frásögn foreldra og er áreiðanlegur sem almennt tæki en ber ekki kennsl á einkenni sem benda til skaða. Samsetning af tækjum er því gagnleg til að tryggja alhliða mat og víðeigandi tilvísun.

5.2.2 FYRIRBYGGING, GREINING OG MEÐFERÐ FÓSTURSKEMMDA VEGNA ÁFENGIS³⁴

Áfengisneysla á meðgöngu, jafnvel í litlu magni, hefur skaðleg áhrif á fósturþroska. Hún veldur skemmdum á miðtaugakerfinu, líkamlegum þroska og vexti. Þrátt fyrir að rannsóknir hafi sýnt fram á þessa áhættu er þjónusta við greiningu, meðferð og stuðning enn takmörkuð og meðfylgjandi félagslegur kostnaður er mikill.

Börn sem hafa orðið fyrir fósturskemmdum vegna áfengis sýna fram á skertan andlegan, vitsmunalegan og líkamlegan þroska sem og skerta félagslegri hæfni, virkni og færni til að leysa vandamál. Slík börn glíma oft við hegðun vandamál og hafa takmarkaða vitsmunalega getu með skertu minni, einbeitingu og námsgetu. Þau truflast auðveldlega, eru afar virk og eru oft ekki fær um að hlýða reglum heima við, á stofnunum eða í skólanum. Foreldrar, umönnunaraðilar, kennarar og aðrir þjónustuveitendur sem þekkja ekki greininguna og áhrif heilkennisins geta mistúlkað hegðun barnsins sem ögrandi og skella skuldinni á barnið. Þetta getur leitt til ágreinings, árásgjarni og beitingu líkamlegra refsinga á heimilinu, á stofnunum eða í skólanum.

4-stafa kóðinn er aðferð sem byggir á vísbendingum við greiningu á útsetningu fósturs fyrir áfengi. Aðferðin er einföld, nákvæm og heildræn þar sem hún gerir fagfólki kleift að bera kennsl á fjögur helstu greiningaratriðin: vaxtarskerðingu, einkennandi andlitsdrætti, afbrigðileika í miðtaugakerfi og útsetningu fósturs fyrir áfengi. Vitundarvakning samhliða tækjum til að greina og bera kennsl á þungaðar konur í hættu með alhliða skimun er nauðsynleg til að hægt sé að bregðast við á víðeigandi hátt og veita stuðning. Þessi börn þurfa að takast á við langtíma afleiðingar og mörg þeirra eru háð þjónustu og stuðningi út ævina.³⁵

5.3 LÆRDÓMUR DREGINN AF SKÓLAKERFINU

Þar sem börn eyða miklum tíma í leikskólum og skólum hefur starfsfólk á leikskólum og kennarar mikil áhrif á nám og þroska barnsins. Að veita þekkingu er ekki eini mikilvægi þátturinn í menntun. Starfsfólk og kennarar í leikskólum hafa einnig tækifæri til að kenna börnum félagslega, tilfinningalega og samskiptalega færni og að þjálfva börn í sjálfsvernd, forvörnum gegn ofbeldi og lausn deilumála. Með því að vinna með börnum við að efla færni sína, hæfileika og getu til þroska, stuðlar fagfólk á menntasviði að því að veita barninu öryggistilfinningu og hjálpa barninu að skilja að það sé mikilvægur og verðmætur einstaklingur. Slík færni og geta verður jafnvel mikilvægari þegar börn þroska einnig með sér lýðræðislega færni og læra að virða og verja réttindi annarra.

Skólakerfið býður upp á mörg tækifæri til að bera kennsl á líkamlega refsingu og hættu á slíku innan fjölskyldna og í skólakerfinu. Fagfólk í skólakerfinu þarf þjálfun og stuðning til að bera kennsl á merki um líkamlega refsingu og annars konar ofbeldi. Það verður að geta meðhöndlað börn sem eru árásgjörn, óhlýðnast reglum skólans eða eiga á annan hátt erfitt með að samlagast bekknum. Undirliggjandi orsakir þessarar hegðunar gætu tengst líkamlegri refsingu og öðrum tegundum ofbeldis heima eða í samfélaginu.

Fagfólk í skólakerfinu þarf þjálfun í því að byggja upp jákvætt samband við börn og að viðhalda námsumhverfi sem sýnir börnum virðingu í leikskólum og í skólum, og samhliða forðast refsandi aðgerðir gagnvart börnum. Rannsóknir hafa sýnt fram á að félagsleg og tilfinningaleg hæfni kennara, þar á meðal hvernig þeir takast á við streitu, sjálfstraust þeirra og sjálfsöryggi, hefur mikil áhrif á lausn vandamála í daglegum samskiptum þeirra við börn.³⁶ Aðgangur að símenntun er því nauðsynlegur til að styðja kennara við að þróa þessa hæfni frekar.

DÆMI

Fræðslufirvöld í Lettlandi hafa mælt með stofnun ráðgjafarmiðstöðva fyrir fagfólk þar sem boðið er upp á tæknilega ráðgjöf og aðstoð fyrir fagfólk sem og þjálfun, þ.m.t. þverfaglega og þverstofnanalega þjálfun. Fjárfesting í þjálfun kennara og ævilangt nám er talið leiða til mikillar félagslegrar arðsemi, einkum með tilliti til ofbeldisvarna.

5.3.1 SAMÞYKKTIR FYRIR MENNTASTOFNANIR

Þegar lögboðna banninu við líkamlegri refsingu verður komið á eru menntastofnanir skuldbundnar til að stuðla að framkvæmd laganna. Ein helsta framkvæmdin sem skólakerfið þarf að standa fyrir er að endurskoða samþykktir fyrir skóla og aðrar menntastofnanir í samræmi við nýju lög.

33 Achenbach, T. M. and Dumenci, L., Advances in Empirically Based Assessment: Revised cross-informant syndromes and new DSM-oriented scales for the CBCL, YSR, and TRF: Comment on Lengua, Sadowksi, Friedrich, and Fischer, Journal of Consulting and Clinical Psychology, 2001, 69(4), bls. 699-702.

34 ter Horst, Klaus, Das Fetale Alkoholsyndrom (FAS), Prävention, Diagnostik, Behandlung und Betreuung [Foetal Alcohol Syndrom (FAS)], Prevention, diagnosis, treatment and support], Unsere Jugend, 62nd year, bls. 279–284, 2010. National Organization on Fetal Alcohol Syndrome, Educating the public, professionals, and policymakers about alcohol use during pregnancy, FASD Identification, undated, <https://www.nofas.org/wp-content/uploads/2014/05/FASD-identification.pdf>

35 FAS Diagnostic and Prevention Network, Diagnostic Guide for Fetal Alcohol Spectrum Disorders, Third Edition, University of Washington, Seattle, 2010. FAS Diagnostic and Prevention Network, FASD 4-Digit Diagnostic Code, 2004, <https://depts.washington.edu/fasdpn/htmls/4-digit-code.htm>

36 Jozauska, Kristine, State Education Quality Service, Landssamráð í Lettlandi, 9. október 2017.

Hægt er að efla samþykktir með því að vísa til hugtaka eins og reisnar og virðingu meðal nemenda, kennara og foreldra og útskýra hvað þessi hugtök þýða fyrir daglegar venjur og stjórnun skólans. Samþykktir þurfa að fela í sér ákvæði um hvernig bregðast skuli við líkamlegri refsingu og öðrum tegundum ofbeldis á heimilum, í leikskólum eða skólum og hvernig eigi að koma í veg fyrir slíkt. Þegar skýrar reglugerðir eru ekki til staðar eru yfirmenn, kennarar, stjórnendur, starfsfólk í leikskólum, börn og foreldrar oft óvissir um hvernig bregðast skuli við þegar staðið er andspænis ofbeldi, grunsemdum eða ógnum. Endurskoðun á samþykktum fyrir skóla og öðrum stjórnarsýslugögnum í samvinnu við börn, foreldra og fagfólk býður upp á mikilvægt tækifæri til að greina ofbeldi í mismunandi hópum. næma

5.3.2 VITUNDARVAKNING OG NÆMING (SENSITISATION) INNAN MENNTASTOFNANNA

Kennarar og starfsmenn leikskóla þurfa að byrja að tala við börn um líkamlega refsingu frá því að þau eru mjög ung í leikskólum og grunnskólum. Börn njóta góðs af því að ræða um mismunandi líkamlegt og tilfinningalegt ofbeldi og hvar þau geti fengið stuðning ef þau upplifa slíkt heima, í dagvistun eða í skólanum.

Nemendur hafa sagt frá því í tengslum við áætlunina æska án ofbeldis að þeir myndu vilja að skólasálfræðingar, félagsráðgjafar eða leiðbeinendur hittu nemendur reglulega og ræddu við þá um þau vandamál sem þeir kynnu að glíma við. Þetta gæti hjálpað til við að byggja upp traust og bera kennsl á börn sem upplifa líkamlega refsingu heima.³⁷ Nemendur vilja einnig sjá æskulýðsstarfsmenn skólans og skólann veita upplýsingar um þjónustu sveitarfélaga og hvers konar stuðningi börn geti búist við frá foreldrum og þjónustuveitendum.³⁸

Núvitundarþjálfun (mindfulness) sem er innleidd í hefðbundið bekkjarstarf getur hjálpað börnum við að þekkja einkenni streitu og skynja ágreining á heimilum sínum og í skólanum. Slík þjálfun virkjar færni þeirra til að takast á við erfiðleika, leysa ágreining og koma í veg fyrir ofbeldi með umræðum við jafnaldra og kennara.

Skipulagning á bekkjarráði þar sem nemendur skipuleggja athafnir, ræða vandamál og leitast við að leysa þau með lýðræðislegum samskiptum er góð leið til að styrkja færni nemenda til að leysa úr ágreiningi og hindra ofbeldi. Þessi færni er nauðsynleg til að bera kennsl á og bregðast við tilvikum líkamlegra refsinga, koma í veg fyrir ofbeldi gegn börnum, ofbeldi frá jafningjum, einelti og ofbeldi gegn kennurum.

Reynslan sýnir að tækifærum til að koma í veg fyrir ofbeldi fjölgar þegar börn og foreldrar eru

virkir þátttakendur í leikskólum og skólum, þ.m.t. í skipulagningu. Til að virkja þátttöku þeirra þurfa leikskólar og skólar að vera reiðubúnir til að sýna áhuga á sjónarmiðum þeirra og tillögum, áhugahvötum og erfiðleikum barna og foreldra og taka tillit til þeirra.

DÆMI

Í Eistlandi starfar skrifstofa kanslarans (Chancellor of Justice) með sambandi skólasálfræðinga að áætlun um vitundarvakningu og næmingu sem ætluð er skólum. Í tengslum við áætlunina bjóða skólar starfsmönnum kanslarans að skipuleggja viðburð með kennurum og foreldrum sem horfa á kvikmynd til að vekja máls á líkamlegri refsingu. Skólasálfræðingarnir stjórna umræðum eftir sýningu kvikmyndarinnar. Niðurstöðurnar af þessu framtaki hafa verið mjög jákvæðar þar sem sýning kvikmyndar skapar andrúmsloft sem hjálpar fólki að opna sig og ræða um ofbeldi og líkamlega refsingu. Foreldrar fjalla um persónurnar í myndinni og hvernig þær hegða sér og geta tengst þeim án þess að þurfa að deila persónulegum sögum sínum. Yfirleitt eru u.þ.b. 15-30 þátttakendur á þessum viðburðum. Þátttakendur taka virkan þátt í umræðu um líkamlega refsingu og annars konar ofbeldi og halda áfram að tala um það við aðra eftir viðburðinn.³⁹

5.3.3 SÁTTAMIÐLUN FYRIR UNGMENNI OG FJÖLSKYLDUR Í SKÓLANUM

Börn sem hafa veitt áætluninni æska án ofbeldis upplýsingar, mæla með því að unglingar og ungmenni taki aukinn þátt í því að hindra ofbeldi. Áætlanir fyrir sáttamiðlun meðal jafningja í skólum hafa til dæmis sýnt að unglingar sem eru þjálfaðir sem sáttasemjarar og grípa inn í ágreining á milli jafningja geta stuðlað að því að hindra ofbeldi. Æskulýðsstarfsmenn hafa einnig mikil áhrif á drengina og stúlkurnar sem þeir vinna með. Hins vegar bentu börnin á að æskulýðsstarfsmenn eru ekki alltaf undir það búnir að bera kennsl á eða bregðast við tilvikum líkamlegra refsinga á heimilinu. Ef æskulýðsstarfsmenn fá þjálfun og stuðning geta þeir ekki aðeins breytt eigin viðhorfum heldur einnig kallað fram næmi hjá börnunum sem þeir vinna með til að bera kennsl á ofbeldi og grípa snemma inn í, til að koma í veg fyrir það innan og utan fjölskyldunnar eða skólans. Æskulýðsstarfsmenn eru vel í stakk búnir til að bjóða fjölskyldum að taka þátt í sáttamiðlun vegna ofbeldis.⁴⁰

DÆMI

Í einu héraði Póllands hafa fjölskyldumiðstöðvar verið settar upp í skólum, sem eru opnar fyrir fjölskyldur sem glíma við heimilisofbeldi. Starfsfólk frá félagslegum þjónustumiðstöðvum á staðnum hefur verið þjálfað í sáttamiðlun fyrir fjölskyldur og er reiðubúið að

37 Non-Violent Childhoods Project, landsbundinn samráðsfundur í Eistlandi, 15.-17. nóvember 2017.

38 Aula, Maria Kaisa, The Child's Right to an Upbringing, Family centre as a promoter of a rearing culture which respects the child, í Nordic Council of Ministers, Family Centre in the Nordic Countries, A meeting point for children and families, 2012, bls. 56-61, bls. 59.

39 Non-Violent Childhoods Project, landsbundinn samráðsfundur í Eistlandi, 15.-17. nóvember 2017.

40 Áætlunin æska án ofbeldis, landsbundinn samráðsfundur í Póllandi, 29. nóvember – 1. desember 2017.

þjóða fjölskyldum upp á sáttamiðluní skólum. Fyrstu samskiptin verða yfirleitt í gegnum foreldra sem glíma við ofbeldi af hálfu maka eða annað ofbeldi í fjölskyldunni, þar á meðal líkamlega refsingu barna. Sáttamiðunarferlið tekur til foreldra og barna. Líkanið hefur verið metið jákvætt í tilraunafasa þess. Sífeltil fleiri fjölskyldur nota sáttamiðlun í skólum, þær sýna aukna getu við að leysa ágreining innan fjölskyldunnar án ofbeldis og beita jákvæðum uppeldisaðferðum. Fjölskyldur hafa í auknum mæli farið að tala opinskátt um vandamál sín, þar á meðal ofbeldi, og vinna með sáttasemjaranum til að finna lausnir.⁴¹

5.3.4 ÞÁTTAKA MENNTASTOFNANA

Í STAÐBUNDNUM TILVÍSUNARAÐFERÐUM

Menntastofnanir hafa skýrt hlutverk þegar kemur að tilkynningum til barnaverndar Til að virkja barnaverndarhlutverk sitt starfar menntageirinn með öðrum stofnunum, þ.m.t. félagsþjónustu og barnavernd, heilbrigðisstofnunum og fagfólki, lögreglunni, fjölskyldudómstólum og sveitarfélögum.

DÆMI

Í Finnlandi er velferðarþjónusta fyrir nemendur staðsett í skólum og tengir fjölþætta þjónustu við börn innan skólans við þjónustu utan skólans. Þetta þjónustulíkan hefur hjálpað til við að bera kennsl á líkamlegar refsingar og annars konar ofbeldi og veita tafarlausa stuðningsþjónustu. Að auki geta sálfræðingar og félagsráðgjafar sem hafa aðsetur í skólum haft samband við fagfólk í barnageðlækningum ef þörf krefur. Barnageðlæknar þjóða upp á ráðgjöf fyrir fagfólk sem starfar í skólum og heimsækja skóla til að hitta börn þegar þörf krefur.⁴²

5.3.5 SKOÐUN OG ÚTTEKT Á

MENNTASTOFNUNUM

Með úttektum á menntastofnunum er fylgst með framkvæmd landslaga, þar á meðal lögbundnu banni á líkamlegri refsingu. Úttektir geta verið fyrirbyggjandi eða til að fylgja eftir skýrslum eða tilkynningum um ofbeldistilvik í skólum og öðrum menntastofnunum. Úttektir hjálpa til við að rannsaka ásakanir, fá fram staðreyndir, bera kennsl á áhættu og veikleika í stjórnun og starfi og tryggja að tekið verði tímanlega á slíku með viðeigandi eftirfylgni. Þegar upp kemst að starfsmenn hafi notað líkamlega refsingu þarf að rannsaka slíkt mál.

DÆMI

AudTrain áætlunin notar kerfisbundna úttektaraðferð á stofnunum fyrir börn.⁴³ Þrátt fyrir að hún hafi upphaflega verið hönnuð fyrir barnaverndarstofnanir hentar hún vel fyrir allar stofnanir fyrir börn, þ.m.t. skóla og leikskóla. Kerfisbundin úttekt leggur áherslu á stjórnun

stofnunarinnar og miðar að því að kanna hvort öll starfsemi sé skipulögð og framkvæmd í samræmi við kröfur laga og reglugerða. Að auki felur AudTrain aðferðin í sér úttekt á stofnuninni, þar sem tekin eru viðtöl við börn og starfsfólk. Tilgangur úttektarinnar er að meta ástandið frá sjónarhóli barna og starfsmanna og taka tillit til þeirra sjónarmiða. Með þessari sameinuðu nálgun er hægt að bera kennsl á gloppur og galla í stjórnun stofnunarinnar. Þessi eftirlitsaðferð býður upp á mikla námsmöguleika fyrir stofnunina og eftirlitsaðila. Niðurstöðurnar geta hjálpað til við að bera kennsl á og lagfæra veikleika í menntastofnunum og að skilgreina þörf starfsfólks og stjórnenda fyrir þjálfun. Úttekt er hins vegar aðeins þýðingarmikil þegar fyrirkomulag er til staðar til að tryggja eftirfylgni með greindum göllum og brotum á réttindum barnsins.

5.4 LÆRDÓMUR DREGINN AF LÖGGÆSLU

Lögreglan er fyrst og fremst ábyrg fyrir því að framfylgja lögum um vernd barna í tilvikum ofbeldis gegn börnum. Hún notar einnig reynslu sína á virkan hátt til að koma í veg fyrir ofbeldi.

5.4.1 SAMSTARF Á MILLI LÖGREGLU

OG ÞJÓNUSTUVEITENDA

Í mörgum löndum veitir lögreglan fagfólki sem starfar með börnum þjálfun til að bera kennsl á merki um heimilisofbeldi og líkamlega refsingu. Slík þjálfun er sérstaklega gagnleg fyrir fagfólk á menntasviði, félagslegu sviði og í heilsugæslu.

Merki um ofbeldi getur falið í sér skyndilegar breytingar á hegðun barns án greinilegrar ástæðu. Sum börn geta haft líkamleg merki um ofbeldi á andliti eða líkama, þau geta talað um ofbeldi eða sýnt ofbeldisathafnir með leik sínum eða teikningum. Fagfólk sem fengið hefur þjálfun í að bera kennsl á og túlka þessi merki á réttan hátt er betur í stakk búið til að vísa barninu til lögbærra yfirvalda, hefja könnun eða tryggja að barnið fái þjónustu til verndar og stuðnings.

Í sumum löndum þurfa unglingar sem hafa verið dæmdir vegna ofbeldisbrota að ljúka þjálfun gegn árásgirni frekar en að fara í fangelsi. Í þjálfun gegn árásgirni læra börn að þróa samúð og skilja sjónarmið fólks sem upplifir ofbeldi sem fórnarlömb. Þau fá þjálfun í að draga úr og leysa ágreining, þjálfun í samskiptum og samningatækni til að fyrirbyggja ofbeldi. Mörg börn sem sýna fram á árásgjarna og ofbeldisfulla hegðun hafa upplifað líkamlega refsingu á heimilinu og njóta góðs af gagnrýninni íhugun um jákvæð sambönd án ofbeldis.

DÆMI

Eistneska lögreglan býður upp á búðir fyrir börn þar sem þau fá þjálfun í að fyrirbyggja ofbeldi

41 Paulina Forma, The Powers of State Services that Protect Children Against Violence, The example of local activity in Świętokrzyskie and good practices of interdisciplinary teams, landsbundinn samráðsfundur í Póllandi, 29. nóvember 2017.

42 Kalmari, Hanne, Promoting Children's Rights in the National Reform Programme in Child and Family Services, Ministry of Social Affairs and Health, 19. júní 2017.

43

og sjálfsvarnarfærni. Lögreglan annast einnig forvarnarstarf fyrir kennara þar sem lögreglumaður talar um ofbeldi í skólanum og hvernig eigi að bregðast við ef slíkt gerist.

Þrátt fyrir að lögreglumenn beri ábyrgð á sakamálarannsókn óska þeir oft eftir samvinnu við félagsráðgjafa til að greiða fyrir samskiptum við börn og tryggja að inngrip séu í samræmi við hagsmuni barnsins. Til dæmis, þegar kallað er í lögregluna til að grípa inn í heimilisofbeldi þar sem barn er til staðar, er samstarf við barnavernd nauðsynlegt til að vernda þolendur og vitni á barnsaldri.

Í Finnlandi má finna svokölluð „akkeristeymi“ félagsráðgjafa á lögreglustöðvum. Ef mál er varðar barn er tilkynnt til lögreglu er félagsráðgjafi til staðar á lögreglustöðinni til að gæta hagsmuna barnsins. Eftir að akkeristeyminu var komið á hefur samvinna lögreglunnar og félagsráðgjafanna almennt batnað.

Í Eistlandi lætur lögreglan barnaverndina á staðnum vita þegar hún er beðin um að grípa inn í heimilisofbeldi. Eftir ofbeldistilvik fylgir lögreglan fjölskyldunni eftir og fer í heimsóknir ásamt félagsráðgjöfum, til að sjá hvernig fjölskyldunni gengur og sérstaklega til að fylgjast með ástandi barnanna.

5.4.2 STAFRÆNN AÐGANGUR AÐ LÖGREGLUMÖNNUM OG SKYNDIRÁÐGJÖF

Veflögreglumenn starfa með góðum árangri í Eistlandi á samfélagsmiðlum og opinberum vefsíðum. Þeir veita borgurum, þ.m.t. börnum, aðgang að upplýsingum og ráðgjöf frá lögreglumanni án allra kvaða (low threshold). Reynsln frá Eistlandi hefur sýnt fram á að börn nota þennan tengilið á margvíslegan hátt, m.a. þegar um er að ræða líkamlega refsingu og ofbeldi. Veflögreglumenn bjóða upp á upplýsingar og ráðgjöf og geta vísað börnum til aðila sem geta veitt þeim þjónustu og eftirfylgni ef við á.

5.4.3 ÞJÁLFUN FYRIR LÖGGÆSLUAÐILA

Lögreglurannsóknir sýna að börn upplifa oft ólíkar tegundir ofbeldis á sama tíma. Afar mikilvægt er að bjóða upp á samskipti sem sniðin eru að börnum og hæfa spyrjendur og rannsóknaraðila til að tryggja að lögreglurannsóknin beinist ekki aðeins að tilkynntu ofbeldistilviki, heldur geti borið kennsl á merki um annars konar ofbeldi og hættu og kannað bakgrunn barnsins og fjölskylduaðstæður.

Í mörgum löndum er þjálfun í verndun barna gegn ofbeldi og hvernig eigi að hafa samskipti við börn ekki enn hluti af hefðbundinni námskrá fyrir lögreglumenn. Með því að innleiða þessa þætti í þjálfun og símenntun í lögregluskólum er hægt að undirbúa lögreglumenn betur til að takast á við mál sem tengjast börnum í daglegu starfi sínu. Mörg lönd hafa jákvæða reynslu af því að nota sérþjálfaða lögreglumenn og aðila frá saksóknara til að takast á við kynferðislegt ofbeldi gegn börnum. Hægt er að auka við sérþekkingu þessara aðila, sem og dómara sem eru sérþjálfaðir í að meðhöndla mál sem tengjast börnum, þannig að þau taki til allra tilvika ofbeldis gegn börnum, þ.m.t. líkamlegra refsinga.



Þjónustulíkon til að binda enda á líkamlega refsingu

Árangursrík þjónustulíkon bjóða upp á auðveldan aðgang að þverfaglegri þjónustu innan sveitarfélaga. Slík þjónusta er hluti af staðbundinni barnavernd og félagslegu velferðarkerfi og tryggir eftirfylgni með börnum og foreldrum eða umönnunaraðilum í hættu. Þjónustuveitendur taka í auknum mæli að sér hlutverk hópstjóra og leiðbeinenda, veita fjölskyldumeðlimum aukna ábyrgð og ganga úr skugga að hagsmunir barnsins og virk þátttaka þess sé alltaf tryggð.

6.1 ÞJÓNUSTULÍKÖN TIL FYRIRBYGGINGAR OG SNEMMBÚINNAR GREININGAR Á FJÖLSKYLDUM Í HÆTTU

6.1.1 FJÖLSKYLDUMIÐSTÖÐVAR

Fjölskyldumiðstöðin er samfélagstengt þjónustulíkan sem sýnt hefur verið fram á að auki heilbrigði og velferð barna og foreldra, meðal annars með því að stuðla að jákvæðu uppeldi og koma í veg fyrir líkamlega refsingu. Fjölskyldumiðstöðvar bjóða upp á fundarstað með aðgangi að margvíslegri þjónustu til að styðja foreldra, barnavernd, félagslega velferðarþjónustu og heilbrigðisþjónustu. Þar sem fjölskyldumiðstöðvar eru opnar öllum barnafjölskyldum bjóða þær aðgang að altækri þjónustu án allra kvaða og þannig að hún valdi ekki útskúfun. Fjölskyldumiðstöðvar eru yfirleitt ætlaðar fjölskyldum með börn yngri en fimm ára, en í auknum mæli er reynt að láta þjónustulíkanið ná yfir fjölskyldur með unglinga. Meginmarkmiðið er að auka félagslega þátttöku og þátttöku fjölskyldna, skapa tilfinningu fyrir samfélagi og styrkja samheldni í samfélaginu.⁴⁴

Fjölskyldumiðstöðvar stuðla að velferð barna með því að styðja foreldra, styrkja þá sem umönnunaraðila

og stuðla að jákvæðu uppeldi án ofbeldis. Fjölskyldumiðstöðvarlíkanið hjálpar til við að greina snemma líkamlega, andlega og félagslega áhættuþætti hjá börnum og foreldrum, þar á meðal hættu á líkamlegri refsingu og öðrum tegundum ofbeldis. Starfsfólk miðstöðvarinnar veitir foreldrum og börnum beina þjónustu, upplýsir fjölskyldur um þá þjónustu sem stendur þeim til boða, vísar fjölskyldum á sérhæfða þjónustu frá neti samstarfsaðila og samræmdri þjónustu.⁴⁵ Sumar fjölskyldumiðstöðvar gera skriflega samninga við aðila sem veita sérhæfða þjónustu utan miðstöðvarinnar, svo sem geðheilbrigðisþjónustu, sálfræðimeðferð eða meðferð við vímuefnamisnotkun. Samningarnir auðvelda aðgengi að sérhæfðri þjónustu, sem er án endurgjalds og með stuttum biðtíma.⁴⁶

DÆMI

Mat á fjölskyldumiðstöðvum í Svíþjóð sýndi fram á mikla ánægju meðal notenda þjónustunnar. Foreldrar sem tóku þátt í matinu kunnu að meta þá faglegu ráðgjöf sem þeir fengu og upplifðu að þeir hefðu fengið rétta hjálp á réttum tíma. Þeim fannst það að geta kynnst starfsfólkinu í óformlegu umhverfi hafa hjálpað þeim við að öðlast traust. Þeir kunnu að meta það að starfsfólk sameinaði mismunandi hlutverk: sem gestgjafar í fjölskyldumiðstöðinni sem stofna til

⁴⁴ Fjölskyldumiðstöðvarlíkön eru mismunandi á milli landa. Sænsku fjölskyldumiðstöðvarnar, sem voru opnaðar á áttunda áratugnum, bjóða upp á mæðraeftirlit, barnalæknþjónustu, opna náms- og dagvistun fyrir ung börn og fyrirbyggjandi félagsþjónustu. Í Noregi eru fjölskyldumiðstöðvarnar fyrst og fremst heilsugæslustöðvar sem bjóða upp á fæðingarþjónustu, fyrirbyggjandi velferðarþjónustu, námssálfræðilega þjónustu og opna dagvistun fyrir börn. Fjölskyldumiðstöðvarnar í Finnlandi bjóða upp á mæðraskoðun og eftirlit með velferð barna. Sjá: Nordic Council of Ministers, Family Centre in the Nordic Countries, A meeting point for children and families, 2012. Nordic Centre for Welfare and Social Issues, Nordic Children, Development of Nordic family centres, Results of the 'Early Intervention for Families' project, 2012.

⁴⁵ Nordic Council of Ministers, Family Centre in the Nordic Countries, A meeting point for children and families, 2012, bls. 10-11.

⁴⁶ Heino, Tarja, Family Group Conference from a Child Perspective, Nordic Research Report, National Institute for Health and Welfare, 2009, bls. 26-28.

óformlegs sambands við fjölskyldur; sem formlegir þjónustuveitendur fyrir foreldra og börn og sem leiðbeinendur á fundum og við athafnir. Starfsmenn fjölskyldumiðstöðva greindu frá því að samstarf við aðrar stofnanir og þjónustu innan miðstöðvarinnar hjálpaði þeim að skilja hlutverk og starfsaðferðir mismunandi fagaðila. Það jók við kunnáttuna og sérþekkinguna sem er í boði til að styðja einstök börn og foreldra. Þar sem börnin komu með í fjölskyldumiðstöðvarnar tóku þjónustuveitendur meira tillit til aðstæðna og sjónarmiða barnsins, jafnvel þótt þeir hafi einkum unnið með foreldrum.⁴⁷

Fjölskyldumiðstöðvar í Noregi starfrækja opna leikskóla sem eru aðgengilegir án endurgjalds og ekki þarf að panta tíma. Þetta höfðar til foreldra sem eru með lægra menntunarstig og félags- og efnahagslegan bakgrunn sem eru oft tregir til að nota þjónustu sem krefst fyrirfram skráningar. Opnu leikskólarnir bjóða upp á uppeldisfræðilegt fundarsvæði þar sem foreldrar fá stuðning til þess að örva þroska og heilbrigði barna sinna með jákvæðum samskiptum á milli foreldris og barns. Yfirleitt hafa notendur fengið tilvísun frá almennri heilbrigðisþjónustu, svo sem mæðraeftirliti eða hjúkrunarfræðingum sem annast heimsóknir.⁴⁸ Áhyggjur af skertri foreldrafærni og hættu á líkamlegri refsingu hvetur heilbrigðisstarfsfólk til að vísa foreldrum á fjölskyldumiðstöðvar með opnum leikskóla.

Í Finnlandi voru fjölskyldumiðstöðvar kynntar á fyrstu árum aldarinnar þegar þjónustuveitendur stóðu frammi fyrir nýjum áskorunum. Samfélagið var að stíga upp úr kreppu og foreldrar glímdu við mikla streitu við að finna jafnvægið á milli þess að sinna kröfum fjölskyldunnar og atvinnulífsins. Fjölskyldumiðstöðvalíkanið var talið skynsamlegt vegna samfélagstengdrar nálgunar þess sem stuðlar að félagslegri aðlögun og styrkir fjölskyldur og samfélög. Mótað samstarf mismunandi þjónustuveitenda í fjölskyldumiðstöðinni gerir þeim kleift að sameina krafta sína, sérþekkingu og hæfni til stuðnings fjölskyldum.⁴⁹ Í Finnlandi nær þjónusta fjölskyldumiðstöðvanna til allt að 99% fjölskyldna, sem heimsækja miðstöðvarnar fyrir og eftir fæðingu. Miðstöðvarnar hafa sýnt fram á góðan árangur við að draga úr líkamlegri refsingu og öðrum tegundum ofbeldis gegn börnum og efla fyrirbyggjandi starf með börnum og fjölskyldum.⁵⁰

6.1.2 HJÁLPARLÍNUR

Hjálparlínur og stafræn þjónusta bjóða upp á aðgang að upplýsingum, ráðgjöf og óformlegum leiðum til að leggja fram kvartanir fyrir börn, foreldra og fagfólk. Borgarar treysta gjarnan þjónustu hjálparlína og nota þær þegar aðgengi að þeim er auðvelt, þegar hæft

starfsfólk svarar símtölum og það notar eins mikinn tíma og einstaklingurinn óskar eftir, þegar einstaklingurinn fær að vera nafnlaus og þegar starfsfólk er reiðubúið að vísa einstaklingnum á viðkomandi þjónustu í sveitarfélaginu hans.

Hjálparlínur bjóða upp á möguleikann á að hringja, skrifa tölvupóst eða bréf eða nota þjónustu á vefsvæðum og spjallþjónustu þar sem einstaklingur getur spurt spurninga á netinu. Margir hjálparlínur starfa undir sameiginlega Evrópusambandsnúmerinu 116111. Hægt er að auka aðgengi þeirra með því að bjóða þjónustu á mismunandi tungumálum.

Hjá sumum hjálparlínunum starfar þjálfað fagfólk, svo sem félagsráðgjafar, sálfræðingar eða heilbrigðisstarfsfólk. Hjá öðrum starfa sjálfbóðaliðar sem starfa í hópum undir forystu fagfólks. Nokkur lönd hafa komið á fót hjálparlínumiðstöðvum í mismunandi landshlutum til þess að geta ráðið fleiri sjálfbóðaliða, jafnvel þótt símtöl og bréf berist frá öllum landshlutum.

Börnum og fullorðnum finnst oft auðveldara að tala um reynslu af ofbeldi í símann eða í spjalli á netinu frekar en augliti til auglitis. Margir hafa áður sagt einhverjum frá reynslu sinni af ofbeldi án þess að hafa fengið hjálp og hafa því misst traustið á þjónustunni. Starfsfólk hjálparlína hefur komist að því að veitendur faglegrar þjónustu hafa oft ekki vitneskju um ofbeldi sem barn upplifir eða eru ekki færir um að stöðva það, jafnvel þegar barn hefur verið í sambandi við marga fagaðila eða þverfaglega hópa. Þegar börn hringja í hjálparlína kunna þau að meta það ef þau fá eins mikinn tíma og þau þurfa og ef samtalið leggur áherslu á þarfir þeirra. Ráðgjöfin sem starfsfólk hjálparlína býður upp á og möguleikinn á tilvísun tengir þau aftur við þá þjónustu sem þeim býðst.

Hjálparlínunum berast símtöl frá foreldrum sem leita ráðgjafar varðandi samskipti við börn sín og hvernig þeir eigi að takast á við daglegar aðstæður sem og sértækar aðstæður þar sem ágreiningur á sér stað. Þeir leita sér til dæmis hjálpar þegar börn sýna árásargirni, þegar um er að ræða ofbeldi af hálfu jafningja eða þegar þeir eru í erfiðleikum með eigin árásargirni í tengslum við aðskilnað og lögskilnað. Í sumum tilvikum biðja foreldrar starfsfólk hjálparlína að veita sáttamiðlun í fjölskylduátökum. Foreldrar leita einnig ráða um hvernig best sé að vernda og styðja börn sín þegar um er að ræða ágreining, hættu eða ofbeldistilvik í leikskóla, skóla eða íþróttafélagum.

Hjálparlínur geta því starfað sem virkur hluti af barnavernd og félagsþjónustu. Til að ná þessu fram þarf starfsfólk að vera þjálfað til að bera kennsl á merki og einkenni ofbeldis sem börn lýsa, svo sem skurði

47 Bing, Vibeke, Knowledge Advancement Concerning Family Centres, í: Nordic Council of Ministers, Family Centre in the Nordic Countries, A meeting point for children and families, 2012, bls: 99-101, bls. 100. Sjá: Abrahamsson A., V. Bing and M. Löfström, Familjecentraler i Västra Götaland, En utvärdering [Family Centers in Västra Götaland, An evaluation], Västra Götaland Public Health Committee, 2009.

48 Thyraug, Anette M., Gørill W. Vedeler, Monica Martinussen and Frode Adolfsen, The Family's House in Norway, An interdisciplinary, municipal/community healthcare service for children, adolescents and their families, In: Nordic Council of Ministers, Family Centre in the Nordic Countries, A meeting point for children and families, 2012, bls: 29-33, bls. 31-32.

49 Viitala, Riitta, Marjatta Kekkonen and Nina Halme, Family Centres in Finland, A new approach within services for children and families, In: Nordic Council of Ministers, Family Centre in the Nordic Countries, A meeting point for children and families, 2012, bls. 21-28, bls. 21-22.

50 Lillsunde, Pirjo, National Actions to address Violence Against Children, Ministry of Social Affairs and Health, landsbundinn samráðsfundur í Finnlandi, 19. júní 2017. Kalmari, Hanne, Promoting Children's Rights in the National Reform Programme in Child and Family Services, Ministry of Social Affairs and Health, landsbundinn samráðsfundur í Finnlandi, 19. júní 2017.

og annars konar sjálfsskaða, eða þunglyndi. Þjálfun undirbýr starfsfólk undir það að fylgja eftir barni eða fullorðnum einstaklingi sem hringir viðkvæmt símtal í hjálparlínuna, að veita mikilvægar tilvísanir og tilkynna mál í samræmi við tilkynningarskyldu samkvæmt lögum.

DAEMI

Í Finnlandi starfrækir stofnunin Maria Akademia hjálparlínuna og stuðningsáætlun fyrir konur sem hafa beitt eða eru hræddar um að beita fjölskyldumeðlim ofbeldi. Eftir að sambandi hefur verið komið á í gegnum hjálparlínuna, býður áætlunin konunum að koma á skrifstofuna þar sem þær hitta meðferðarsérfræðing. Áætlunin býður upp á þrjá einstaklingsfundi og þátttöku í jafningjahópi sem hittist tvisvar í mánuði, en alls er um að ræða 15 fundi. Leiðbeinendur nota „sögur um litlar stúlkur“ sem starfsaðferð, sem hvetur alla konur til að tengjast stúlkunni innan í sér sem ekki hefur fengið athygli, ekki hefur verið hlustað á eða hefur ekki verið talin nógu góð í æsku. Öll þjónusta er nafnlaus og án endurgjalds.

Hjálparlínur geta auðveldað kerfisbundna gagnasöfnun og útvegað tölfraðilegar upplýsingar. Reynslan sýnir að börn, foreldrar og fagfólk hefur meira samband við hjálparlínur þegar mikil umræða er í gangi í þjóðfélaginu, t.d. vegna opinberrar herferðar gegn líkamlegri refsingu og annarri tegund ofbeldis eða þegar fjölmiðlar fjalla um sérstaklega alvarlegt mál. Því er samstarf ríkisstofnana, þjónustuveitenda, hjálparlína og herferðaraðila gagnlegt við að auka viðbúnað og fjölga starfsfólki hjálparlína og tilvísunarferla á tímum mikillar eftirspurnar.

6.2 ÞJÓNUSTULÍKÖN FYRIR BÖRN

SEM Hafa UPPLIFAÐ LÍKAMLEGA REFSINGU

6.2.1 FJÖLSKYLDUSAMRÁÐ

Með fjölskyldusamráði er hægt að ná árangri við að leysa alvarlegan ágreining innan fjölskyldu, efla umönnunarhæfni og hjálpa fjölskyldunni að vera áfram saman eftir ofbeldistilvik. Aðferðin inniheldur formfastan ramma til þess að meta og leysa ágreining og virkjar alla fjölskyldumeðlimi með stuðningi frá opinberri þjónustu. Aðferðin þjálfar fjölskyldumeðlimi við að finna lausnir á vandamálum sínum og taka ábyrgð á lausn þeirra. Vísbendingar sýna fram á að aðferðin er skilvirk og hagkvæm.⁵¹

Aðferðin er notuð til að vernda börn fyrir öllum tegundum ofbeldis, þar á meðal líkamlegri refsingu, og auka velferð barna og annarra fjölskyldumeðlima. Aðferðin er einnig notuð til að leysa úr ágreiningi í hverfum og skólum, styðja börn í því að verða betri

nemendur og endurheimta tengsl milli gerenda og þolenda glæpa þegar um eru að ræða sakamál ungmenna.

Í fjölskyldusamráði er litið á fjölskyldur sem útsjónarsamar, dugandi og hæfar til að leysa vandamál sín með hjálp formlegrar opinberrar þjónustu og óformlegra félagslegra stuðningsneta í fjölskyldunni, hverfinu og samfélaginu. Þessi nálgun krefst þess að fagfólk segi sig frá hefðbundnu hlutverki sínu sem umsjónarmenn yfir málinu og verði þess í stað aðstoðaraðilar sem auðvelda, leiðbeina og fylgjast með ferlinu við að leysa ágreining innan fjölskyldunnar. Aðferðin byggir á trausti og tengslum milli fjölskyldna, félagsneta þeirra og þeirra sem veita þjónustuna.

Fjölskyldusamráðsfundur er venjulega haldinn að frumkvæði félagsráðgjafa til að bregðast við tilteknum vandamálum í fjölskyldunni. Fjölskyldumeðlimir taka þátt af fúsum og frjálsum vilja. Þegar fjölskylda samþykkir að taka þátt í samráði gerir félagsráðgjafinn samning við fjölskylduna og sjálfstæðan samráðsaðila. Barnaverndin skipar samráðsaðilann sem þarf að vera hlutlaus og má ekki hafa veitt fjölskyldunni þjónustu áður. Samráðsaðilinn ber ábyrgð á undirbúningi samráðsins. Hver þátttakandi stingur upp á einstaklingum til að bjóða á fundinn og samráðsaðilinn hefur samband við þá, útskýrir tilganginn og tryggir að þátttaka þeirra sé viðeigandi áður en leitað er samþykkis þeirra. Samráðsaðilinn skipar stuðningsaðila fyrir barnið sem ber ábyrgð á því að viðhalda stöðugri áherslu á bestu hagsmuni barnsins.⁵²

Samráðsaðilinn stjórnar samráðinu sem hefst með upplýsingafundi, þar sem barnaverndarstarfsmaðurinn og annað fagfólk sem hefur unnið með barninu og fjölskyldunni kynna þær upplýsingar sem þau hafa undir höndum og svara spurningum. Þá yfirgefa samráðsaðilinn og fagfólkið fundarherbergið en eru ekki langt undan ef frekari spurningar vakna. Á þessum tímapunkti byrjar fjölskyldan að takast á við þau verkefni sem félagsráðgjafinn hefur undirbúið fyrir þau.

Meginverkefni fjölskyldunnar er að þróa framkvæmdaáætlun sem felur í sér verkþætti fyrir fjölskyldumeðlimi, félagslega stuðningsnetið, félagsráðgjafann eða aðra þjónustuveitendur. Þegar verkefninu er lokið sýnir fjölskyldan samráðsaðilanum og félagsráðgjafanum niðurstöðurnar áður en félagsráðgjafinn ákveður hvort samþykkja skuli aðgerðaáætlunina. Ef aðgerðaáætlunin eða framkvæmd hennar stenst ekki væntingar beitir félagsráðgjafinn almennu verklagi við barnavernd, sem gæti þýtt að barnið verði vistað utan heimilis sem lokaúrræði, þegar það er samkvæmt bestu hagsmunum barnsins.

⁵¹ Aðferðin, sem upphaflega var þróuð á Nýja-Sjálandi á níunda áratugnum og er byggð á Maori-hefðum, hefur verið aðlöguð að norskum aðstæðum frá lokum tíunda áratugarins og hefur áfram að breiðast út um Evrópu og á heimsvísu. Skaale Havnen, Karen J. and Øivin Christiansen, Knowledge Review on Family Group Conferencing, Experiences and Outcomes, Regional Centre for Child and Youth Mental Health and Child Welfare (RKBU West), Uni Research Health, 2014, bls. 9. Linnosmaa, Ismo, Antti Väisänen, Eero Sijander og Jukka Mäkelä, Effectiveness and costs of preventive services for children and families, í: Nordic Council of Ministers, Family Centre in the Nordic Countries, A meeting point for children and families, 2012, bls. 87-97. bls. 95.

⁵² Skaale Havnen, Karen J. and Øivin Christiansen, Knowledge Review on Family Group Conferencing, Experiences and Outcomes, Regional Centre for Child and Youth Mental Health and Child Welfare (RKBU West), Uni Research Health, 2014, http://www.fgcnetwork.eu/user/file/20140000_knowledge_review_on_family_group_conferencing_uni_research.pdf, bls. 13-14. Sjá einnig: European Network of Family Group Conference, Democratizing Help and Welfare in Europe, ódagsett, <http://www.fgcnetwork.eu/en/fgc/>

Mat á fjölskyldusamráði hefur sýnt fram að þátttakendur, þ.m.t. börn, telja það gagnlegt, þrátt fyrir að oft væri erfitt fyrir þau að ljúka verkefnum sem þeim var úthlutað fyrir fundinn. Þrátt fyrir að sumir félagsráðgjafar hefðu áhyggjur af hættu á ofbeldi og skaða á fjölskyldufundinum lærðu þeir að treysta og færa ábyrgðina yfir á fjölskyldumeðlimina. Jafnvel þótt lausnir finnst ekki alltaf á fyrsta fundinum var þátttaka í fjölskyldusamráðinu talin mikilvægt fyrsta skref í sátttaferlinu.

Börn sýndu jákvæð viðbrögð við fundunum og kunnu að meta þátttöku fjölskyldumeðlima. Þeim fannst þau hafa fleiri tækifæri til að taka þátt í fjölskyldusamráði heldur en í hefðbundnu barnaverndarstarfi sem leiddi til betri skilnings á sjónarmiðum þeirra og þörfum. Þátttaka stuðningsaðila til að gæta bestu hagsmuna barnsins jók gæðin við þátttöku barnsins og börnum fannst gagnlegt að fá þennan stuðning. Gátlisti sem byggir á rannsóknum hefur verið þróaður til að leiðbeina félagsráðgjöfum og samráðsaðilum við að tryggja að skoðanir barns og þarfir séu miðpunktur aðferðarinnar.⁵³

6.2.2 FJÖLÞÆTT FJÖLSKYLDUMEÐFERÐ⁵⁴

Fjölþætt fjölskyldumeðferð er þjónustulíkan byggt á vísbendingum sem dregur úr og leysir ágreining innan fjölskyldna og eykur gæði samskipta innan fjölskyldunnar. Hún er einnig notuð í aðstæðum þar sem börn glíma við geðheilsuvandamál, erfiðleika í skóla, árásgirni, vímuefnamisnotkun eða eiga í útistöðum við lögin. Í mörgum þessara aðstæðna hafa þessi börn upplifað líkamlega refsingu eða annað ofbeldi á heimilinu. Aðferðin hefur fengið jákvætt mat þar sem hún hefur náð jákvæðum árangri á öllum þessum ólíku sviðum og sameinar á árangursríkan hátt vistfræðilega félagsþjónustu og lausnamiðaða fjölskyldumeðferð. Þar sem fjölþætt fjölskyldumeðferð hjálpar til við að draga úr skaða af völdum ágreinings innan fjölskyldunnar og koma í veg fyrir að börn verði vistuð utan heimilis, er hún einnig talin hagkvæmt þjónustulíkan.⁵⁵

Fjölþætt fjölskyldumeðferð býður upp á aðferðafræði sem leggur áherslu á sérþarfir barnsins og þátttöku foreldra. Meðferðin miðar að því að skilja uppruna þeirra erfiðleika sem barnið er að glíma við. Í þessu skyni metur meðferðaraðili uppeldisaðferðir og styður fjölskylduna til að þróa færni til að leysa vandamál. Foreldrar læra að vinna betur saman og að takast á við eigin vandamál, svo sem geðheilsuvandamál eða vímuefnamisnotkun. Allir fjölskyldumeðlimir fá stuðning til að öðlast nýja færni, þar á meðal samskiptafærni, félagslega og tilfinningalega færni, færni til að leysa ágreining og færni til að hafa áhrif á samskipti

fjölskyldumeðlima.

Meðferðaraðilinn starfar sem samráðsaðili sem stýrir mismunandi stigum meðferðarinnar, og vinnur með barninu og foreldrunum, bæði sitt í hvoru lagi og saman. Meðferðaraðilinn hefur einnig samband við aðra þjónustuveitendur sem eru mikilvægir fyrir fjölskylduna, t.d. fagfólk í geðlæknisþjónustu, kennara og starfsfólk barnaverndar eða félagsráðgjafa. Áætlunin hefur fengið jákvæð viðbrögð frá börnum, foreldrum, meðferðaraðilum og fagfólki sem vinnur með fjölskyldum. Með henni hefur tekist að fá börn og foreldra til að taka virkan þátt í meðferðinni og hvetja þau til að ljúka henni - þetta er greinilegur kostur í samburði við aðrar meðferðartegundir fyrir sömu markhópa, þar sem oft er um að ræða meiri brottfallstöðni. Það tekur þrjá til sjö mánuði að ljúka fjölþættri fjölskyldumeðferð sem felur í sér tvo til þrjá fundi á viku, sem hver er 60-90 mínútur að lengd. Hún er fyrst og fremst notuð hjá börnum og unglingum á aldrinum níu til 26 ára. Talið er að hægt sé að aðlaga áætlunina að mismunandi menningarheimum, fjölskylduáðstæðum og bakgrunni.

6.2.3 BARNAHÚS⁵⁶

Barnahús er stofnun þar sem þverfagleg og þverstofnanaleg þjónusta er veitt þolendum ofbeldis á barnsaldri og er samhæfð undir sama þaki. Þjónustan nær til barnaverndar, heilsugæslu og læknisþjónustu, félagsþjónustu, löggæslu og dómstóla. Í norrænu hefðinni er Barnahús óaðskiljanlegur hluti af almennri barnavernd og dómskerfum. Í öðrum löndum má finna svipuð líkön sem eru skipulögð með mismunandi magni af stuðningi frá almenningi og einkaaðilum. Starfsaðferðirnar í Barnahúsi hjálpa til við að fá börnin til að segja frá ofbeldi og að safna sönnunargögnum frá fórnarlömbum í barnvænu umhverfi. Sérþálfað starfsfólk ræðir við þolendur á barnsaldri til að afmarka þörfina fyrir félags- og barnaverndarþjónustu, meðferð og málssókn. Ef farið er fram á málssókn, eru sönnunargögnin sem safnað er og eru skráð í Barnahúsi lögmæt fyrir dómi þar sem verklagsreglurnar í Barnahúsi virða meginreglur um tilhlýðilega málsmeðferð og sanngjörn réttarhöld. Barnahús veitir þolendum kynferðislegs ofbeldis þjónustu og markhópurinn hefur verið stækkaður til þess að aðstoða börn sem hafa orðið fyrir ofbeldi, vanrækslu og misnotkun í hvaða formi sem er, þar á meðal líkamlegri refsingu.

Þegar máli er vísað til Barnahúss hittist þverfaglegur hópur til að fá fram sameiginlegt mat á barninu og fjölskyldunni. Matið veitir félagsráðgjafanum upplýsingar og aðstoðar í sumum löndum við ákvörðunina um hvort málið skuli tilkynnt til lögreglu

53 Heino, Tarja, Family Group Conference from a Child Perspective, Nordic Research Report, National Institute for Health and Welfare, 2009, <http://www.julkari.fi/bitstream/handle/10024/79916/da905b95-70f6-4db8-9d82-91b74fe55ed0.pdf?sequence=1>, bls. 121.

54 Finnish Association for Mental Health, Monimuotoinen Perheterapeutinen Työskentely [Multi-Dimensional Family Therapy Work], undated, <https://www.mielenterveysseura.fi/kehitt%C3%A4mistoininta/lapset-ja-nuoret/kasvun-tuki/mdft-%E2%80%9393-monimuotoinen-perheterapeutinen-ty%C3%B6skentely> Multi-Dimensional Family Therapy, MDFT Program, 2018, <http://www.mdft.org/MDFT-Program/What-is-MDFT> The Multi-dimensional Family Therapy is used increasingly in Finland, where the Association for Mental Health is coordinating the programme. Í Eistlandi hefur barnaverndardeild félagsmálaráðuneytisins byrjað að kynna áætlunina.

55 Áætlunin æska án ofbeldis, sérfræðingafundur, Riga, Lettlandi, 27.-28. febrúar 2018.

56 Fyrir frekari upplýsingar um Barnahús, sjá PROMISE, <http://www.childrenatrisk.eu/promise/>

til að hægt sé að hefja sakamálarannsókn. Þegar ofbeldi hefur átt sér stað um langt skeið eða er mjög alvarlegt er tilkynning til lögreglunnar yfirleitt talin þjóna bestu hagsmunum barnsins, lögreglurannsókn er hleypt af stokkunum og rannsóknarviðtal við barnið fer fram í Barnahúsi. Þegar foreldrar eru grunaðir um að hafa beitt barnið ofbeldi óskar saksóknari eftir því að dómurinn skipi málflutningsmann (guardian ad litem) sem veitir barninu stuðning og tryggir bestu hagsmuni barnsins á öllum stigum málsins í Barnahúsi. Rannsóknarviðtalið er framkvæmt af sérfræðingum sem eru þjálfaðir í því að taka rannsóknarviðtöl.

Á meðan á rannsóknarviðtalinu við barnið stendur í Barnahúsi hlustar fagfólk á viðtalið í sérstöku herbergi. Hlustunin hjálpar félagsþjónustunni að útbúa öryggisáætlun fyrir barnið. Einnig er hugsanlegt að barninu verði vísað í réttarfræðilega skoðun hjá lækni í Barnahúsi eftir viðtalið. Lögreglan ber ábyrgð á því að taka viðtal við foreldra og þá fullorðnu einstaklinga sem eiga hlut að máli.

Eftir viðtalið er hugsanlegt að barnið og fjölskyldan fái meðferðarstuðning. Í sumum Barnahúsum og við aðrar aðstæður vinna félagsráðgjafar og heilbrigðisstarfsfólk með CPC-CBT-meðferðina (Cognitive Integrated Behavioural Therapy for Child Abuse). Þetta meðferðarúrræði hefur sýnt fram á áhugaverðar niðurstöður þegar um er að ræða vægt eða miðlungsmikið líkamlegt ofbeldi gegn börnum í fjölskyldunni. Endurskoðun og mat á því er yfirstandandi. Meðferðarúrræðið nýtist einnig vel þegar foreldrum finnst þeir vera hjálparvana, verða árásgjarnari eða beita refsingum vegna þess að barnið hefur þróað með sér árásgirni eða aðra erfiða hegðun. Meðferðarúrræðinu er beint að foreldrum sem viðurkenna að beiting líkamlegra refsinga sé röng og eru tilbúnir til að breyta hegðun sinni sem foreldri.

6.2.4 ÞVERSTOFNANALEG ÁHÆTTUMATSGREINING

Þverstofnanaleg áhættumatsgreining veitir góðar skammtímalausnir þar sem Barnahús eða sambærilegt líkan er ekki enn til staðar. Hún er notuð í Finnlandi þegar um er að ræða börn sem hafa orðið fyrir ofbeldi og þurfa samræmda aðstoð frá mismunandi þjónustuveitendum.

Þverstofnanaleg áhættumatsgreining hefst þegar velferðarþjónustan eða lögreglan fær tilkynningu um barn sem hefur orðið fyrir ofbeldi, þar á meðal líkamlegri refsingu, eða er í hættu. Aðferðin miðar að því að samræma þjónustuleiðir og mynda öryggisnet utan um barnið og fjölskylduna.

Sérstakt eyðublað fyrir áhættumatsgreiningu leiðbeinir félagsþjónustunni við málsmat og ákvarðanatöku í málinu og auðveldar miðlun upplýsinga um barnið. Útfylling eyðublaðsins hjálpar félagsráðgjöfum að meta tegund og magn áhættu fyrir barnið sem og verndandi þætti. Notkun eyðublaðsins flýtir fyrir matinu, sem er sérstaklega mikilvægt í tilvikum ungra barna og í

bráðatilvikum. Ef hættan er mikil kallar félagsráðgjafinn eftir þverstofnanalegum áhættumatsfundi. Allir viðkomandi þjónustuveitendur sem eiga hlut að málinu taka þátt í fundinum, einkum barnavernd og félagsþjónusta, lögregla og heilbrigðisstarfsfólk. Til dæmis getur verið mikilvægt fyrir lögregluna að starfa með heilbrigðisstarfsfólki til þess að túlka heilsutengdar upplýsingar um barn fyrir sakamálarannsókn.

Þverstofnanalegi fundurinn eykur skilning á aðstæðum barnsins og auðveldar ákvarðanatöku með tilliti til næstu skrefa og bestu hagsmuna barnsins. Til dæmis veitir hann þjónustuveitendum leiðsögn við ákvarðanatöku um hvort það sé í samræmi við bestu hagsmuni barnsins að vista það utan heimilis, hvort hefja skuli sakamálarannsókn og ef taka þarf rannsóknarviðtal við barn.



07

leiðbeiningar fyrir þjónustuveitendur frá alþjóðlegum stofnunum

Þjónustuveitendur hafa aðgang að fjölmörgum leiðbeiningum frá evrópskum og alþjóðlegum stofnunum, þ.m.t. Sameinuðu þjóðunum og Evrópuráðinu.

Í almennu athugasemdunum útgefnum af nefnd um réttindi barnsins má að auki finna áhugaverðar upplýsingar um þjónustu til stuðnings við æsku án ofbeldis, þ.m.t.: vernd gegn hvers konar ofbeldi og forvarnir gegn líkamlegri refsingu, eflingu bestu hagsmuna barnsins og virka þátttöku barna; markmið menntunar og réttindi unglinga.⁵⁸

LEIÐBEININGAR FYRIR ÞÁ SEM VEITA ÞJÓNUSTU: DÆMI FRÁ EVRÓPU OG SAMEINUÐU ÞJÓÐUNUM

OPINBER FÉLAGSPJÓNUSTA OG BARNVERNDARPJÓNUSTA

- Meginreglur Evrópusambandsins um samþætt kerfi til verndar börnum (2015)
- Tilmæli Ráðherranefndar Evrópuráðsins um þátttöku barna í fjölskyldu- og félagslífi (R(98)8)
- Tilmæli Ráðherranefndar Evrópuráðsins um réttindi barna og barnvæna félagsþjónustu við börn og fjölskyldur (Rec(2011)12).
- Viðmiðunarreglur Sameinuðu þjóðanna um vistun barna utan heimilis (2010).
- Tilmæli Ráðherranefndar Evrópuráðsins um þátttöku barna og ungmenna 18(Rec(2012)2)

HEILBRIGÐISPJÓNUSTA

- Tilmæli Ráðherranefndar Evrópuráðsins um barnvæna heilbrigðisþjónustu (2011)

MENNTUN, Þ.M.T. MENNTUN OG UMÖNNUN BARNNA Í ÆSKU

- Nefnd um réttindi barnsins, almenn athugasemd um markmið menntunar (2001)

RÉTTARVARSLA SNIÐIN AÐ BÖRNUM

- Tilmæli Ráðherranefndar Evrópuráðsins um barnvæna réttarvörslu (2010)
- Tilmæli Ráðherranefndar Evrópuráðsins um réttlæti í málefnum barna sem eru fórnarlömb og vitni að glæpum (2005)

⁵⁸ Almennu athugasemdirnar útgefna af nefnd um réttindi barnsins eru fáanlegar á: https://tbinternet.ohchr.org/_layouts/treatybodyexternal/TBSearch.aspx?Lang=en&TreatyID=5&DocTypeID=11

Ofbeldislaus æska

Markmið áætlunarinnar um ofbeldislausu æsku er að stuðla að algjörrri innleiðingu á banni við líkamsrefsingum gegn börnum í Eystrasaltsríkjunum með áætlanagerð, aðgerðum og samstarfi margra hagsmunaaðila. Verkáætluninni er stýrt frá skrifstofu Eystrasaltsráðsins með viðbótarfjármögnun frá framkvæmdastjórn ESB. www.childrenatrisk.eu/nonviolence

Eystrasaltsráðið

Eystrasaltsráðið var stofnað árið 1992 og er pólitískur vettvangur fyrir milliríkjasamstarf á svæðinu. Aðildarríkin eru Danmörk, Eistland, Finnland, Þýskaland, Ísland, Lettland, Litháen, Noregur, Pólland, Rússland og Svíþjóð auk framkvæmdastjórnar ESB. Eystrasaltsráðið starfar í gegnum netkerfi og sérfræðingahópa. Árið 1998 átti höf ráðið vinnu að því að innleiða samning Sameinuðu þjóðanna um réttindi barnsins. Sérfræðingahópur ráðsins um börn í hættu vinnur með innlendum, svæðisbundnum og alþjóðlegum hagsmunaaðilum að því að binda endi á misnotkun, misneytingu, mansal og allar tegundir ofbeldis gegn börnum. www.cbss.org

Svæðisbundin áætlun og samstarf

Áætlunin um æsku án ofbeldis er unnin í samstarfi við ráðuneyti í Eistlandi, Finnlandi, Litháen og Svíþjóð og umboðsmann barna í Póllandi. Fulltrúar ráðuneyta, þjóðþinga, umboðsstofa barna, háskóla og félagasamtaka, sem og barna frá flestum löndum á Eystrasaltssvæðinu hafa enn fremur tekið þátt í fundum sérfræðinga og lagt sitt af mörkum til áætlunarinnar og leiðbeiningarskýrslna. Einnig hafa sérfræðingar frá öðrum löndum og stofnunum í Evrópu tekið þátt.

Alþjóðlegt átak til að binda endi á líkamlegar refsingar gegn börnum

Alþjóðlegt átak til að binda endi á líkamlegar refsingar gegn börnum vinnur að því með stjórnvöldum og öðrum aðilum að koma á algildu banni og binda þannig endi á líkamlegar refsingar gegn börnum. Átakið er aðili að áætluninni um æsku án ofbeldis. www.endcorporalpunishment.org

Leiðbeiningarskýrslur

Leiðarvísir í skrefum um innleiðingu samningsins um réttindi barnsins til að binda endi á líkamlegar refsingar

Ensuring Non-Violent Childhoods –

Leiðbeiningar um innleiðingu banns við líkamlegum refsingum

Uppeldi án ofbeldis gegn börnum–

Jákvætt uppeldi til að binda endi á líkamlegar refsingar

Building Supportive Societies for Non-Violent Childhoods –

Herferðir til að efla vitundarvakningu um að binda endi á líkamlegar refsingar

Þjónustuveitendur sem málsvarar fyrir æsku án ofbeldis –

Þjónusta við börn og foreldra til að binda endi á líkamlegar refsingar

Tracking Progress towards Non-Violent Childhoods –

Athugun á breytingum í viðhorfi og hegðun til að binda endi á líkamlegar refsingar.

Áætluninni um æsku án ofbeldis er stýrt af
Eystrasaltsráðinu í samstarfi við:

Félagsmálaráðuneytið í Eistlandi
Félags- og tryggingamálaráðuneytið í Finnlandi
Velferðarráðuneytið í Lettlandi
Umboðsmann barna í Póllandi
Tryggingar- og félagsmálaráðuneytið í Svíþjóð
Alþjóðlegt átak til að binda endi á líkamlegar refsingar gegn börnum

Frekari upplýsingar um áætlunina, þ.m.t. leiðbeiningarskýrslurnar og herferðina, má nálgast á www.childrenatrisk.eu/nonviolence



Þetta verkefni er meðfjármagnað af Evrópusambandinu samkvæmt áætlun um réttindi, jafnrétti og borgararétt 2014-2020. Þessi útgáfa endurspeglar eingöngu skoðanir höfunda og framkvæmdastjórnin ber ekki ábyrgð á mögulegri notkun á upplýsingum sem þar má finna.



GLOBAL INITIATIVE TO
**End All Corporal
Punishment of Children**