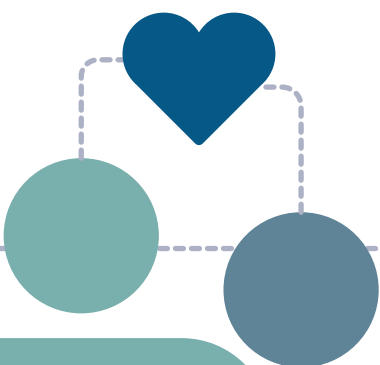
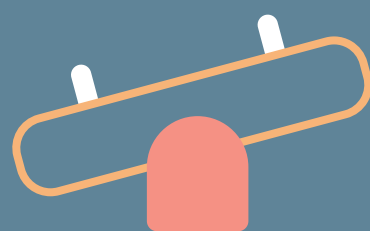
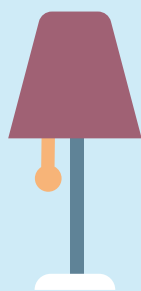
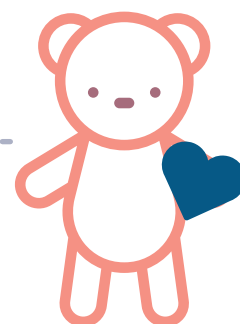
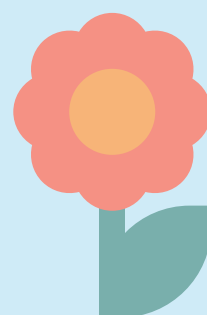


Uppeldi án ofbeldis gegn börnum

Jákvætt uppeldi til að binda endi
á líkamlegar refsingar




NON-VIOLENT
childhoods



Útgefandi	Skrifstofa Eystrasaltsráðsins Slussplan 9, PO Box 2010, 103 11 Stokkhólmi, Svíþjóð
Höfundur	Olivia Lind Haldorsson
Ritstjórar	Turid Heiberg og Maria Corbett
Þátttakendur	Eystrasaltsráðið; félagsmálaráðuneyti Eistlands, félagsmála- og heilbrigðisráðuneyti Finnlands, velferðarráðuneyti Lettlands, umboðsmaður barna í Póllandi og heilbrigðis- og félagsmálaráðuneyti Svíþjóðar; og alþjóðlegt átak til að binda enda á líkamlegar refsingar gegn börnum.
Sérfræðiálit	Staffan Janson og Daja Wenke; og Helen, Katariina, Linda, Linda, Matilda og Rain Erik frá æskuráði eistnesku samtakanna um velferð barna.
Meðhöfundar	Eistland: Kristel Amjarv, Andres Aru, Monica Jaanimets, Joanna Karu, Pille Kuldkepp, Ly Kasvandik, Eve Liblik, Enelis Linnas, Triin Lumi, Kaileen Magi, Sirje Rass, Tiina Valvas og Piret Visnapuu-Bernadt. Finnland: Jukka Makela. Alþjóðlegt átak til að binda endi á líkamlegar refsingar gegn börnum: Eloise Di Gianni. Ísland: Edda Vikar Gudmundsdottir. Lettland: Kristina Freiberga og Zanda Rūsiņa. Litháen: Audrone Bedorf. Malta: Sharon Attard. Noregur: Elise Skarsaune. Pólland: Ewa Jarosz og Renata Szredzinska. Svíþjóð: Ulf Axberg, Eva Bellander, Doris Nilsson, Susanna Nordh og Bengt Soderstrom. CBSS Skrifstofan: Shawna von Blixen og Marlene Riedel.
Hönnun	Myah Design www.myahdesigns.com
Hönnunarhópur	Shawna von Blixen og Marlene Riedel

ISBN: 978-91-985503-9-9



Leyfi er veitt fyrir þessu verki af Eystrasaltsráðinu samkvæmt Creative Commons TilvísunHöfundar-EkkiÁgóðaskyni-EnginAfleidd 4.0 alþjóðlegu leyfi. Til að sjá afrit af þessu leyfi, farðu á <http://creativecommons.org/licenses/by-nc-nd/4.0>

Viltu þýða þessa útgáfu?

Hafðu samband við Eystrasaltsráðið til að fá frekari upplýsingar um snið, eignun og höfundarrétt.

efnisyfirlit

áætlunin æska án ofbeldis 1

01

inngangur og lykilskilaboð 4

02

uppeldi í síbreytilegum heimi 6

03

jákvætt uppeldi 10

3.1 nálganir á jákvætt uppeldi 10

3.2 áætlanir fyrir jákvætt uppeldi 11

04

grunnreglur fyrir áætlanir í jákvæðu uppeldi 14

4.1 réttindi barna 14

4.2 byggt á rannsóknum 15

4.3 byggt á gögnum 15

4.4 án aðgreiningar 17

4.5 samvinna 18

05

gripð til aðgerða fyrir jákvætt uppeldi 22

5.1 tilgangur, markmið og grunnreglur 22

5.2 val á áætlun 23

5.3 sönnunargögn og mat 23

5.4 tilföng og kostnaðarhagkvæmni 23

5.5 innleiðingaráætlun 23

5.6 rammi til að þróa áætlun fyrir jákvætt uppeldi 25

Áætlunin æska án ofbeldis

Heiminum breytt: Æska án ofbeldis gerð að veruleika

Setning laga sem banna líkamlegar refsingar gegn börnum við allar aðstæður, þar á meðal á heimilinu, er merkur áfangi. Það er skýr yfirlýsing um að líkamlegar refsingar séu myndbirting ofbeldis gegn börnum sem sé hvorki samþykkt af samfélaginu né lagalega umborið. Þegar banni hefur verið komið á ber samfélögum og ríkjum skylda til að leggja sitt af mörkum til að tryggja að því sé framfylgt. Lönd víða um heim hafa tekið þessari áskorun og markmiðið að binda enda á líkamlegar refsingar gegn börnum er nú víða orðið þjóð- og staðbundið stefnumál.

Eystrasaltssvæðið er næstum því „svæði án líkamlegra refsinga“ gegn börnum þar sem 10 af löndunum 11 á svæðinu hafa bannað líkamlegar refsingar við allar aðstæður. Svíþjóð var fyrsta landið í heiminum til að leggja bann við þeim árið 1979; í kjölfarið fylgdu Finnland (1983), Noregur (1987), Danmörk (1997), Lettland (1998), Þýskaland (2000), Ísland (2003), Pólland (2010), Eistland (2015) og Litháen (2017). Rússland á enn eftir að innleiða lagalegt bann.

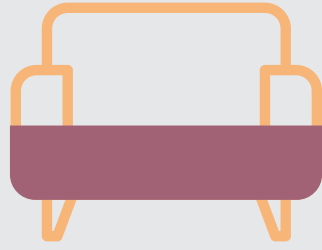
Eystrasaltssvæðið er fjölbreytt. Á meðan sum lönd á svæðinu hafa næstum 40 ára reynslu af lagalegu banni hafa önnur nýlega hafið þessa vegferð til að tryggja ofbeldislausu æsku. Áætlunin æska án ofbeldis byggist á þeirri einstöku áræðni og forystu sem aðilar sem stuðla að breytingum á svæðinu hafa sýnt. Þar á meðal eru stjórnámálmenn, opinberir starfsmenn, þjónustuveitendur, sérfræðingar, rannsakendur, lögmenn, fjölmiðlar og borgarar, þar á meðal börn, ungt fólk og foreldrar.

Próunin á Eystrasaltssvæðinu sýnir að mögulegt er að breyta viðhorfi, hegðun fólks og félagslegum viðmiðum til þess að stuðla að jákvæðu og ofbeldislausu barnauppeldi. Síðan bannið var innleitt í lög hafa sífellt fleiri foreldrar hafnað notkun líkamlegra refsinga í uppeldi barna sinna. Þrátt fyrir að góður árangur hafi náðst upplifa þó of mörg börn enn líkamlegt og andlegt ofbeldi eða niðurlægjandi og vanvirðandi meðferð.

Markmið áætlunarinnar um ofbeldislausu æsku er að stuðla að algjörri innleiðingu á banni við líkamsrefsingum gegn börnum í Eystrasaltsríkjunum með áætlanagerð, aðgerðum og samstarfi margra hagsmunaaðila. Verkáætluninni er stýrt frá skrifstofu Eystrasaltsráðsins með viðbótarfjármögnun frá framkvæmdastjórn ESB. Samstarfsaðilar í fimm löndum á Eystrasaltssvæðinu styðja verkefnið: félagsmálaráðuneyti Eistlands, félagsmála- og heilbrigðisráðuneyti Finnlands, velferðarráðuneyti Lettlands, umboðsmaður barna í Póllandi og heilbrigðis- og félagsmálaráðuneyti Svíþjóðar. Alþjóðlegt átak til að binda enda á líkamlegar refsingar gegn börnum (The Global Initiative to End All Corporal Punishment of Children) er alþjóðlegur samstarfsaðili áætlunarinnar.

Áætlunin um ofbeldislausu æsku hefur sett saman fjölda skýrslna með leiðbeiningum og herferð, sem miðar að foreldrum, börnum, iðkendum, málsvörum og stefnumótandi aðilum. Hver skýrsla fjallar um ákveðið þema; nákvæmur leiðarvísir, innleiðing bannsins á heimilum, jákvætt uppeldi, vitundarvakningarherferðir, veiting þjónustu og árangur metinn. Auk þess skapar herferðin vitundarvakningu um skaðleg áhrif líkamlegra refsinga og mikilvægi þess að öll börn geti leitað til fullorðinna einstaklinga sem þau treysta. Skýrslurnar og herferðin veita innblástur, leiðsögn og praktísk verkfæri sem miða að því að umbreyta samfélaginu og gera ofbeldislausu æsku að veruleika. Þótt skýrslurnar byggji á reynslu Eystrasaltsríkjanna hafa þær fram að færa grundvallarskilaboð og benda á bestu venjur sem skipta ekki einungis löndin 11 á svæðinu máli heldur einnig Evrópu og önnur lönd.

Meiri upplýsingar um skýrslurnar og herferðina er að finna á www.childrenatrisk.eu/nonviolence



01

inngangur og lykilskilaboð

Ofbeldislaust og jákvætt uppeldi er grundvallaratriði í skilvirkri framkvæmd á lögum sem banna líkamlegar refsingar gegn börnum.

Í dag eru ýmsar áætlanir um jákvætt uppeldi sem hafa það að markmiði að hjálpa foreldrum að takast á við þær áskoranir sem fylgja uppeldi. Þeim er ætlað að styðja foreldrið í að þróa með sér aðferðir og hæfni til að hætta notkun líkamlegra refsinga en finna þess í stað lausnir án ofbeldis sem byggja upp og styrkja sterkt og jákvætt samband við barnið. Jákvætt uppeldi dregur úr líkunum á því að foreldrar beiti börn sín líkamlegu og andlegu ofbeldi og bætir samband foreldra og barna þeirra.

Í þessari leiðbeiningaskýrslu verður byrjað á að ræða um hvernig uppeldi hefur þróast í sífbreytilegum heimi. Skoðað er hvað felst í jákvæðu uppeldi og farið í stuttu máli yfir altækar, viðbragðs- og sértækar áætlanir. Helstu grunnreglur á bak við áætlanir til að stuðla að jákvæðu uppeldi eru kynntar. Leiðbeiningaskýrslunni lýkur svo á tilmælum sem geta leiðbeint ríkjum um val á áætlunum í jákvæðu uppeldi, sem byggja fyrst og fremst á reynslu Eystrasaltslandanna.

LYKILSKILABOÐ

Helstu skilaboð leiðbeiningaskýrslunnar eru eftirfarandi:

- Það er sterkur lagalegur, félagslegur og vísindalegur grunnur fyrir því að binda enda á líkamlegar refsingar gegn börnum. Árangurinn víða um heim sýnir okkur að mögulegt sé að breyta viðhorfi og hegðun foreldra.
- Jákvætt uppeldi er regnhlífarhugtak sem nær yfir mismunandi nálganir á uppeldi barna án ofbeldis, þar á meðal líkamlegra refsinga. Í jákvæðu uppeldi felst að reglufesta og mörk séu mikilvæg í uppeldi, og að til séu skilvirkari og síður skaðlegar leiðir til að ala upp börn en að beita líkamlegum refsingum.
- Til er fjöldi ólíkra áætlana fyrir jákvætt uppeldi, þar á meðal altækar fyrirbyggjandi herferðir, stuðningur í formi þjónustu og fræðsla fyrir einstaklinga og hópa. Allar áætlanirnar miða að því að breyta viðmiðum, viðhorfum og hegðun foreldra til að binda enda á líkamlegar refsingar gegn börnum. Mismunandi aðferðum er beitt í áætlununum, þær hafa ólíka markhópa og eru notaðar í mismunandi samhengi.
- Til eru mismunandi nálganir á jákvætt uppeldi, þar á meðal út frá atferli eða réttindum. Þessar nálganir hafa verið innblástur að fjölda ólíkra áætlana fyrir jákvætt uppeldi, þar á meðal „altækar“ fyrirbyggjandi herferðir, „sértækar“ stuðningur í formi þjónustu og „viðbragðsáætlanir“ með fræðslu fyrir einstaklinga og hópa.
- Það eru fimm lykilreglur fyrir skilvirkar og barnamiðaðar aðgerðir til að stuðla að jákvæðu uppeldi:
 - Réttindi barna
 - Byggt á rannsóknum
 - Byggt á gögnum
 - Án aðgreiningar
 - Samvinna
- Búinn hefur verið til rammi til að hjálpa til við að velja réttu áætlunina fyrir hverjar aðstæður og markhóp, og byggir hann á eftirfarandi atriðum:
 - Tilgangur og markmið
 - Grunnreglur
 - Tegund nálgunar
 - Tegund áætlunar
 - Aðferðir
 - Sönnunargögn
 - Öflun tilfanga
 - Innleiðing
 - Mat



02

Uppeldi í síbreytilegum heimi

Sögulega hefur það oft verið viðtekin skoðun að foreldrar megi refsa börnunum sínum með ofbeldi án þess að þurfa að taka ábyrgð á því. Í dag er sterkur lagalegur, félagslegur og vísindalegur grunnur fyrir því að binda enda á líkamlegar refsingar gegn börnum. Árangurinn víða um heim sýnir okkur að mögulegt sé að breyta viðhorfi og hegðun foreldra.

Í gegnum söguna hefur staða barna og hvernig litið er á þau gegnt lykilhlutverki í tengslum foreldra og barna og hvernig þau hafa verið alin upp. Sögulega hefur oft verið litið á börn sem eign foreldra sinna, án sérstakra einstaklingsréttinda. Afleiðing þess er að það hefur verið viðtekin skoðun að foreldrar megi refsa börnum sínum með ofbeldi.

Í dag er sterkur lagalegur, félagslegur og vísindalegur grunnur fyrir því að binda enda á líkamlegar refsingar gegn börnum, sem sýnir greinilega að allar birtingarmyndir ofbeldis gegn börnum séu óásættanlegar. Það er vaxandi stuðningur við það um allan heim að banna líkamlegar refsingar með lögum og auka stuðning við foreldra til að byggja upp jákvæð samskipti við börn þeirra. Þessum árangri hefur verið náð með ýmsum leiðum, þar á meðal rannsóknum, félagslegum breytingum og lagaumbótum.

Það að viðurkenna að börn hafi réttindi fer í bága við þá hugmynd að foreldrar „eigi“ eða ráði algerlega yfir börnunum sínum. Foreldrar og umönnunaraðilar gegna enn aðalhlutverki í uppeldi og þroska barna, en með áherslu á þá ábyrgð að hafa hagsmuni barnanna í fyrirrúmi og hjálpa þeim að njóta réttinda sinna, þar á meðal réttarins til ofbeldislausrar æsku.

Rannsóknir hafa veitt okkur nýja þekkingu um þroska barna og neikvæð áhrif líkamlegra refsinga á heilsu og þroska barna, sem hefur breytt skilningi okkar á því hvað skilvirkt uppeldi er, frá því að beita refsingum til þess að hlúa að breytilegri hæfni barna.¹ Félagslegar

framfarir, þar á meðal í félagslegu öryggi, jafnrétti kynjanna, ungbarnavernd og lýðheilsu, hafa skapað félagslegt umhverfi þar sem hægt er að koma í veg fyrir og greina ofbeldi gegn börnum, til dæmis með mæðra- og ungbarnavernd, reglulegum heilsufarsskoðunum fyrir börn og stuðningi barnaverndaryfirvalda við fjölskyldur.

Börn sem réttihafar: Annað sem gegnir lykilhlutverki í þessari þróun er að í sífellt auknum mæli er litið á börn sem fullgildar manneskjur með rétt til reisnar, þátttöku og verndar gegn öllum tegundum ofbeldis í alþjóða-, svæðis- og lögum, þar sem nefna má innleiðingu samnings SP um réttindi barnsins (UNCRC) um nærallan heim. Samningur SP um réttindi barnsins bannar með skýrum hætti allar tegundir ofbeldis gegn börnum.² Nefnd SP um réttindi barnsins hefur staðfest að allar líkamlegar refsingar, hversu vægar sem þær eru, brjóti á réttindum barna, þar á meðal ef þær eru framkvæmdar af foreldrum á heimilinu.³

Nokkrar aðrar milliríkjastofnanir og mannréttindasamtök eru sammála um að okkur beri lagaleg skylda til að binda enda á líkamlegar refsingar. Í Evrópu hefur Evrópunefndin um félagsleg réttindi (European Committee of Social Rights) úrskurðað að ef aðilar hennar banna ekki líkamlegar refsingar brjóti þeir gegn endurskoðuðum félagsmálasáttmála (Revised Social Charter). Enn fremur hefur Evrópuráðsþingið, þar sem fulltrúar allra 47 þjóðþinganna sem standa að ráðinu koma saman, tekið upp tilmæli þess efnis að Evrópa verði „svæði án líkamlegra refsinga“.

¹ Joan E. Durrant og Ashley Stewart-Tufescu, 'What is "Discipline" in the Age of Children's Rights?' (2017) 25(2) Intl J Child Rts 360.

² CRC grein 19; grein 38 sem bannar pyntingar og aðra grimmilega, ómannúðlega eða niðrandi meðferð eða refsingu; og grein 28(2) sem leggur þá skyldu á aðildarríki að tryggja að börn í skólum séu öguð með hætti sem er í samræmi við mannlega reisn barnsins og núverandi samning

³ Barnaréttarnefnd, „almenn atugasemd nr. 8 (2006) réttur barnsins til verndar gegn líkamlegum refsingum og öðrum grimmilegum eða niðrandi refsingum“.

Fallið hafa þýðingarmiklir dómur í Mannréttindadómstóli Evrópu varðandi líkamlegar refsingar. Dómstóllinn hefur staðfest að líkamlegar refsingar gegn börnum á heimilinu eða í skóla séu brot á 3. grein Mannréttindasáttmála Evrópu sem bannar niðrandi refsingar.⁴ Í ákveðnum tilfellum komst dómstóllinn að því að hætta á því að börn væru kerfisbundið og reglubundið hýdd réttlætti það að setja þau í fóstur.⁵ Dómstóllinn hefur einnig lagt áherslu á að ekki er hægt að nota réttinn til einka- eða fjölskyldulífs eða trúfrelsi sem rökstuðning gegn banni við öllum líkamlegum refsingum.⁶

Mannréttindanefnd Ameríkuríkja berst einnig fyrir lagalegu banni gegn líkamlegum refsingum.⁷ Enn fremur fer þeim ríkjum fjölgandi sem hafa bannað notkun líkamlegra refsinga í sinni löggjöf. Til dagsins í dag hafa 54 ríki bannað allar líkamlegar refsingar gegn börnum, þar á meðal á heimilinu. Að minnsta kosti 56 ríki í viðbót hafa lýst yfir vilja til að koma á fullu banni.⁸

Hvers vegna beita foreldrar líkamlegum refsingum: Margir foreldrar beita hins vegar enn líkamlegum refsingum til að „fræða“ börnin sín. Foreldrar kunna að líta á ofbeldi sem eðlilega og viðeigandi leið til að kenna og stjórna börnunum sínum. Sumir foreldrar kunna að finna hjá sér skyldu til að viðhalda gömlum viðhorfum, skoðunum og menningarvenjum sem leggja blessun sína yfir ofbeldisfullar uppeldisaðferðir, eða eru undir áhrifum þeirra. Það getur verið mikil áskorun fyrir foreldra að taka að sér uppeldishlutverk. Stundum er beiting líkamlegra refsinga afleiðing streitu, spennu og reiði og takmarkaðrar þekkingar á því hvernig hægt er að taka á erfiðum ástæðum án þess að beita ofbeldi. Beiting ofbeldis kann einnig að vera afleiðing lélegra samskiptahæfileika eða vangetu til að stjórna eða tjá tilfinningar. Auk þess er ekki víst að foreldrar séu meðvitaðir um þau áhrif sem gjörðir þeirra hafa á börnin, og að ofbeldi hefur neikvæð áhrif á heilsu og þroska barna.

Sú staðreynd að margir foreldrar beita enn líkamlegum refsingum, þrátt fyrir jákvæða þróun og hvata til að binda enda á ofbeldi gegn börnum, sýnir að þörf er á að veita foreldrum stuðning til að finna aðrar aðferðir og nálganir í þeirri áskorun sem uppeldi barna er. Árangurinn víða um heim sýnir okkur að mögulegt sé að breyta hegðun einstaklinga. Til að ná árangri þarf grunnurinn að vera sterkur og beita þarf öflugum aðgerðum til að sigrast á úreltum viðhorfum og skoðunum og kynna nýjar hugmyndir. Mörg samfélög líta á börn sem eign eða „fullorðin í þjálfun“. Í tímans rás hafa orðið miklar breytingar á stöðu barna í fjölskyldunni og samfélaginu í heild. Afleiðing þess er að uppeldisaðferðir hafa þróast, agahugtakið hefur verið endurskoðað og foreldrar fengið ofbeldislausar leiðir til að ala upp börnin sín.

Svíþjóð er gott dæmi um þær breytingar sem eru mögulegar með mikilli vitundarvakningu og samfélagslegum stuðningi við lagalegt bann gegn líkamlegum refsingum. Árin áður en lögin voru samþykkt og undanfarin 40 ár síðan þau voru tekin upp hafa orðið merkjanlegar breytingar á því hvernig litið er á og komið er fram við börn. Litið er á börn sem réttihafa og meðlimi samfélagsins sem hafi algjöran rétt til frelsis frá öllum birtingarmyndum ofbeldis, þar á meðal líkamlegum refsingum. Mjög hefur dregið úr því að sænskir foreldrar beiti líkamlegum refsingum.⁹

4 Mannréttindadómstóll Evrópu, Tyrer gegn Bretlandi, 1978, Campbell og Cosans gegn Bretlandi, 1982; Y gegn Bretlandi, 1992; Costello Roberts gegn Bretlandi, 1993; A gegn Bretlandi, 1998.

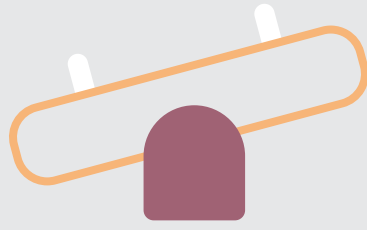
5 Tlapak og aðrir gegn Þýskalandi (nr. 11308/16 og 11344/16) og Wetjen og aðrir gegn Þýskalandi (nr. 68125/14 og 72204/14) https://www.echr.coe.int/Documents/FS_Minors_ENG.pdf

6 ECtHR, Philip Williamson og aðrir gegn Bretlandi, 2000; umsókn nr. 55211/0.

7 Sjá til dæmis <http://cidh.org/Ninez/CastigoCorporal2009/CastigoCorporal.feng.htm> og http://www.oas.org/en/iachr/media_center/PReleases/2014/074.asp

8 Farðu á vefsvæði alþjóðlegi áætlunarinnar til að fá nýjustu fréttir <http://www.endcorporalpunishment.org/>

9 Jembro, C. & Jansson, S.: Violence against children in Sweden 2016. The Children's Welfare Foundation, Svíþjóð, ágúst 2017



03

jákvætt uppeldi

Jákvætt uppeldi er regnhlífarhugtak sem nær yfir mismunandi nálganir á uppeldi barna án ofbeldis, þar á meðal líkamlegra refsinga. Í jákvæðu uppeldi felst að reglufesta og mörk séu mikilvæg í uppeldi, og að til séu skilvirkari og síður skaðlegar leiðir til að ala upp börn en að beita líkamlegum refsingum. Til eru mismunandi nálganir á jákvætt uppeldi, þar á meðal út frá atferli eða réttindum, sem hafa leitt af sér fjölda ólíkra áætlana fyrir jákvætt uppeldi.

Jákvætt uppeldi er vítt regnhlífarhugtak sem felur í sér ólíkar nálganir á uppeldi barna. Það sem þær eiga sameiginlegt er að þær styðja ofbeldislaust uppeldi í stað líkamlegra refsinga.

Það er algengur misskilningur að með jákvæðu uppeldi sé börnum ekki sett nein mörk. Þvert á móti er það viðurkennt í jákvæðu uppeldi að reglufesta sé mikilvæg, en að til séu aðrar skilvirkari og síður skaðlegar leiðir til að ala upp börn en að beita líkamlegum refsingum.

Uppbyggileg og gagnkvæm samskipti foreldra og barna eru mikilvægur hornsteinn jákvæðs uppeldis. Eftir því sem börn vaxa og þroskast breytast þarfir þeirra, geta, áhugamál og áskoranir. Í jákvæðu uppeldi felst að tryggja að samskiptin taki til greina og séu aðlöguð að þroska og þörfum barna á ólíkum aldri. Samskipti ættu aldrei að vera ógnandi eða niðurlægjandi.

3.1 NÁLGANIR Á JÁKVÆTT UPPELDI

Nálganirnar á jákvætt uppeldi eru stundum flokkaðar í tvo meginflokka: út frá atferli („létt“) eða réttindum („sterk“).¹⁰

3.1.1 NÁLGUN ÚT FRÁ ATFERLI

Uppeldisnálgun út frá atferli (létt) byggist á kenningum atferlisstefnunnar og þeirri trú að hægt sé að móta hegðun barnsins með eflingu og afleiðingum. Þessi

nálgun styður við ofbeldislausar aðferðir, byggir upp sterk tengsl foreldra og barna, eflir jákvæða hegðun barna og kennir þeim að fylgja ákveðnum reglum.

3.1.2 NÁLGUN ÚT FRÁ RÉTTINDUM

Uppeldisnálgun út frá réttindum (sterk) byggir á mannréttindasjónarmiðum varðandi samband hins fullorðna og barnsins. Þessi nálgun styður við ofbeldislausar aðferðir og virðingu fyrir barninu sem einstaklingi sem er að læra og þroskast. Litið er á uppeldi sem ferli sem felst í því að styðja og leiðbeina barninu sem er að þroska þekkingu sína og skilning.¹¹ Upphafspunkturinn er að hætta öllum aðgerðum sem niðurlægja, hræða eða meiða barnið. Hlutverk foreldrisins er að veita hlýju og reglufestu, að leiðbeina barninu, hjálpa því að ná árangri og styðja við þroska þess.¹² Það felur einnig í sér að veita börnum tækifæri til að tjá sig á öllum stigum þroska þeirra.

Báðar nálganirnar á uppeldisáætlanir eru studdar rannsóknum. Meginmunurinn á þessum nálgunum er að í atferlisáætlunum er lögð áhersla á að móta hegðun barnanna, en í réttindaáætlunum er áherslan á að leiðbeina börnum og stýra þroska þeirra.

Valið á nálgun (hvort hún byggir á atferli eða réttindum) hefur áhrif á það hvaða uppeldisaðferðir eru kenndar í áætluninni. Í atferlisnálgun kann að vera einblínt á að kenna foreldrum að setja mörk, beita eflingu og ofbeldislausum afleiðingum vegna brota á reglum, og

¹⁰ Sjá til dæmis George Holden, Andrew Grogan-Kaylor, Joan Durrant & Elizabeth Gershoff (2017) 'Researchers Deserve a Better Critique: Response to Larzelere, Gunnoe, Roberts, and Ferguson', 53(5) Marriage & Family Review, 465-490.

¹¹ Joan Durrant og Ashley Stewart-Tufescu, 'What is "Discipline" in the Age of Children's Rights?' (2017) 25(2) Intl J Child Rts 359-379.

¹² Ibid.

styðja sterk tengsl foreldra og barna. Í nálgun sem byggir á réttindum kann að vera einblínt á að hjálpa foreldrum að skilja ástæðurnar að baki „óþekkt“ barna og ágreiningi foreldra og barna og hvernig foreldrar geti notað hlýju, reglufestu, lausn vandamála og góð samskipti til að taka á erfiðum aðstæðum og mæta þroskaþörfum barnsins.¹³ Oft er það mikilvægur þáttur í báðum áætlunum að bæta samskiptahæfileika foreldranna.

3.2 ÁÆTLANIR FYRIR JÁKVÆTT UPPELDI

Til er fjöldi ólíkra áætlana fyrir jákvætt uppeldi, þar á meðal altækar fyrirbyggjandi herferðir, stuðningur í formi þjónustu og fræðsla fyrir einstaklinga og hópa. Allar áætlanirnar miða að því að breyta viðmiðum, viðhorfum og hegðun foreldra til að binda enda á líkamlegar refsingar gegn börnum. Mismunandi aðferðum er beitt í áætlunum, þær hafa ólíka markhópa og eru notaðar í mismunandi samhengi.

Áætlanir til að stuðla að jákvæðu uppeldi fela í sér fjölbreytt úrval ólíkra athafna, þar á meðal fyrirbyggjandi herferðir, í formi þjónustu og fræðslu fyrir einstaklinga og hópa. Tilgangur slíkra athafna er að breyta viðteknum venjum, viðhorfi og/eða hegðun foreldra og kenna þeim jákvætt uppeldi til að nota í stað uppeldis með refsingum. Áætlanirnar bjóða upp á fjölbreytt úrval aðferða og verkfæra, þar á meðal herferðir með upplýsingum fyrir almenning, þjálfun í jákvæðu uppeldi, annaðhvort í eigin persónu eða á netinu, þerapísk inngrip, félagsleg samskipti, íhlutanir hjúkrunarfræðinga og heimsóknir. Áætlanir fyrir jákvætt uppeldi kunna að hafa ólíka markhópa, nota ólíkar aðferðir og vera flokkaðar sem annaðhvort altækar, sértækar eða viðbragðsáætlanir.¹⁴

3.2.1 ALTÆKAR FYRIRBYGGJANDI ÁÆTLANIR

Altækar áætlanir hafa breiðan markhóp, alla foreldra óháð bakgrunni eða hættunni á ofbeldi gegn börnum þeirra. Markmið þeirra er yfirleitt að breyta viðhorfi fólks svo þau sem eru í markhópnum samþykki og noti síður líkamlegar refsingar. Þar sem þær eru fyrirbyggjandi og altækar brennimerkja þær ekki ákveðinn hóp eða einstakling.

DÆMI

Dæmi um altækar áætlanir eru almennar fræðslu- og fjölmiðlaherferðir, sem eru hagkvæm leið til að ná til heilla samfélaga eða hópa. Þar sem þær eru einfaldar í framkvæmd og hafa mikla útbreiðslu eru slíkar herferðir oft ódýrasta þar sem þær ná til stór hóps fólks.¹⁵

Í Noregi er stuðningur við foreldra veittur í gegnum

stafrænan vettvang, vefsvæði sem allir hafa aðgang að.¹⁶ Á vefsvæðinu, sem þróað var af sérfræðingum og foreldrum, er boðið upp á almenna þekkingu, leiðsögn, íhugunaræfingar og stutt myndskaið um vandamál þar sem foreldrar vilja oftast fá leiðsögn. Vettvangurinn byggir á International Child Development Programme (ICDP) og virkar sem mótvægi við óformlega spjallvettvanga.

Altækar fyrirbyggjandi áætlanir, eins og heimsóknir til nýbakaðra foreldra, fundir með hjúkrunarfræðingum og reglulegt eftirlit geta dregið úr líkamlegum refsingum gegn börnum, þar sem foreldrar hlusta frekar og virða ráð frá heilbrigðismenntuðu fólki. Sum lönd takmarka þessi fyrirbyggjandi úrræði við foreldra „í hættu“; hins vegar er altæk nálgun skilvirk leið til að ná til sem flestra og koma í veg fyrir að fólk sé brennimerkt.

Sumar áætlanir um jákvætt uppeldi bjóða bæði upp á almennar og sértækar áætlanir. Til dæmis Triple P áætlunin, sem er atferlisáætlun sem samanstendur af fimm vaxandi stigum inngripa. Fyrsta stigið samanstendur af herferðum með upplýsingum um uppeldi, þar á meðal samhæfðri upplýsingaherferð í prent- og rafrænum miðlum til að auka vitund um uppeldisvandamál og gera þátttöku í áætlunum fyrir jákvætt uppeldi að eðlilegum hlut.¹⁷ Í öðrum áætlunum um jákvætt uppeldi er boðið upp á úrræði á netinu sem ná til stórra hópa, þar sem áherslan er bæði á að breyta viðhorfi fólks og kenna aðferðir í jákvæðu uppeldi.¹⁸

3.2.2 SÉRTÆKAR ÁÆTLANIR

Sértækar áætlanir miðast við sérstaka hópa foreldra, sér í lagi hópa sem eru í aukinni hættu á að beita líkamlegum refsingum. Í sértækum áætlunum er yfirleitt áhersla á að fræða foreldra um skaðleg áhrif líkamlegra refsinga og að kenna aðrar uppeldisáætlanir þar sem ofbeldi er ekki beitt.

Í boði er fjöldi sértækra áætlana um jákvætt uppeldi sem byggjast á sönnunargögnum. Þar sem meira er lagt í þessar áætlanir og þær miða að einstaklingum eða smærri hópum eru þær oft dýrari en altækar áætlanir. Aftur á móti geta þær verið hnitmiðaðri í því að mennta foreldra og kenna, þjálfra og reyna aðrar aðferðir en líkamlegar refsingar. Hópáætlanir eru hagkvæmari en einstaklingsáætlanir auk þess sem þær tengja foreldra sem geta þá mögulega notið stuðnings hvers annars.

DÆMI

Dæmi um sértækar uppeldisáætlanir eru Parenting for Lifelong Health (PLH), réttindaáætlunin Positive

13 George Holden, Andrew Grogan-Kaylor, Joan Durrant & Elizabeth Gershoff (2017) 'Researchers Deserve a Better Critique: Response to Larzelere, Gunnoe, Roberts, and Ferguson', 53(5) Marriage & Family Review, 465-490.

14 Þessi flokkun byggir á hinum þremur stigum inngripa sem greind hafa verið af Institute for Medicine (Mrazek & Haggerty, 1994) og vísað er til í Elizabeth Gershoff, Shawna Lee and Joan Durrant 'Promising intervention strategies to reduce parents' use of physical punishment' (2017) 71 Child Abuse & Neglect.

15 Elizabeth Gershoff, Shawna Lee and Joan Durrant 'Promising intervention strategies to reduce parents' use of physical punishment' (2017) 71 Child Abuse & Neglect.

16 <https://www.bufdir.no/foreldrehverdag/>

17 Workshop on the prevention of child maltreatment: strengthening intersectoral working, Riga, Lettlandi 1.–2. júní 2017. World Health Organisation Regional Office in Europe and Nordic Council of Ministers bls. 18. Compilation of Evidence Based Family Skills Training Programmes, (UNODC) bls. 5.

18 UNODC, Compilation of Evidence Based Family Skills Training Programmes, bls. 19 (Strengthening Families Programme) og bls. 63 (Parenting Wisely)

Discipline in Everyday Parenting (PDEP), the International Child Development Programme (ICDP) og The Circle of Security (COS).

The Parenting for Lifelong Health (PLH) samanstendur af þremur áætlunum fyrir mismunandi aldurshópa. Rannsóknir hafa sýnt að PLH getur skilað jákvæðum árangri hvað varðar atferli foreldra og velferð barna.¹⁹ The International Child Development Programme (ICDP) er áætlun fyrir hópa sem byggir á hugmyndunum um lýðræði og samtal. Markmið hennar er að stuðla að jákvæðri þróun, koma í veg fyrir andleg veikindi og bæta uppeldishæfni. The Circle of Security (COS) er einnig áætlun fyrir hópa sem byggir á kenningum um tengslamyndun og þroska barna. Hún styður tengslamyndun, sjálfsstjórn og félagslega hæfni. Rannsóknir á COS-áætluninni í Svíþjóð hafa sýnt fram á að hún dregur úr streitu foreldra og bætir tengsl þeirra við börn sín.²⁰

3.2.3 VIÐBRAGÐSÁÆTLANIR

Viðbragðsáætlanir miðast við foreldra þar sem saga er um ofbeldi eða óttast er að aukin hætta sé á ofbeldi. Í viðbragðsáætlunum er áherslan yfirleitt á að byggja upp uppeldishæfni til að stuðla að jákvæðum tengslum foreldra og barna og draga úr notkun líkamlegra refsinga og annarra harkalegra uppeldisaðferða.

Viðbragðsáætlanirnar eru yfirleitt fyrir foreldra í hópum, en stundum einstaka foreldra. Eins og sértækar áætlanir eru þær því tímafrekari og dýrari en altækar áætlanir. Í tilfellum þar sem foreldrarinnir eiga sögu um að grípa stöðugt til ofbeldis kann miðað inngrip þó að vera eina leiðin til að binda enda á það. Rannsóknir sýna að slíkar áætlanir geta hjálpað foreldrum sem hafa áður beitt börn sín ofbeldi að draga úr notkun líkamlegra refsinga.²¹

DÆMI

Á meðal dæma um viðbragðsáætlanir eru The Incredible Years, Nurturing Parenting Programme (NPP) og Parent-child Interaction Therapy.

The Incredible Years, sem er hópáætlun, hefur það markmið að koma í veg fyrir og draga úr truflandi og árásgjarnri hegðun barna og stuðla að félagslegum, tilfinningalegum og akademískum þroska þeirra. Foreldrum er kennd ný hæfni, þar á meðal ögun með jákvæðu uppeldi, streitustjórnun og leik sem barnið stýrir.²² Rannsóknir hafa sýnt fram á að Incredible Years áætlunin getur dregið úr beitingu líkamlegra refsinga og að það sé lykilmáttur í velgengni áætlunarinnar í að taka á truflandi og árásgjarnri hegðun hjá börnum. Áætlunin hefur verið notuð um allan heim, þar á

meðal í Danmörku, Eistlandi, Noregi og Svíþjóð, og hefur skilað árangri hjá ólíkum menningarheimum og félagslagfræðihópum.²³

Nurturing Parenting Programme (NPP) er fjölskyldumiðuð áætlun sem leggur áherslu á að byggja upp hæfni foreldra í „umönnun“ og að koma í veg fyrir ofbeldi og vanrækslu gagnvart börnum. Áætluninni er ætlað að breyta viðhorfi foreldra til notkunar á líkamlegum refsingum. Rannsóknir hafa sýnt að NPP hefur leitt til þess að þeim hefur fækkað sem samþykkja líkamlegar refsingar. Það er mikilvægur upphafspunktur, því viðhorf foreldra ræður oft mestu um það hvort þeir beita líkamlegum refsingum.²⁴

Parent-child Interaction Therapy miðar að því að gera tengsl foreldra og barna betri og breyta neikvæðum hegðunarmynstrum, eins og beitingu líkamlegra refsinga, í samskiptum milli foreldris og barns. Í því felast einstaklingsfundir með foreldrum til að kenna þeim sérstaka hæfileika sem hjálpa þeim að byggja upp umhyggjusamt og öruggt samband við barnið, þar sem ofbeldi er ekki beitt. Þá er einnig kennd leið til að bæta félagslegan þroska barnsins og draga úr neikvæðri eða árásgjarnri hegðun. Rannsóknir sýna að meðferð af þessu tagi getur hjálpað foreldrum sem hafa áður beitt börn sín ofbeldi að draga úr notkun líkamlegra refsinga.²⁵

19 http://www.who.int/violence_injury_prevention/violence/child/plh/en/

20 Neander, K. & Risholm Mothander, P. (2015). Trygghetscirkeln för ett reflekterande föräldraskap. COS-P i Sverige - kunskapspridning och prövning av ett psykoedukativt föräldraprogram. Ensk utgåva af rannsókninni hefur verið birt í Risholm Mothander, P., Furmark, C., & Neander, K. Adding "Circle of Security – Parenting" to treatment as usual in three Swedish infant mental health clinics. Effects on parents' internal representations and quality of parent-infant interaction. Scandinavian Journal of Psychology, desember 2017.

21 Elizabeth Gershoff, Shawna Lee og Joan Durrant 'Promising intervention strategies to reduce parents' use of physical punishment' (2017) 71 Child Abuse & Neglect 3-5.

22 Compilation of Evidence Based Family Skills Training Programmes, bls. 13.

23 Elizabeth Gershoff, Shawna Lee og Joan Durrant 'Promising intervention strategies to reduce parents' use of physical punishment' (2017) 71 Child Abuse & Neglect 3.

24 Ibid.

25 Ibid.



04

grunnreglur fyrir áætlanir í jákvæðu uppeldi

Það eru fimm lykilreglur fyrir skilvirkar og barnamiðaðar aðgerðir til að stuðla að jákvæðu uppeldi. Að hafa þessar lykilreglur í huga stuðlar að því að réttindi barna séu virt og tryggir að allar aðgerðir miðist við þau. Auk þess tryggir það að áætlanir byggi á rannsóknum og sönnungargögnum um áhrif líkamlegra refsinga á foreldra og börn. Það tryggir líka áætlun sem hefur breiðan markhóp, og kallar til marga aðila til að innleiða ólíkar aðgerðir.

Það eru fimm grunnatriði sem ættu að liggja að baki skilvirkum og barnamiðuðum aðgerðum til að stuðla að jákvæðu uppeldi: réttindi barna, að byggt sé á rannsóknum, að byggt sé á gögnum, að aðgreining sé ekki til staðar og að unnið sé saman.

4.1 RÉTTINDI BARNNA

Við hönnun, innleiðingu og mat á áætlun um jákvætt uppeldi skal hafa réttindi barna í huga.

Það hvernig komið er fram við börn er nátengt því hvernig litið er á þau. Áætlanir fyrir jákvætt uppeldi geta gegnt mikilvægu hlutverki í því að fræða foreldra um réttindi barna og hvetja til breytingar á viðhorfi þeirra svo að litið sé á börn sem fullgildar manneskjur með sín eigin mannréttindi. Þær geta hjálpað foreldrum að taka upp uppeldisaðferðir þar sem vald barnsins yfir eigin líkama og réttur til manlegrar reisnar og þátttöku er virtur og uppfylltur. Þannig geta þær gegnt mikilvægu hlutverki í því að valdefla foreldra til þess að gegna jákvæðu hlutverki í innleiðingu skyldna um réttindi barna, þar á meðal laga sem banna líkamlegar refsingar.

Í því felst meðal annars að börn ættu að njóta sömu réttinda samkvæmt lögum og fullorðnir til verndar gegn ofbeldi, þar á meðal líkamlegum refsingum. Einnig er

mikilvægt að nefna að vernd gegn ofbeldi einskorðast ekki við að bjarga lífi barna eða koma í veg fyrir að þau meiðist. Það felur í sér skyldu til að tryggja líkamlegan, andlegan, siðferðilegan, sálfræðilegan og félagslegan þroska barna. Alþjóðleg, svæðisbundin og landslög kveða á um það að foreldrar og umönnunaraðilar gegni aðalhlutverki í uppeldi og þroska barna þeirra. Það þýðir hins vegar ekki að foreldrar „eigi“ börn sín eða geti komið fram við þau þannig að brotið sé á réttindum þeirra. Þvert á móti ber foreldrum að tryggja réttindi barns síns, þar á meðal réttindi til lífs, heilbrigðs þroska, verndar gegn ofbeldi og til þátttöku, séu virt og uppfyllt.²⁶

Áætlanir um jákvætt uppeldi ættu því að byggjast á grunnreglum, eins og því að ofbeldi sé ekki beitt, að virðing sé borin fyrir reisn barna, breytilegri getu þeirra og einstaklingseðli, og rétti barna til þátttöku.²⁷ Þess skal einnig sérstaklega gætt að tryggt sé að í áætlunum séu réttindi barna ávallt að fullu virt, þar á meðal með því að helstu hagsmunir barnsins séu til grundvallar við skipulagningu, innleiðingu og mat á áætlunum fyrir jákvætt uppeldi.

DÆMI

Á meðal dæma eru herferð Ráðherranefndar Evrópuráðsins, „Raise Your Hand Against Smacking“

²⁶ Samningur SP um réttindi barnsins og nefnd SP um réttindi barnsins staðfesta að foreldrar beri aðalábyrgð á börnum sínum, en að fara þurfi með þá ábyrgð í samræmi við hagsmuni barnsins. Sjá samning SP um réttindi barnsins, greinar 5 og 18.

²⁷ Joan E. Durrant og Ashley Stewart-Tufescu, "What is "Discipline" in the Age of Children's Rights?" (2017) 25(2) Intl J Child Rts 360.

og áætlunin Positive Discipline in Everyday Parenting (PDEP). Í Evrópu hefur herferð Ráðherraefndar Evrópuráðsins, „Raise Your Hand Against Smacking“, sent frá sér efni og verkfæri á nokkrum tungumálum fyrir landsherferðir fyrir banni gegn líkamlegum refsingum og til að stuðla að jákvæðu uppeldi.²⁸

Ráðherraefnd Evrópuráðsins hefur einnig tekið upp tilmæli um stefnu til að styðja jákvætt uppeldi²⁹ ásamt ýmiss konar efni til að styðja foreldra í því að taka upp uppeldisaðferðir án ofbeldis.³⁰ Tilmælunum kemur fram að allur stuðningur við foreldra ætti að miðast við nálgun sem byggir á réttindum, þar sem lítið er á og komið er fram við bæði börn og foreldra sem aðila sem hafi réttindi og skyldur, og staðfestir það þá nálgun sem sett er fram í samningi SP um réttindi barnsins.

The Positive Discipline in Everyday Parenting (PDEP) er dæmi um uppeldisáætlun sem byggist á réttindum sem hópum foreldra er boðið upp á. Þar er einblínt á að breyta skilningi foreldra á ástæðunum sem búa að baki dæmigerðum árekstrum milli foreldra og barna; að hjálpa þeim að skilja réttindi barna til verndar, reisnar og þátttöku í því sem þau læra; að veita þeim upplýsingar um tilfinningalegan og félagslegan þroska barna og þroska heilans frá fæðingu til unglingsára; og að þjálfa þá í að finna leiðir til að leysa vandamál án refsinga.³¹ Mat á áætluninni í 13 löndum sýndi fram á að flestir foreldrar telja að PDEP muni hafa jákvæð áhrif á uppeldi þeirra og tengsl við börn þeirra, og að áætlunin muni styðja þá til að beita síður líkamlegum refsingum.³²

Lykilþáttur í nálgun sem byggir á réttindum barna er að einblínt er á að þroska getu og vitund bæði fullorðinna og barna. Áætlanir fyrir jákvætt uppeldi ættu að gera foreldrum kleift að kenna börnum með þeim hætti að það hjálpi þeim að læra, þroskast og ná árangri. Þessar áætlanir geta verið einn þáttur eða markmið í stærri inngrípum, sem fela í sér bæði foreldra og börn, eins og hugræn atferlismeðferð fyrir foreldri og barn (Combined Parent–Child Cognitive Behavioural Therapy) fyrir fjölskyldur þar sem hætta er á að börn séu beitt líkamlegu ofbeldi (CPC-CBT).³³

4.2 BYGGT Á RANNSÓKNUM

Nota skal nálgun sem byggist á rannsóknum þegar skilaboðum um jákvætt uppeldi er komið til foreldra. Til að tryggja viðeigandi inngríp er mikilvægt að við hugmyndavinnu og skipulagningu áætlunarinnar sé byggt á rannsóknum, svo sem á áhrifum uppeldis á börn og áhrifum líkamlegra refsinga á þroska barna, velferð foreldra og barna og sambandið milli foreldris og barns.

Sífelld fleira bendir til þess að líkamlegar refsingar tengist neikvæðum niðurstöðum í taugafraeðilegum, vitsmunalegum, tilfinningalegum og félagslegum þroska og líkamlegri heilsu barna, og að niðurstöðurnar séu svipaðar hvernig sem fjölskyldu- og félagslegar aðstæður eru og á ólíkum svæðum.³⁴

Fjöldi rannsókna hefur sýnt fram á tengsl milli líkamlegra refsinga og aukinnar árásgirni og andfélagslegrar hegðunar, andlegra veikinda eins og þunglyndis og kvíða, lágs sjálfsmats, skertrar vitsmunalegrar getu og slakari námsárangurs. Nýjustu niðurstöður úr heilaskönnun benda til þess að líkamlegar refsingar kunni að breyta uppbyggingu og starfsemi heilans og geti meðal annars gert börn líklegri til að misnota eiturlyf og áfengi.³⁵

Rannsóknir hafa einnig sýnt fram á að líkamlegar refsingar hafa neikvæð áhrif á foreldra. Þær geta skaðað tengsl foreldra og barna og gert þeim erfiðara fyrir að taka upp jákvæða nálgun á uppeldi. Líkamlegar refsingar geta skapað kvíða og sektarkennd og leitt til meira ofbeldis. Rannsóknir sýna að því meira sem börn eru látin sæta líkamlegum refsingum þeim mun meiri hætta er á auknu ofbeldi frá foreldrum þeirra.³⁶

Skilaboðin frá akademískum, læknisfræðilegum, lýðheilsu- og mannréttindasamtökum eru samhljóða: flengingar virka ekki og geta mögulega valdið börnum skaða.³⁷

4.3 BYGGT Á GÖGNUM

Við hönnun, innleiðingu og mat á áætlun fyrir jákvætt uppeldi skal nota nálgun sem byggist á gögnum. Auk þess skal mat vera innbyggt í hönnun áætlunarinnar um jákvætt uppeldi.

Viðamiklar rannsóknir hafa farið fram á áætlunum um jákvætt uppeldi, sem byggðar eru á gögnum, til að tryggja að hægt sé að ná tilætluðum árangri og að áætlunin sé örugg og gagnleg fyrir markhópinn. Ólík aðferðafræði er notuð til að meta áhrif áætlanna, þar á meðal stýrðar og óstýrðar slembirannsóknir.

Hvaða nálgun? Fyrir því liggja sannfærandi og ítarleg gögn að atferlislálgunin sé skilvirk og mikilvæg fyrir velferð bæði barna og foreldra. Rannsóknir sýna fram á jákvæð áhrif á þroska og andlega heilsu barna, þar á meðal með því að draga úr árásgirni og hættu á misnotkun áfengis og eiturlyfja.

Nálgunin sem byggir á réttindum er ný í samanburði og frekari rannsóknir þarf að gera á virkni hennar. Aftur á móti sýna nýlegar rannsóknir fram á jákvæð áhrif þeirra á hegðun foreldra. Í einni rannsókn á 13 löndum sagði

28 <https://www.coe.int/en/web/children/corporal-punishment>

29 Tilmæli Rec(2006)19 ráðherraefndarinnar til aðildarríkja um stefnu til að styðja jákvætt uppeldi https://search.coe.int/cm/Pages/result_details.aspx?ObjectID=0900016805d6dda

30 Sjá til dæmis <https://www.coe.int/en/web/children/corporal-punishment>

31 https://resourcecentre.savethechildren.net/node/7509/pdf/pdep_2016_4th_edition.pdf

32 Elizabeth Gershoff, Shawna Lee og Joan Durrant 'Promising intervention strategies to reduce parents' use of physical punishment' (2017) 71 Child Abuse & Neglect 7.

33 Johanna Thulin og Cecilia Kjellgren (2017) Treatment in Barnahus: Implementing Combined Treatment for Children and Parents in Physical Abuse Cases https://link.springer.com/chapter/10.1007/978-3-319-58388-4_4

34 Elizabeth Gershoff og Andrew Grogan-Kaylor, 'Spanking and child outcomes: Old controversies and new meta-analyses' (2016) 30(4) J Fam Psychol 453-69.

35 Joan Durrant og Ron Ensom 'Twenty-Five Years of Physical Punishment Research: What Have We Learned?' (2017) 28(1) J Korean Acad Child Adolesc Psychiatry 20-24.

36 Ibid.

37 <https://theconversation.com/hard-evidence-spanking-could-lead-to-health-problems-antisocial-behavior-58566>

meirihluti foreldra með ólíkan félagshagfræðilegan bakgrunn sem tóku þátt í áætlunum sem byggðu á réttindum að það hefði hjálpað þeim að skilja þroska barna sinna, eiga betri samskipti við þau, skilja tilfinningar þeirra betur, hafa betri stjórn á reiðinni og byggja upp betri tengsl við börn sín.

Samanburður á skilvirkni þessara tveggja nálgana bendir til þess að nálgunin sem byggir á réttindum skili betri árangri hvað varðar það að byggja upp betri tengsl milli foreldra og barna og draga úr streitu foreldra.³⁸

Hvaða áætlun? Rannsóknir sýna að lýðheilsunálgun sem sameinar altæk og miðuð inngrip virðist skila betri árangri en annars konar íhlutanir.³⁹ Í Eistlandi hefur mat á innleiðingu viðbragðsáætlunar sýnt að áætlanir fyrir jákvætt uppeldi skila aðeins árangri ef þær eru hluti af víðtækara félagsþjónustukerfi fyrir fjölskyldur.

Er hún yfirfæranleg? Sýnt hefur verið fram á að margar fyrirliggjandi áætlanir fyrir jákvætt uppeldi eru yfirfæranlegar á önnur lönd, jafnvel þegar um mjög ólíka menningarheima og ólíkt lagalegt og félagshagfræðilegt samhengi er að ræða. Þetta virkar best þegar inngripin byggir á langri venju og hefur skýrt þjálfunar- og vottunarkerfi. Mat á áhrifum Incredible Years áætlunarinnar í Eistlandi sýndi fram á mælanlegar, umtalsverðar og sjálfbærar niðurstöður þótt áætluninni væri lítið breytt.⁴⁰

Ólík lönd kunna að glíma við ólíkar áskoranir í aðlögun áætlana, allt eftir menningarlegu samhengi. Rannsóknir sýna að ef áætlanir eru aðlagðar að sérstökum menningarheimum hjálpar það við að hvetja fjölskyldur til að taka þátt. Aftur á móti virðist ekkert benda til þess að gera þurfi miklar breytingar á inngripum þegar þau eru yfirfærð á önnur lönd. Rannsakendur hafa dregið þá ályktun að mjög líklegt sé að grundvallaratriði nálgananna á jákvætt uppeldi, eins og að byggja upp tengsl foreldra og barna með leik og jákvæðri athygli, eigi við um alla menningarheima.⁴¹

Því kann að vera árangursríkara að aðlaga áætlanir sem byggja á sönnunargögnum sem fyrir eru en að byggja nýja frá grunni. Hægt er að þýða efni yfir á önnur tungumál og aðlaga það að menningu og trúarbrögðum á hverjum stað. Breytingar á uppbyggingu og efni áætlunarinnar ættu hins vegar ekki að vera of víðtækar þar sem það gæti fellt út eða brenglað einhverja þeirra lykilþátta sem sýnt hefur verið fram á að hafa áhrif.⁴²

Er það hagkvæmt? Þegar ákvarðað er hvaða áætlun skuli velja kann einnig að vera mikilvægt að skoða hagkvæmni þeirra. Margar áætlana fyrir jákvætt

uppeldi eru dýrar, sérstaklega þar sem fagfólk kemur að þjálfun. Þegar sjálfstæðar rannsóknir og mat er hluti af gæðatryggingarkerfi inngrips fyrir foreldra er auðveldara að sýna þeim sem taka ákvarðanir hvaða fjárfestingar eru líklegar til að borga sig í framtíðinni.

Kostnaðarhagkvæmnirannsókn í Svíþjóð sýndi að inngrip með stuðningi við foreldra á formi sértaekra áætlana séu hagkvæm fjárfesting sem borgi sig upp innan árs. Hver króna sem fjárfest er skilar sér tvöfalt til baka á einu til tveimur árum. Í Hollandi hefur kostnaðarhagkvæmnireiknivél verið búin til fyrir staðbundin yfirvöld til að hjálpa þeim að taka upplýstar ákvarðanir.⁴³

TAKMÖRKUN MATS

Mikilvægt er að benda á að mat á nálgunum á jákvætt uppeldi og áætlunum fyrir það miðast ekki endilega við sjónarhorn barnsins eða réttindi barna. Það þýðir að jafnvel þótt rannsóknir sýni að áætlun sé gagnleg frá sjónarhorni foreldris eða því sjónarhorni að draga úr „truflandi hegðun“ barns, þýðir það ekki endilega að þær taki til greina réttindi barna eða tilfinningar þeirra til foreldra sinna, hve heilbriggt samband þeirra er frá sjónarhorni barnsins, traust, þá tilfinningu að á þau sé hlustað og „sjálfðæmi“. Gera þarf frekari rannsóknir á áætlunum út frá sjónarhorni barna eða réttindum barna til að skilja betur hvernig áætlanir fyrir jákvætt uppeldi stuðla að því að börn öðlist rétt til heilsu og þroska, þátttöku og frelsis frá ofbeldi.

Þegar áætlanir eru valdar út frá sönnunargögnum er mikilvægt að vita að hægt er að meta, greina og skilja gæði staðreyndanna og styrk tilmæla á ólíkan hátt. Aðferðir og geta til að framkvæma mat getur einnig verið mjög mismunandi.⁴⁴ Nýleg rannsókn til að bera kennsl á, meta og framleiða öll raungögnin um virkni inngripa fyrir fjölskyldur þar sem börnin sæta ofbeldi og vanrækslu sýndi fram á að það voru aðeins tvö inngrip sem hægt var að sanna með blindum, stýrðum slembirannsóknnum að drægju úr ofbeldi gegn börnum og vanrækslu. Ein niðurstaða rannsóknarinnar var einnig að þetta þýði ekki endilega að aðrar áætlanir sem voru metnar hafi ekki skilað árangri, heldur að mikil þörf sé á að meta aðrar áætlanir sem lofa góðu með vel hönnuðum slembirannsóknnum.⁴⁵

Einnig er mikilvægt að hafa í huga hvaða áætlun er líklegust til að vera innleidd með góðum árangri í ákveðnu samhengi, t.d. eftir menningarheimum, innviðum eða tilföngum. Ef líklegt er að miklir erfiðleikar fylgi því að innleiða áætlun duga jákvæð áhrif hennar annars staðar ekki sem grundvöllur fyrir því að velja hana.

38 George Holden, Andrew Grogan-Kaylor, Joan Durrant & Elizabeth Gershoff (2017) 'Researchers Deserve a Better Critique: Response to Larzelere, Gunnøe, Roberts, and Ferguson', 53(5) Marriage & Family Review, 465-490.

39 Ruth Gilbert og aðrir, 'Child maltreatment: variation in trends and policies in six developed countries' (2012) 379(9817) The Lancet 758-77.

40 Non-violent childhoods: Moving on from corporal punishment in the Baltic Sea Region, skýrsla landsbundins samráðsfundar í Eistlandi (2017).

41 Frances Gardner, 'Parenting Interventions: How well do they transport from one country to another?' (2017) 10 Innocenti Research Brief.

42 UNODC: <https://www.unodc.org/documents/prevention/family-compilation.pdf>, bls. 4

43 <https://voorzorginfographic.ncj.nl/>

44 Sjá til dæmis Brian Head, 'Toward More "Evidence-Informed" Policy Making?' (2015) 76(3) Public Administration Review, 472-484.

45 Öppenvårdsinsatser för familjer där barn utsätts för våld och försummelse. En systematisk översikt och utvärdering av ekonomiska och etiska aspekter. Stockholm: Statens beredning för medicinsk och social utvärdering (SBU 2018). SBU-rapport nr 280.

MAT

Til að tryggja jákvæða niðurstöðu fyrir bæði foreldra og börn er mikilvægt að áætlanir fyrir jákvætt uppeldi séu metnar yfir langan tíma til að sýna fram á virkni, áhrif og niðurstöður inngripsins. Mat getur einnig tryggt að óviljandi skaði eða neikvæð áhrif af áætluninni komi í ljós.

Reynslan í Lettlandi sýnir að mat á uppeldisáætlunum veitir mikilvægar upplýsingar til leiðbeiningar við endurskoðun á áætlunum og til að breyta eða þróa nýjar áætlanir sem bregðast við þörfum og skorti sem bent er á. Til dæmis voru áætlanir fyrir feður þróaðar út frá mati sem sýndi fram á að feður taka síður þátt í uppeldi og uppeldisáætlunum.

4.4 ÁN AÐGREININGAR

Við hönnun, innleiðingu og mat á áætlun um jákvætt uppeldi skal hafa í huga grunnregluna um að hún sé fyrir alla. Reynslan sýnir að þrátt fyrir að framboð áætlana sé mikið henti þær ekki allar eða dugi öllum markhópum og sérstökum þörfum þeirra.⁴⁶ Til þess að ná til allra hópa og ákveðinna þarfa, viðhorfa og venja kann að vera nauðsynlegt að aðlaga áætlanir og/eða grípa til sérstakra ráðstafana. Til dæmis býður „Good Parent, Good Start“ áætlunin sem notuð er í Póllandi upp á blöndu af stuðningsþjónustu, þar á meðal miðaðan stuðning, við foreldra í ólíkum aðstæðum. Einn þáttur í áætluninni miðast við foreldra sem gengur almennt séð vel, annar þáttur miðast við foreldra sem glíma við ákveðna erfiðleika og sá þriðji við fjölskyldur þar sem hætta er á að börn verði fyrir miklum skaða.⁴⁷

Til þess að tryggja jafnrétti karla og kvenna í hlutverkum þeirra og ábyrgðarskyldum sem foreldrar þarf að ná til bæði mæðra og fedra. Eitt dæmið kann að vera að koma á framfæri skilaboðum um jafnrétti karla og kvenna í uppeldi í altækum, fyrirbyggjandi nálgunum.

Til þess að tryggja jafnrétti karla og kvenna í hlutverkum þeirra og ábyrgðarskyldum sem foreldrar þarf að ná til bæði mæðra og fedra. Eitt dæmið kann að vera að koma á framfæri skilaboðum um jafnrétti karla og kvenna í uppeldi í altækum, fyrirbyggjandi nálgunum. Það hefur reynst sérstök áskorun að ná til fedra í mörgum löndum. Því kann að vera nauðsynlegt að finna leiðir til að ná beint til fedra til að hvetja þá til þátttöku og til að breyta hegðun sinni. Til dæmis var herferð í Lettlandi þar sem boðið var upp á hópaáætlanir fyrir feður í samstarfi við kirkjur og trúarleg samtök, sem byggðust á þeim skilaboðum að hægt sé að koma í veg fyrir streitu og árásargirni þegar feður og mæður deila ábyrgð í fjölskyldunni og báðir aðilar taka virkan þátt í uppeldinu.⁴⁸

Einnig þarf oft að grípa til sérstakra ráðstafana til að ná til mæðra sem beita, eða eiga á hættu að beita líkamlegum refsingum. Reynslan frá Finnlandi sýnir að jafningjahópar og hópmeðferðir geta haft öflug fyrirbyggjandi áhrif og brotið upp vítahring yfirfærslu á líkamlegum refsingum milli kynslóða en að það þurfi að vera greiður aðgangur að upplýsingum og ráðgjöf svo konur geti gripið slík tækifæri.⁴⁹ Í Póllandi geta foreldrar sem eru fórnarlömb eða gerendur ofbeldis fengið stuðning í gegnum hjálparsímann „The Blue Line“, og sérstakar áætlanir fyrir jákvætt uppeldi. Það eru aðallega konur og mæður sem hringja í símann og leita aðstoðar til að hætta að beita eigin börn ofbeldi. Þessi stuðningur hefur gegnt lykilhlutverki í því að hjálpa mæðrum að binda enda á vítahring ofbeldis, spennu og árásargirni á heimilinu og koma í veg fyrir að börn verði vitni að eða upplifi ofbeldi í fjölskyldunni.⁵⁰

Í mörgum löndum er foreldrum í hættu vísað í sérstakar uppeldisáætlanir. Til dæmis má nefna áætlunina „Verndarengillinn“ í Lettlandi sem beinist að fjölskyldum í hættu með börn yngri en tveggja ára. Yfirleitt er það félagsþjónusta sem vísar foreldrum í áætlunina. Áætlunin er skyldubundin ef óttast er um öryggi og velferð barnsins og fyrir fjölskyldur þar sem barninu hefur þegar verið komið í umsjá hjá öðrum vegna vanrækslu, ofbeldis eða annarrar hegðunar sem setur barnið í hættu á að skaðast. Rannsóknir sýna að áætlunin hefur jákvæð áhrif hjá foreldrum sem glíma við væga vitsmunalega skerðingu og foreldrum sem hafa glímt við eiturryfjaneyslu og eru í meþadónmeðferð.

Í Eistlandi geta barnaverndaryfirvöld einnig vísað foreldrum og umönnunaraðilum í þjálfunaráætlun í jákvæðu uppeldi sem heitir The Incredible Years og er rekin af sveitarfélögum með fjármagni frá ríkinu. Sýnt hefur verið fram á að áætlunin skilar árangri en aðeins ef hún er hluti af víðtækara félagsþjónustukerfi fyrir fjölskyldur. Rannsóknir sýna einnig að foreldrar sem nutu ekki sérstaklega góðs af áætluninni glímdu yfirleitt við önnur vandamál sem þurftu fyrst að taka á, eins og andleg veikindi, eiturryfjanotkun og/eða félagslega útskúfun.⁵¹

Í opinberri stefnu um stuðning við foreldra í Svíþjóð eru ýmiss konar úrræði til þess að ná til fjölskyldna sem talið er erfitt að nálgast. Þar á meðal má nefna heimsóknir ljósmæðra til mæðra í samráði við félagsráðgjafa. Mikilvægur hluti af stefnunni er að styrkja félagsleg stuðningsnet sem styðja foreldra í daglegu lífi, þar á meðal varðandi það að nálgast þekkingu og upplýsingar. Þetta er talið sérstaklega mikilvægt fyrir nýkomna innflytjendur og flóttamenn sem njóta ekki enn félagslegs stuðningsnets. Stefnan er forvirk og altæk svo foreldrar þurfi ekki sjálfir að leita

46 Anna Norlén, Overview of Preventive Programmes and Initiatives – Experiences from clinical treatment for children exposed to violence and abuse, Ericastiftelsen, kynning, Stokkhólm, 8. maí 2017.

47 Non-violent childhoods: Moving on from corporal punishment in the Baltic Sea Region, skýrsla landsbundins samráðsfundar í Póllandi (2017) bls. 35.

48 Non-violent childhoods: Moving on from corporal punishment in the Baltic Sea Region, skýrsla landsbundins samráðsfundar í Lettlandi (2017) bls. 29.

49 Non-violent childhoods: Moving on from corporal punishment in the Baltic Sea Region, skýrsla landsbundins samráðsfundar í Finnlandi (2017).

50 Non-violent childhoods: Moving on from corporal punishment in the Baltic Sea Region, skýrsla landsbundins samráðsfundar í Póllandi (2017) bls. 34.

51 Non-violent childhoods: Moving on from corporal punishment in the Baltic Sea Region, skýrsla landsbundins samráðsfundar í Eistlandi (2017).

hjálp. Þetta dregur einnig úr því að fólki sé útskúfað.⁵²

Í Noregi er verið að prófa áætlun um samstarf hjúkrunarfræðinga og foreldra hjá foreldrum sem eru að eignast sitt fyrsta barn og eiga erfitt með að takast á við foreldrahlutverkið vegna hluta eins og ofbeldisfullrar æsku, andlegra veikinda og/eða lélegs félagslegs stuðningsnets.⁵³ Áætluninni, sem hefur reynst draga úr ofbeldi gegn börnum og vanrækslu í öðrum löndum,⁵⁴ er ætlað að tryggja heilbrigða meðgöngu og proska barna með tíðum heimsóknnum þjálfaðra hjúkrunarfræðinga á heimilið frá því snemma á meðgöngunni og fram á annað æviár barnsins. Samskipti og tengsl foreldra og barna eru metin og á þeim tekið meðan á áætluninni stendur og hvatt er til jákvæðs uppeldis með efni frá PIPE (Partners in Parenting Education).

Noregur býður upp á sérsniðnar útgáfur af IDCP-hópaáætluninni (International Child Development Programme) fyrir foreldra með sérþarfir eða sem glíma við sérstakar áskoranir, eins og foreldra í athvörfum fyrir þolendur heimilisofbeldis, foreldra í fangelsi, foreldra barna sem eiga á hættu að verða róttæk eða foreldra í miðstöðvum fyrir hælisleitendur. Rannsóknir hafa sýnt jákvæðar breytingar á uppeldisaðferðum, færri áskoranir hvað varðar börnin, minni kvíða á heimilinu, minni einmanaleika og breytingar á viðhorfi til uppeldis hjá þátttakendum í IDCP miðað við samanburðarhópa. Mestu breytingarnar sáust hjá þeim foreldrum sem stóðu verst að vígi í byrjun.⁵⁵ IDCP er einnig altæk áætlun sem er í boði á barnaspítólum, leikskólum, fjölskylduráðgjafarstofum og öðrum stöðum fyrir foreldra sem hluti af landsáætlun um stuðning við foreldra.

Einnig gæti þurft að grípa til sérstakra ráðstafana til að ná til foreldra barna með sérþarfir, sem glíma við andleg veikindi eða eiga á hættu að misnota vímuefni. Fjöldi áætlana fyrir jákvætt uppeldi er í boði sem bjóða foreldrum barna með mikil hegðunarvandamál og/eða árásgirni stuðning til að taka upp ofbeldislausar uppeldisaðferðir, og eru sumra þeirra getið hér að framan. Hins vegar hafa rannsóknir í Finnlandi og Svíþjóð sýnt fram á að eins og er séu ekki nógu margar áætlanir í boði til að styðja foreldra í að byggja upp jákvæð tengsl og leysa ágreining við börn sem glíma við fötlun.⁵⁶

Einnig kann að vera nauðsynlegt að grípa til aðgerða til að ná til sérstakra hópa foreldra, sem eiga börn sem eru mun oftar beitt ofbeldi en önnur, eins og LGBTQIA-börn. Til dæmis settu Lambda-samtökin í Póllandi af stað herferð sem beindist að foreldrum LGBTQIA-

barna til að taka á andlegu ofbeldi og niðurlægjandi meðferð.⁵⁷

Áætlunin Positive Discipline in Everyday Parenting (PDEP) hefur fengið lof fyrir nálgun sína, sem byggist á réttindum barna, og fyrir það hve ítarleg hún er og nær til margra, sem þýðir að hún hentar í flestum aðstæðum og fyrir flesta markhópa, óháð þjóðerni, félagsmenningarlegum aðstæðum eða bakgrunni foreldranna.⁵⁸

4.5 SAMVINNA

Við hönnun, innleiðingu og mat á áætlun um jákvætt uppeldi skal hafa í huga grunnregluna um samvinnu margra áætlana í huga. Ríkið og sveitarfélög gegna lykilhlutverki í því að tryggja innleiðingu á banni við líkamlegum refsingum og ættu að taka ábyrgð á því að afla tilfanga fyrir og innleiða áætlanir til að hvetja til jákvæðs uppeldis. Aftur á móti er öflug samvinna hinna ýmsu aðila og breitt úrval áætlana nauðsynlegt til að knýja fram breytingu á viðhorfi og hegðun foreldra. Til dæmis sér MFoF (Myndigheten för Familjerätt och Föräldraskapsstöd) héruðum í Svíþjóð fyrir þekkingu og stuðningi, en þau bera ábyrgð á því að þróa og innleiða stuðningsáætlanir fyrir foreldra.⁵⁹ Auk ríkis og sveitarfélaga gegna frjáls félagasamtök mikilvægu hlutverki í því að þróa og innleiða áætlanir fyrir jákvætt uppeldi.⁶⁰

Í dag býður fjöldi ólíkra aðila upp á margs konar inngrip sem fræða og styðja foreldra í hlutverki sínu sem uppælendur. Ólíkir aðilar hafa yfirleitt ákveðnar áherslur, umfang og áhrif. Þeir geta komið að málunum úr ólíkum áttum og boðið upp á fjölda lausna, til dæmis frá lögfræðilegu sjónarhorni eða út frá heilsu og proska barnsins. Herferðir, vitundarvakningar, stuðningsáætlanir fyrir foreldra, fyrirbyggjandi heilsugæsla og þjálfunaráætlanir í jákvæðu uppeldi eru allt hluti af viðleitni til að auka vitund og stuðla að breyttri hegðun foreldra.

Lýðheilsu- og félagsþjónustuaðilar geta lagt sitt af mörkum til jákvæðs uppeldis bæði með altækum fyrirbyggjandi áætlunum og með sérstakri aðstoð við fjölskyldur sem eiga sér sögu um ofbeldi. Í Finnlandi er foreldrum til dæmis veittur stuðningur með reglulegum fundum með hjúkrunarfræðingum sem ræða við foreldra um áhyggjuefni þeirra og grípa snemma inn í og veita stuðning. Fundirnir eru einnig notaðir til að meta áhættuþætti og meta hvort fjölskylda þurfi aukna aðstoð.⁶¹ Í Svíþjóð hefur þverfagleg og þverstofnanaleg þjónusta fyrir börn sem hafa sætt eða orðið vitni að ofbeldi, svokallað Barnahús, innleitt sérstakt inngrip

52 Jenny Munkelt, Strategic Work with Parenting Support, heilbrigðis- og félagsmálaráðuneytið, kynning, Stokkhólm, 10. maí 2017.

53 <http://www.hioa.no/Om-HioA/Senter-for-velferds-og-arbeidslivsforskning/AFI/Projekter-AFI/Nurse-Family-Partnership-NFP>

54 Samantektir og tilvísanir er hægt að nálgast á <https://www.nursefamilypartnership.org/about/proven-results/>

55 Sherr et al 2014 quoted in Beret Bråten og Silje Søsterudbråten, Foreldreveiledning – virker det? En kunnskapsstatus (Fafo 2016) 29.

56 Non-violent childhoods: Moving on from corporal punishment in the Baltic Sea Region, skýrsla landsbundins samráðsfundar í Finnlandi (2017).

57 Non-violent childhoods: Moving on from corporal punishment in the Baltic Sea Region, skýrsla landsbundins samráðsfundar í Póllandi (2017) bls. 36.

58 Non-violent childhoods: Moving on from corporal punishment in the Baltic Sea Region, skýrsla landsbundins samráðsfundar í Svíþjóð (2017).

59 Myndigheten för familjerätt och föräldraskapsstöd, MfoF, <http://www.mfof.se/sv/foraldraskapsstod/>

60 Jenny Munkelt, Strategic Work with Parenting Support, heilbrigðis- og félagsmálaráðuneytið, kynning, Stokkhólm, 10. maí 2017.

61 Workshop on the prevention of child maltreatment: strengthening intersectoral working, Riga, Latvia, 1–2 júní 2017. World Health Organisation Regional Office in Europe and Nordic Council of Ministers bls. 17.

fyrir fjölskyldur sem ætlað er að koma í veg fyrir frekara ofbeldi og bæta velferð barna, þar á meðal sameiginlega hugræna atferlismeðferð fyrir foreldra og börn þeirra.

Altækur, fyrirbyggjandi herferðir til að hvetja til jákvæðs uppeldis hafa yfirleitt verið innleiddar af ríkinu, alþjóðlegum samtökum og frjálsum félagasamtökum, oft í bland við praktískar hugmyndir um jákvæðar uppeldisaðferðir. Herferð Ráðherranefndar Evrópuráðsins, „Raise Your Hand Against Smacking“ sameinar vitundarvakningu og efni sem fræðir foreldra um jákvætt uppeldi.⁶² Eftir að bannið var leitt í lög í Svíþjóð var upplýsingum dreift til allra heimila um ólíkar aðferðir til að setja börnum mörk og byggja upp jákvæð tengsl milli foreldra og barna í ólíkum aldursþópum án þess að beita líkamlegum refsingum.⁶³

Fjölmíðlar eru mikilvægur samstarfsaðili í altækum áætlunum og geta stuðlað að vitundarvakningu, dreift upplýsingum og staðið fyrir opinberri umræðu til að hvetja til ráðstafana til að koma í veg fyrir líkamlegar refsingar, þar á meðal að kenna jákvætt uppeldi og aðferðir við það. Frjáls félagasamtök eru mikilvægir samstarfsaðilar við innleiðingu fyrir ríki og sveitarfélög, þar á meðal með þátttöku í kynningu á þjálfunaráætlunum fyrir jákvætt uppeldi. Í Eistlandi gegna til dæmis samfélagsleg samtök og staðbundin barnaverndaryfirvöld saman mikilvægu og virku hlutverki í því að fræða borgarana um barnavernd, réttindi barnsins og jákvætt uppeldi.⁶⁴ Í Finnlandi hafa samtökin Federation of Mother and Child Homes and Shelters þróað og innleitt áætlanir fyrir uppeldi án ofbeldis. Áætlunin „Encourage me and I will grow strong“ dreifir bæklingum með upplýsingum, þar á meðal um áhrif ofbeldis á börn, hvernig á að taka upp jákvætt uppeldi og skapa öruggt umhverfi fyrir börn. Einnig eru foreldrar hvattir til að leita sér aðstoðar ef þeir þurfa. Foreldrar geta leitað hjálpar hjá samtökunum.⁶⁵ Í Póllandi bjóða samtökin Empowering Children Foundation upp á áætlanir fyrir jákvætt uppeldi í nánu samstarfi við þjónustuveitendur eins og félagsþjónustumiðstöðvar, heilsugæslustöðvar og dagheimili.⁶⁶

Um allan heim hafa frjáls félagasamtök og milliríkjasamtök, eins og UNICEF, kynnt, þróað og innleitt fjölda herferðir með mikilli áherslu á hvetja til jákvæðs uppeldis til að hjálpa foreldrum að ala upp börn sín án líkamlegra refsinga. Til dæmis er Save the Children einn stofnenda og hluti af áætluninni Positive Discipline in Everyday Parenting (PDEP). Trúarleg samtök geta einnig gegnt mikilvægu hlutverki með því að styðja samfélög sín og einstaka meðlimi í því að gefa gamlar hefðir og venjur upp á bátinn sem eru skaðlegar börnum og fara í bága við lagalegt

bann gegn líkamlegum refsingum. Til dæmis geta stuðningshópar og einstaklingsmeðferðir skapað tækifæri til að kynna jákvætt uppeldi í staðinn.⁶⁷

Rannsakendur og háskólar hafa veitt ómetanlega innsýn í samhengisháða greiningu; gögn og rannsóknir um tíðni og áhrif líkamlegra refsingar; mat sem byggir á sönnunargögnum á áhrifum áætlanna; og frumlegar lausnir til að taka á ofbeldi. Í mörgum löndum hafa rannsóknir og gögn um þroska barna, áhrif ofbeldis á heilsu barna, tengsl foreldra og barna og yfirfærslu ofbeldis milli kynslóða gegnt lykilhlutverki í mótun áætlana fyrir jákvætt uppeldi og annars konar stuðnings við foreldra.

62 <https://www.coe.int/en/web/children/corporal-punishment>

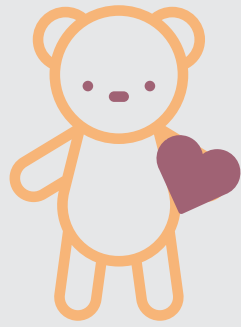
63 Non-violent childhoods: Moving on from corporal punishment in the Baltic Sea Region, skýrsla landsbundins samráðsfundar í Svíþjóð (2017). Herferðin var kölluð „Geturðu alið upp og frætt börnin þín án þess að slá þau eða flengja?“ (Kan man klara barnuppfostran utan smisk och dask?)

64 Irina Golikova, Sillamäe Child Protection Association, Activities and services of Sillamäe child protection association: Putting effort on psychological help and preventing violence, landsbundinn samráðsfundur í Eistlandi, Narva, 16. nóvember 2017.

65 Non-violent childhoods: Moving on from corporal punishment in the Baltic Sea Region, skýrsla landsbundins samráðsfundar í Finnlandi (2017).

66 Non-violent childhoods: Moving on from corporal punishment in the Baltic Sea Region, skýrsla landsbundins samráðsfundar í Póllandi (2017) bls. 35.

67 Non-violent childhoods: Moving on from corporal punishment in the Baltic Sea Region, skýrsla landsbundins samráðsfundar í Svíþjóð (2017).



05

gripið til aðgerða fyrir jákvætt uppeldi

Það er ekki alltaf auðvelt að velja réttu áætlunina, en það eru nokkur atriði sem geta aðstoðað við það. Þar á meðal er að hafa í huga hver tilgangur aðgerðarinnar er, hvaða grunnreglur skulu búa að baki henni og hvaða aðilar taki þátt í henni. Nauðsynlegt er að skilja samhengið og markhópin til að vita hvort þörf sé á altækri, sértækri og/eða viðbragðsáætlun. Einnig er mikilvægt að líta á gögn um áhrif, innleiðingu og kostnaðarhagkvæmni.

Í lokahluta þessarar skýrslu eru leiðbeiningar um það hvað þurfi að hafa í huga við val á áætlun í jákvæðu uppeldi. Þar er tekið á tilgangi og grunnreglum áætlunarinnar; valinu milli altækra, sértækra eða viðbragðsáætlunar; sönnunargögnum; kostnaðarhagkvæmni og tilföngum; og samstarfsaðilum við innleiðingu.

Það er oft flókið, viðkvæmt og langt ferli að breyta viðhorfi fólks og hegðun. Það krefst þess að blandað sé saman mismunandi áætlunum, sem er skilvirkasta leiðin til að knýja fram breytingu á hegðun og umbreyta viðhorfi foreldra og umönnunaraðila.

Nálgun sem byggir á skipulagi og greiningu við val á áætlun fyrir jákvætt uppeldi hjálpar að hámarka áhrifin í hvaða aðstæðum sem er. Til dæmis getur landsstefna um stuðning við foreldra sem byggir traustri samhengisgreiningu hjálpað að tryggja ítarleg og miðuð viðbrögð hjá bæði ríki og sveitarfélögum. Landsstefna getur virkað sem hvatning og praktískt stuðningstæki við skipulagningu, þróun, innleiðingu og mat á áætlunum. Hún getur einnig hjálpað að skilgreina hlutverk, ábyrgð og tilföng fyrir hina skipulögðu aðgerð.

5.1 TILGANGUR, MARKMIÐ OG GRUNNREGLUR

Fyrsta mál á dagskrá þegar þróa skal stefnu eða ákveða aðgerðir til að styðja foreldra og kynna jákvætt uppeldi er að ákveða grundvallartilgang og þær grunnreglur sem munu ráða för.

Tilgangurinn kann að vera að stuðla að heilsu, þroska og velferð barna; að vernda börn fyrir líkamlegum og andlegum skaða; og/eða berjast fyrir innleiðingu á lagalegu banni. Á meðal sérstakra markmiða kann að vera að fræða foreldra um áhrif ofbeldis á börn; kenna þeim aðrar leiðir en líkamlegar refsingar; snemmgreining á ofbeldi; og að kynna félagsleg stuðningsnet. Tilgangurinn og markmiðin mynda ramma fyrir ákvarðanatöku um tegund áætlunar, aðferðafræði og samstarfsaðila við innleiðingu.

Einnig er mikilvægt að ákvarða á hvaða grunnreglum skuli byggja í áætluninni, og íhuga hvaða áhrif þær hafi á val, þróun, innleiðingu og mat á áætlununum.

TIL DÆMIS:

Hvaða áhrif hefur nálgun sem byggist á réttindum barna á skilaboð og aðferðafræði?

Hvernig hefur nálgun fyrir alla, sem byggir á jafnrétti karla og kvenna í ábyrgðarhlutverkum þeirra sem foreldrar, áhrif á hvernig og hvenær áætlanir fyrir jákvætt uppeldi eru gerðar aðgengilegar.

Hvaða áhrif hefur nálgun án mismununar sem beinist að foreldrum með börn með sérþarfir eða nýkomnum innflytjendum á val á sérstökum áætlunum?

Í þessu samhengi kann að vera gagnlegt að íhuga hvort áætlunin ætti að hafa valfrjálsta og/eða skyldubundna nálgun. Skyldubundnar nálganir hafa

verið gagnrýndar fyrir að vera andstæðar skilaboðum áætlana fyrir jákvætt uppeldi sem kenna það að beita ekki þvingunum og fyrir að leiða mögulega til útskúfunar. Aftur á móti má vel halda því fram að það geti verið erfitt að sannfæra suma foreldra sem þurfa mest á því að halda að taka þátt í, og njóta ávinnings af valfrjálsum áætlunum. Sérstækar áætlanir og viðbragðsáætlanir geta beitt valfrjálsri nálgun fyrir alla.

Áætlunin um samtarf hjúkrunarfræðinga og fjölskyldna er algjörlega valfrjáls, þótt hún beinist að foreldrum sem þurfa mjög á stuðningi að halda. Auk þess að foreldrar hafi val um að taka þátt í inngripinu fá þeir að taka þátt í ákvarðanatöku á öllum stigum áætlunarinnar. Þegar ráðnir voru hjúkrunarfræðingar fyrir tilraunafasa áætlunarinnar í Noregi voru mæður í erfiðum aðstæðum hafðar með í ráðum við mat á umsækjendum. „Reynsluráðgjafar“ (mæður sem hefðu getað tekið þátt í áætluninni) sitja í nefndum sem skipuleggja tilraunafasa áætlunarinnar bæði hjá sveitarfélögum og ríkinu. Álitid var að þetta myndi auka líkurnar á því að áætlunin uppfyllti þarfir og þrá fjölskyldnanna sem tóku þátt um að veita börnum sínum sem besta æsku.

5.2 VAL Á ÁÆTLUN

Til að hámarka árangur er mikilvægt að velja af kostgæfni þá áætlun (eða blöndu áætlana) sem á best við hverjar aðstæður, þar sem tilgangur, nálgun og grunnreglur hennar er hafður í huga. Mikilvægt er að skilja og hafa skýrar forsendur á bak við valið. Hægt er að byggja samhengisgreiningu í kringum ýmsar ólíkar forsendur, frá frekar almennum atriðum eins og tiltæku fjármagni, til annarra mun sérstækari, eins og þörfum einstakrar fjölskyldu eða foreldris.

Ákvörðun um að taka upp eina nálgun (eða áætlun) ætti ekki að útiloka notkun á annarri. Til dæmis kemur ákvörðun um að innleiða altæka, fyrirbyggjandi landsáætlun í gegnum vitundarvakningarherferð ekki í veg fyrir að samtímis sé tekin upp sérstæk áætlun fyrir ákveðinn hóp foreldra. Til er fjöldi greina, rannsóknarskýrslna og gagna um áætlanir fyrir jákvætt uppeldi sem geta aðstoðað við þetta val.⁶⁸

5.3 GÖGN OG MAT

Oft er mælt með því að velja og taka upp áætlun sem hefur reynst árangursrík í stað þess að þróa hana frá grunni. Þegar áætlanir sem byggja á sönnunargögnum eru skoðaðar er mikilvægt að skoða ekki aðeins niðurstöður matsins heldur einnig hvaða forsendur voru notaðar. Endurspegluðu forsendurnar mikilvægar grunnreglur eins og réttindi barna, þarfir og skoðanir? Hægt er að meta sönnunargögn með ólíkum hætti svo það er líka mikilvægt að skoða aðferðafræðina sem var notuð, til að tryggja að hún uppfylli væntingar og kröfur sem eru gerðar við val á áætlun.

Einnig er mikilvægt að skipuleggja mat á áætluninni við innleiðinguna svo hægt sé að aðlaga hana enn frekar. Reyna skal eftir fremsta megni að taka tillit til sjónarhorns barna við slíkt mat.

5.4 TILFÖNG OG KOSTNAÐARHAGKVÆMNI

Það hvaða tilföng eru í boði ræður miklu um val á áætlun. Oft er lítið að hafa og það getur verið áskorun að afla þess sem þarf til að bjóða upp á heildrænar og miðaðar áætlanir fyrir alla.

Altækar áætlanir eru oft ódýrasta leiðin til að ná til breiðs markhóps. Í sumum tilfellum kann þó að vera nauðsynlegt, og skilvirkara, að bjóða upp á viðbragðs- eða sérstæka áætlun fyrir einstaka foreldra eða litla hópa. Einnig kann að vera nauðsynlegt að grípa til sérstakra ráðstafana til að tryggja að þeir sem erfiðast er að ná til séu með. Því er mikilvægt að gera kostnaðarhagkvæmnigreiningu, sem tekur ekki aðeins tillit til tilföng til greina, heldur einnig eiginleika, þarfir og stöðu markhópsins og hvað gæti stuðlað að mestum virðisauka og áhrifum í ákveðnu samhengi.

Lýkilatriði í skipulagningu er að tryggja næga fjárveitingu fyrir innleiðingu og mat. Áætlanir fyrir jákvætt uppeldi eru yfirleitt fjármagnaðar af ríkinu og sveitarstjórnnum, eins og annað sem varðar lýðheilsu.

Aftur á móti er ekki óalgengt að fá aukafjármagn frá erlendum aðilum eða einkageiranum. Til dæmis er Verndarenglaáætlunin í Lettlandi fjármögguð af sveitarfélaginu Riga en fær auk þess styrki, bæði fjárhagslega og í friði frá einkageiranum og öðrum styrktaraðilum.⁶⁹

5.5 INNLEIÐINGARÁÆTLUN

Ýmsir þættir geta komið við sögu í þróun, innleiðingu og mati á áætlunum fyrir jákvætt uppeldi.

Hafa skal eftirfarandi í huga:

- Að skipuleggja heildræn viðbrögð hjá ríki og sveitarfélögum til að nýta hlutverk og ábyrgð allra aðila sem koma við sögu
- Að skipuleggja samhæfingu, samstarf og samskipti allra lykilaðila sem hafa hlutverki að gegna
- Að skipa stjórnunaraðila sem ber ábyrgð á skipulagningu, eftirliti, uppbyggingu færni, samhæfingu og mati
- Að skilgreina hverjir, eða hvaða samstarfsaðilar, hafi getu og þekkingu til að innleiða ákveðna áætlun
- Að skilgreina hver hefur aðgang og áhrif eða mætti best þörfum ólíkra hópa eða einstaklinga Hér skipta trúverðugleiki og staða miklu máli. Landfræðileg staðsetning ætti ekki að hafa áhrif á aðgang að, og gæði þess stuðnings sem foreldrum er veittur.⁷⁰

68 Sjá til dæmis UNODC, Compilation of Evidence Based Family Skills Training Programmes, <https://www.unodc.org/documents/prevention/family-compilation.pdf>

69 Non-violent childhoods: Moving on from corporal punishment in the Baltic Sea Region, skýrsla landsbundins samráðsfundar í Lettlandi (2017).

70 Land- og lýðfræðilegar aðstæður kunna að takmarka möguleika á því að bjóða upp á ítarlegri sérstækar eða viðbragðsáætlanir, sérstaklega ef þær krefjast sérþjálfaðs starfsfólks og/eða aðferða eins og heimsóknna.

5.6 RAMMI TIL AÐ ÞRÓA ÁÆTLUN UM JÁKVÆTT UPPELDI

Hér fyrir neðan er rammi með fjölda spurninga til að styðja ríki sem vilja búa til áætlanir fyrir jákvætt uppeldi:

Tilgangur og markmið	<p>Hver er heildartilgangur og sérstök markmið áætlunarinnar um jákvætt uppeldi?</p> <p>[Markmið - fræða foreldra um áhrif ofbeldis á börn; kenna þeim aðrar leiðir en líkamlegar refsingar; eða snemmgreining á ofbeldi]</p>
Grunnreglur	<p>Hvaða grunnreglur munu stýra áætluninni í jákvæðu uppeldi og hvernig munu þær hafa áhrif á þróun, innleiðingu og mat á áætluninni?</p> <p>[Grunnreglur - réttindi barna, byggt á rannsóknum, byggt á gögnum, án aðgreiningar og samvinna]</p>
Tegund nálgunar	<p>Hvaða nálgun verður beitt í áætluninni um jákvætt uppeldi?</p> <p>[Nálganir - Út frá atferli eða réttindum].</p>
Tegund áætlunar	<p>Hvers konar áætlun verður valin fyrir átakið í jákvæðu uppeldi?</p> <p>[Áætlanir - altækar, sértækar eða viðbragðsáætlanir og geta verið annaðhvort valfrjálsar eða skyldubundnar]</p>
Aðferðir	<p>Hvaða aðferðafræði, aðferðir og tæki verða notuð?</p> <p>[Aðferðir – opinberar herferðir, stuðningsáætlanir fyrir foreldra, lýðheilsuátök o.s.frv.]</p>
Gögn	<p>Eru til líkön sem byggja á sönnunargögnum sem hægt er að aðlaga?</p> <p>Hvaða lykilforsendur skipta okkur máli varðandi áætlanir sem byggja á sönnunargögnum?</p> <p>Hvernig passa þeir við þær grunnreglur sem við viljum að stýri okkar aðgerðum?</p>
Öflun tilfanga	<p>Hver er kostnaðarhagkvæmasta nálgunin?</p> <p>Hvernig er hægt að hámarka áhrif og hvað fæst fyrir peninginn?</p> <p>Hvaðan er hægt að úthluta fjármunum?</p>
Innleiðing	<p>Hverjir eru samstarfsaðilarnir í innleiðingunni?</p> <p>Hvað þarf að gera til að fá þessa gerendur til að vera með?</p> <p>Hvernig er hægt að skipuleggja og stuðla að samhæfingu, samvinnu og samskiptum?</p>
Mat	<p>Hvað þarf til að gera viðunandi mat á áætluninni?</p>

Ofbeldislaus æska

Markmið áætlunarinnar um ofbeldislausu æsku er að stuðla að algjörrri innleiðingu á banni við líkamsrefsingum gegn börnum í Eystrasaltsríkjunum með áætlanagerð, aðgerðum og samstarfi margra hagsmunaaðila. Verkáætluninni er stýrt frá skrifstofu Eystrasaltsráðsins með viðbótarfjármögnun frá framkvæmdastjórn ESB. www.childrenatrisk.eu/nonviolence

Eystrasaltsráðið

Eystrasaltsráðið var stofnað árið 1992 og er pólitískur vettvangur fyrir milliríkjasamstarf á svæðinu. Aðildarríkin eru Danmörk, Eistland, Finnland, Þýskaland, Ísland, Lettland, Litháen, Noregur, Pólland, Rússland og Svíþjóð auk framkvæmdastjórnar ESB. Eystrasaltsráðið starfar í gegnum netkerfi og sérfræðingahópa. Árið 1998 átti höf ráðið vinnu að því að innleiða samning Sameinuðu þjóðanna um réttindi barnsins. Sérfræðingahópur ráðsins um börn í hættu vinnur með innlendum, svæðisbundnum og alþjóðlegum hagsmunaaðilum að því að binda endi á misnotkun, misneytingu, mansal og allar tegundir ofbeldis gegn börnum. www.cbss.org

Svæðisbundin áætlun og samstarf

Áætlunin um æsku án ofbeldis er unnin í samstarfi við ráðuneyti í Eistlandi, Finnlandi, Litháen og Svíþjóð og umboðsmann barna í Póllandi. Fulltrúar ráðuneyta, þjóðþinga, umboðsstofa barna, háskóla og félagasamtaka, sem og barna frá flestum löndum á Eystrasaltssvæðinu hafa enn fremur tekið þátt í fundum sérfræðinga og lagt sitt af mörkum til áætlunarinnar og leiðbeiningarskýrslna. Einnig hafa sérfræðingar frá öðrum löndum og stofnunum í Evrópu tekið þátt.

Alþjóðlegt átak til að binda endi á líkamlegar refsingar gegn börnum

Alþjóðlegt átak til að binda endi á líkamlegar refsingar gegn börnum vinnur að því með stjórnvöldum og öðrum aðilum að koma á algildu banni og binda þannig endi á líkamlegar refsingar gegn börnum. Átakið er aðili að áætluninni um æsku án ofbeldis. www.endcorporalpunishment.org

Leiðbeiningarskýrslur

Leiðarvísir í skrefum um innleiðingu samningsins um réttindi barnsins til að binda endi á líkamlegar refsingar

Ensuring Non-Violent Childhoods –

Leiðbeiningar um innleiðingu banns við líkamlegum refsingum

Uppeldi án ofbeldis gegn börnum–

Jákvætt uppeldi til að binda endi á líkamlegar refsingar

Building Supportive Societies for Non-Violent Childhoods –

Herferðir til að efla vitundarvakningu um að binda endi á líkamlegar refsingar

Þjónustuveitendur sem málsvarar fyrir æsku án ofbeldis –

Þjónusta við börn og foreldra til að binda endi á líkamlegar refsingar

Tracking Progress towards Non-Violent Childhoods –

Athugun á breytingum í viðhorfi og hegðun til að binda endi á líkamlegar refsingar.

Áætluninni um æsku án ofbeldis er stýrt af
Eystrasaltsráðinu í samstarfi við:

Félagsmálaráðuneytið í Eistlandi
Félags- og tryggingamálaráðuneytið í Finnlandi
Velferðarráðuneytið í Lettlandi
Umboðsmann barna í Póllandi
Tryggingar- og félagsmálaráðuneytið í Svíþjóð
Alþjóðlegt átak til að binda endi á líkamlegar refsingar gegn börnum

Frekari upplýsingar um áætlunina, þ.m.t. leiðbeiningarskýrslurnar og herferðina, má nálgast á www.childrenatrisk.eu/nonviolence



Þetta verkefni er meðfjármagnað af Evrópusambandinu samkvæmt áætlun um réttindi, jafnrétti og borgararétt 2014-2020. Þessi útgáfa endurspeglar eingöngu skoðanir höfunda og framkvæmdastjórnin ber ekki ábyrgð á mögulegri notkun á upplýsingum sem þar má finna.



GLOBAL INITIATIVE TO
**End All Corporal
Punishment of Children**